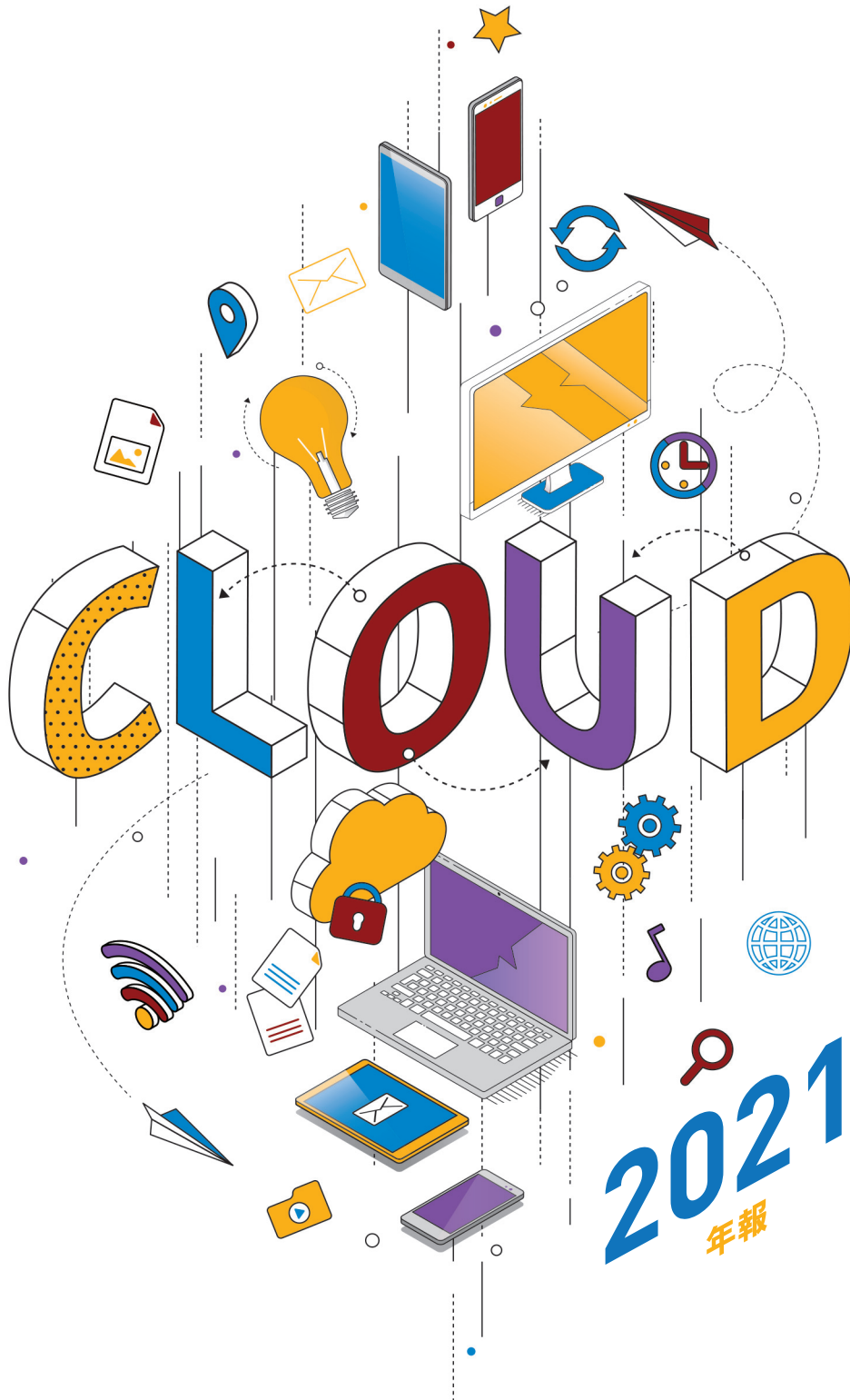




Ahsay Backup Software Development Company Limited 亞勢備份軟件開發有限公司

(於開曼群島註冊成立的有限公司)

股份代號：8290



2021 年報



AhsayCBS



AhsayOBM



AhsayACB



AhsayPRD



AhsayUBS

香港聯合交易所有限公司(「聯交所」)GEM之特色

GEM的定位，乃為中小型公司提供一個上市的市場，此等公司相比起其他在聯交所上市的公司帶有較高投資風險。有意投資者應了解投資於該等公司的潛在風險，並應經過審慎周詳的考慮後方作出投資決定。

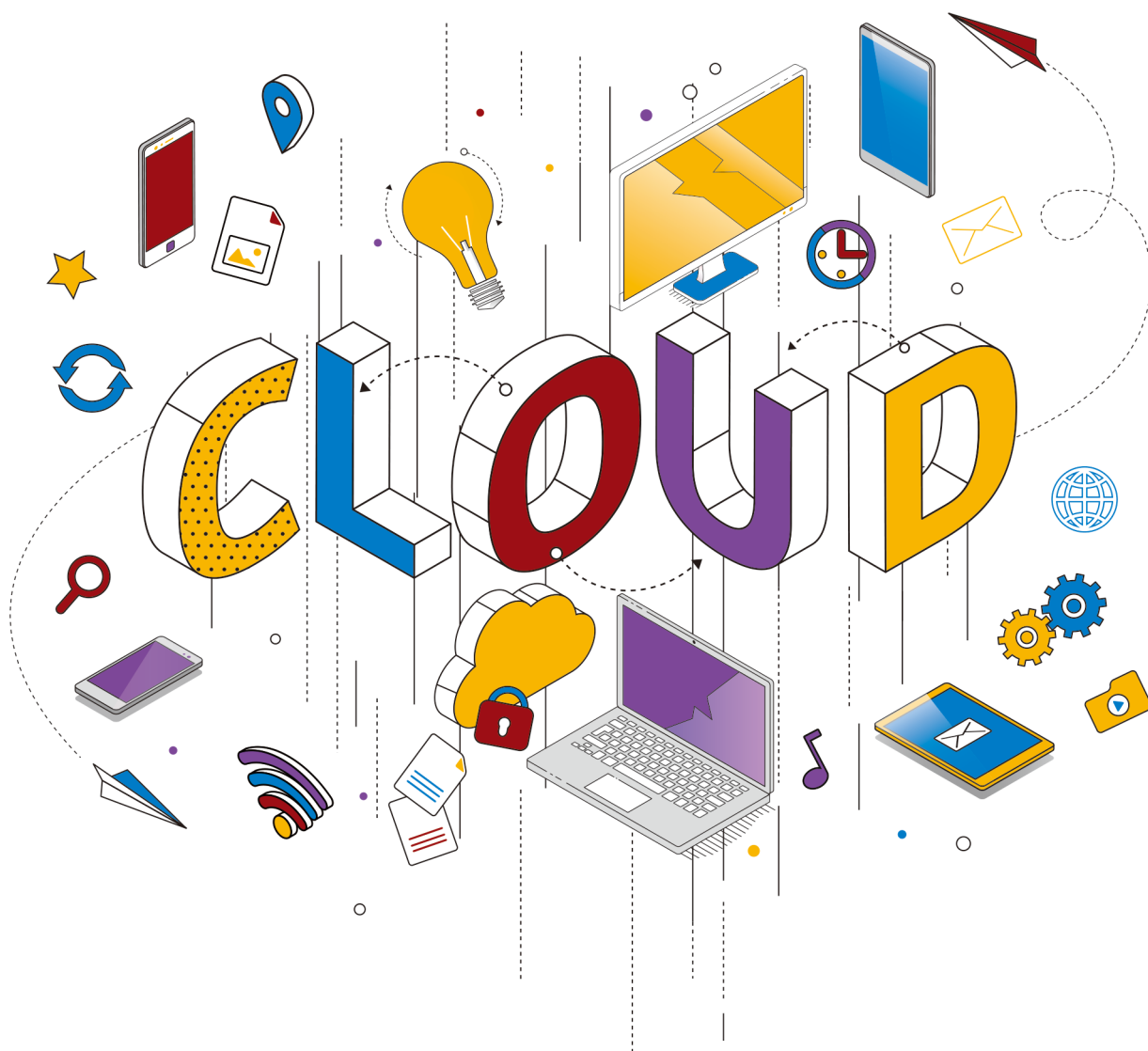
由於**GEM**上市公司普遍為中小型公司，在**GEM**買賣的證券可能會較於主板買賣之證券承受較大的市場波動風險，同時無法保證在**GEM**買賣的證券會有高流通量的市場。

香港交易及結算所有限公司及聯交所對本報告的內容概不負責，對其準確性或完整性亦不發表任何聲明，並明確表示，概不對因本報告全部或任何部分內容而產生或因倚賴該等內容而引致的任何損失承擔任何責任。

本報告乃遵照香港聯合交易所有限公司**GEM**證券上市規則(「**GEM**上市規則」)之規定而刊載，旨在提供有關亞勢備份軟件開發有限公司(「本公司」)的資料；本公司的董事(「董事」)願就本報告的詳細資料共同及個別地承擔全部責任。各董事在作出一切合理查詢後，確認就其所知及所信，本報告所載資料在各重要方面均準確完備，並無誤導或欺詐成分，且並無遺漏任何其他事項，致使本報告內任何聲明或本報告產生誤導。

目 錄

公司資料	2
主席報告	3
管理層討論及分析	4
董事及高級管理層	11
董事會報告	16
企業管治報告	27
環境、社會及管治報告	38
獨立核數師報告	48
綜合損益及其他全面收益表	53
綜合財務狀況表	54
綜合權益變動表	55
綜合現金流量表	56
綜合財務報表附註	57
財務概要	108



董事會

執行董事

莊小靈先生(主席)
莊小霽先生(副主席兼行政總裁)
莊景帆先生

非執行董事

莊小霽女士

獨立非執行董事

黃楚基先生
黃佩文女士
黃有成先生

審核委員會

黃有成先生(主席)
黃楚基先生
黃佩文女士

薪酬委員會

黃佩文女士(主席)
黃楚基先生
黃有成先生

提名委員會

黃楚基先生(主席)
黃佩文女士
黃有成先生

風險管理委員會

莊小霽先生(主席)
黃楚基先生
黃佩文女士

授權代表

莊小霽先生
莊金峰先生

公司秘書

莊金峰先生 (FCPA)

合規主任

莊小霽先生 (FCCA、FCPA、FCPA (Aust.))

註冊辦事處

Cricket Square, Hutchins Drive
PO Box 2681
Grand Cayman KY1-1111
Cayman Islands

香港總部及主要營業地點

香港
荔枝角
永康街37號
福源廣場28樓

主要股份過戶登記處

Conyers Trust Company (Cayman) Limited

香港股份過戶登記分處

卓佳證券登記有限公司

主要往來銀行

南洋商業銀行有限公司
法國巴黎銀行(新加坡分行)

核數師

安永會計師事務所
執業會計師
註冊公共利益實體核數師

法律顧問

陳馮吳律師事務所與世澤律師事務所聯營
(有關香港法律)

股份代號

8290

網址

www.ahsay.com.hk

主席報告

致各位股東：

本人謹代表亞勢備份軟件開發有限公司(「本公司」)董事會(「董事會」)呈報本公司及其附屬公司(統稱「本集團」)截至二零二一年十二月三十一日止年度的年度報告。

截至二零二一年及二零二零年十二月三十一日止年度，本集團分別錄得收益約47.9百萬港元及54.8百萬港元，減少約12.6%。截至二零二一年十二月三十一日止年度，本集團錄得母公司擁有人應佔虧損約為15.7百萬港元，而過往年度則錄得母公司擁有人應佔虧損約3.7百萬港元。

截至二零二一年十二月三十一日止年度的虧損較過往年度增加主要是由於(i)本集團線上備份業務的收益因受持續的新型冠狀病毒(「新型冠狀病毒」)疫情(尤其位於歐洲方面)以及全球市場競爭激烈的不利影響而有所減少；(ii)由於香港特別行政區政府(「香港特區政府」)推出保就業計劃授予本集團的補貼終止，令其他收入減少；及(iii)確認有關先前已資本化開發成本的其他無形資產以及所收購附屬公司的商譽之減值虧損，而以上原因被(i)本集團信息平台的訂購收益增加；及(ii)主要由於董事薪酬減少及透過在菲律賓替換具經驗員工從而不斷壯大本集團的開發團隊導致本年度的員工成本較上年度減少而部分抵銷。

相較二零二零年，新型冠狀病毒疫情對二零二一年的影響持續全年。由於我們的主要客戶位於歐洲，新型冠狀病毒的持續對該地區的負面影響持續影響我們的線上備份業務。鑒於來自開源替代備份解決方案的激烈競爭，我們調整定價策略以吸引潛在客戶。我們的線上備份業務預期將仍具挑戰性及競爭力，尤其是在中小型企業中。

在過去的二十年內，我們與客戶建立了牢固的關係。我們致力於開發高質量的產品以滿足市場與客戶的需求，實現產品的定製化開發。於年內，我們對Ahsay™備份軟件第八版的功能進行進一步升級，並為下一個版本開發新的產品功能。Ahsay™備份軟件第九版已於二零二二年一月推出。我們將繼續關注市場變化及未來發展方向。

展望未來，面對比早期新型冠狀病毒的變種更具傳染性的奧密克戎變種的出現，我們預計二零二二年的全球商業環境仍將充滿挑戰。為應對疫情持續影響的不確定性，我們將考慮加強對營運成本的控制，並將不時審查其有效性，以減輕新型冠狀病毒疫情對我們業績的影響。隨著新型冠狀病毒疫苗接種率的提高，我們相信全球經濟將在可預見的未來復甦。本集團將保持韌性，並對我們的業務持謹慎樂觀態度。

本人謹代表董事會就全體員工及董事的辛勤工作表示由衷的感謝，就所有客戶對本公司的支持致以誠摯的謝意，並就股東自本集團上市後對本集團堅定、持續的支持致以衷心的感謝。為感謝閣下的信任及支持，本集團將竭力為投資者創造更高回報。本人亦向於二零二一年九月退任的主席莊景帆先生表示由衷的感謝。彼為本集團提供卓越的領導，並於其任職期間為本公司於創業板上市發揮重要作用。

主席
莊小靈

香港
二零二二年三月十八日

業務回顧

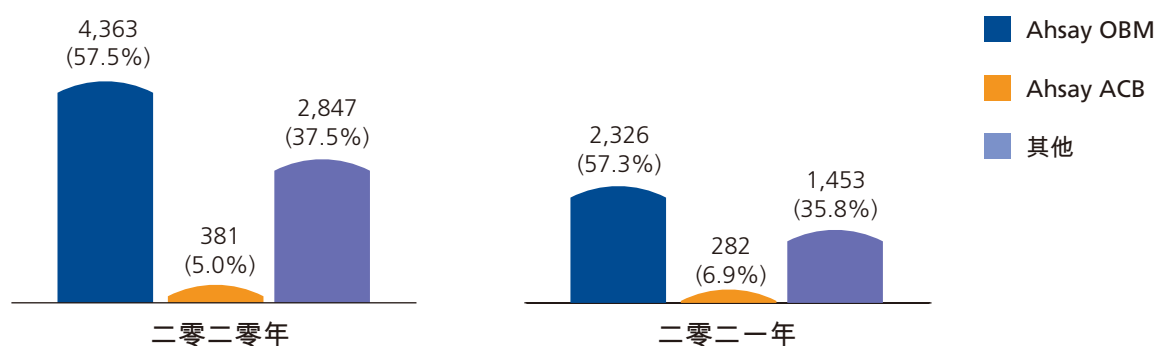
由於艱難的營商環境，本集團的線上備份軟件及其相關服務的收益無可避免地由截至二零二零年十二月三十一日止年度的約53.1百萬港元減少約8.9百萬港元或16.8%至截至二零二一年十二月三十一日止年度的約44.2百萬港元。

另一方面，來自本集團信息平台的收益由截至二零二零年十二月三十一日止年度的約1.7百萬港元增加約2.0百萬港元或117.6%至截至二零二一年十二月三十一日止年度的約3.7百萬港元。

本集團的總收益由截至二零二零年十二月三十一日止年度的約54.8百萬港元減少約6.9百萬港元或12.6%至截至二零二一年十二月三十一日止年度的約47.9百萬港元。

截至二零二一年十二月三十一日止年度，Ahsay線上備份管理員（「Ahsay OBM」）連同Ahsay A-Click備份（「Ahsay ACB」）作為Ahsay™備份軟件核心組成部分，總計佔本集團軟件使用權銷售及租賃收益約73.8%。下列圖表分別列示本集團截至二零二零年及二零二一年十二月三十一日止年度的軟件使用權銷售及租賃收益詳情：

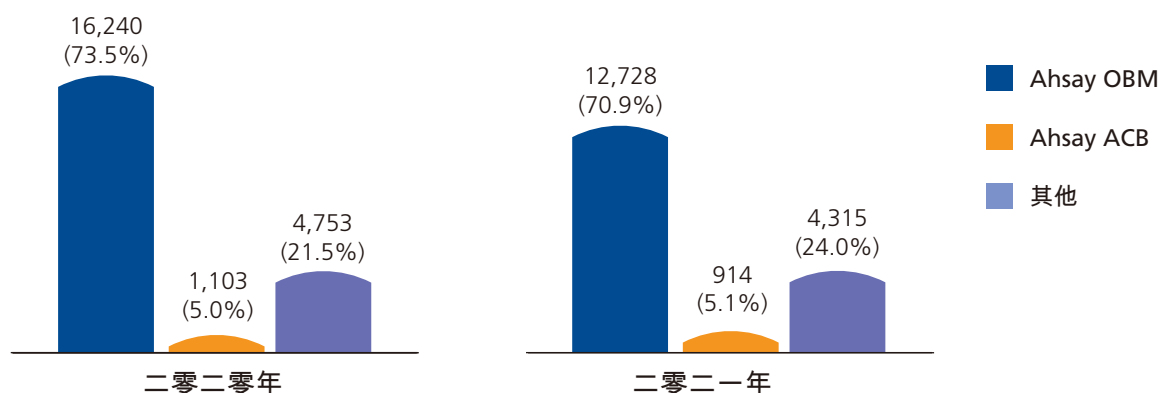
i) 軟件使用權銷售收益 (千港元)



管理層討論及分析

ii) 軟件使用權租賃收益

(千港元)



截至二零二一年十二月三十一日止年度，Ahsay OBM使用權銷售量為7,067，而二零二零年同期為20,046，減少約64.7%。主要是由於截至二零二零年十二月三十一日止年度因提供促銷折扣，歐美客戶大量採購及二零二一年全年經濟活動因持續的新型冠狀病毒疫情(尤其位於歐洲方面)而減緩導致年內Ahsay OBM需求疲弱。

截至二零二一年十二月三十一日止年度，Ahsay ACB使用權銷售量為1,762，而二零二零年同期為4,056，減少約56.6%。該減少主要是由於客戶受新型冠狀病毒疫情期間充滿挑戰的商業環境所影響，大量採購的需求疲弱。

截至二零二一年十二月三十一日止年度，Ahsay OBM使用權月租賃總量為288,571，而二零二零年同期為313,494，減少約8.0%。每月平均單價由二零二零年的每月約51.8港元減少約7.7港元或14.9%至二零二一年的每月約44.1港元。收益減少主要是由於為應對競爭日益激烈的市場狀況(尤其是在歐洲及中小型企業)，我們持續採用積極的定價政策。

截至二零二一年十二月三十一日止年度，Ahsay ACB使用權月租賃總量為106,307，而二零二零年同期為123,537，減少約13.9%。每月平均單價由二零二零年的每月約8.9港元減少約0.3港元或3.4%至二零二一年的每月約8.6港元。收益減少主要是由於年內獨立的個人電腦或工作站的備份解決方案市場競爭激烈以及持續的新型冠狀病毒疫情所致。

主要風險及不確定因素

- 截至二零二一年十二月三十一日止年度，本集團絕大部分收益來自Ahsay™備份軟件的軟件使用權銷售及租賃、軟件升級及維護服務。倘我們無法持續維持或提升Ahsay™備份軟件的表現及終端用戶體驗並推出高品質新軟件，我們的業務及經營業績可能會受到重大不利影響。
- 本集團的表現十分依賴其主要行政人員。倘彼等或彼等任何人士日後不再為本集團服務，而本集團無法找到合適的替代人選，本集團業務可能會受到不利影響。
- 本集團未必能吸引並保留熟練人員。倘熟練人員緊缺或員工成本增加，本集團的業務經營及財務表現可能會受到重大不利影響，以及本集團未必能有效地實施業務策略推動增長。
- 倘無法保障本集團的知識產權，其產品、服務及品牌價值會受損。
- 倘無法收回軟件開發成本，本集團的業務前景及盈利能力可能會受到影響。
- 本集團面對的激烈競爭會削減其市場份額，對本集團的經營業績及增長前景有重大不利影響。

前景

核心備份業務

Ahsay™備份軟件第八版（「第八版」）是採用客戶端或伺服器，為企業及託管服務提供商（「託管服務提供商」）提供現場與雲端備份軟件的先進解決方案。該解決方案可部署於公司內部，以備份所有的虛擬機、伺服器、桌上電腦及筆記型電腦。託管服務提供商亦可用其為他們的客戶提供安全的託管備份服務。

第八版具有一個系統管理員使用的網頁型集中式管理控制器，系統管理員可通過網頁瀏覽器輕鬆管理整個備份系統。並且，該版本支持包括Microsoft SharePoint Online備份在內的各種功能，並進一步加強現有的Office 365備份功能，如支援Office 365新式身份驗證、快速選取多用戶等。

自二零二零年起，鑒於新型冠狀病毒疫情在全球肆虐蔓延，越來越多的人將移動設備作為完成必要及基本任務的主要工具。隨著移動設備功能的多樣化及先進化，移動應用程式開發已成為必然趨勢。

於二零二一年年初，Ahsay™備份軟件的最新版本中已引入一個新的Ahsay Mobile應用程式（「Ahsay Mobile」），為客戶提供移動備份解決方案。Ahsay Mobile用戶通過使用移動設備把照片和視頻備份及恢復，可以靈活地存取關鍵業務或個人數據。除移動備份解決方案外，為防止數據因網絡威脅或未獲授權用戶而丟失，我們還引入了強化版雙重身份驗證，為客戶提供額外安全選項。

管理層討論及分析

於二零二一年下半年，本集團亦推出一個新的雲端備份訂購解決方案，名為CloudBacko Go，是一種為個人、SOHOs(小型家庭辦公室)及企業而設的SaaS(軟件即服務)模式。我們將繼續投資SaaS產品及相關服務，以交付優質的客戶體驗並於未來幾年增加我們在備份軟件領域的市場份額。我們亦將密切關注市場狀況並致力實施我們的計劃以追求本集團穩定發展。

為滿足企業與備份服務提供商的最新需求，Ahsay™備份軟件第九版(「第九版」)已於二零二二年一月推出，以應對市場變化。通過刪除重複數據等新功能，我們相信第九版已改善我們客戶的用戶體驗。

信息平台

本集團已開發信息平台，分別為信息分析工具的堅仔(KINBOY)及提供信息共享服務的堅料(KINTIPS)。該等平台主要應用於移動應用程式上。

堅仔為線上一體化平台，為用戶提供賽馬資訊及以電子方式訪問有關資訊的替代方式。於二零一九年年末，堅仔推出新訂購業務模式。有關服務以等級劃分，其中免費會員獲提供最新賽程表、賽果及派彩、參賽名單、賽馬排位表以及其他詳細資訊，例如頭兩場賽事的馬術技巧、賠率趨勢以及賽事預測以便追加籌碼；而付費會員則可查詢全日賽事的詳細資訊。

除堅仔之外，通過堅料由信息共享平台中獲得的收益貢獻很少；堅料為一個旨在讓資訊提供者及用戶透過其網站及移動應用程式共享信息的平台。

如今，人們通常從互聯網上獲取最新信息的更新。在線信息更新頻繁並可以迅速搜索。大多數用戶習慣於使用移動設備以瀏覽信息。憑藉本集團於信息技術行業的經驗，我們認為於可見將來本集團可將其業務進一步多元化至手機應用程式行業。截至二零二一年十二月三十一日止年度，信息平台對本集團的收益貢獻較過往年度有顯著增加。

財務回顧

概覽

截至二零二一年及二零二零年十二月三十一日止年度，本集團分別錄得收益約47.9百萬港元及54.8百萬港元，減少約12.6%。本集團於截至二零二一年十二月三十一日止年度錄得母公司擁有人應佔虧損約15.7百萬港元，而過往年度則錄得母公司擁有人應佔虧損約3.7百萬港元。

收益

本集團的收益主要指來自軟件使用權銷售及租賃、軟件升級及維護服務、信息平台認購費用以及其他服務的收入。截至二零二一年及二零二零年十二月三十一日止年度，分別確認收益約47.9百萬港元及54.8百萬港元，減少約12.6%。

截至二零二一年十二月三十一日止年度的收益較過往年度減少乃主要由於本集團線上備份業務的收益受新型冠狀病毒疫情(尤其位於歐洲方面)的持續以及全球市場競爭激烈的不利影響而減少，部分被來自本集團的信息平台訂購增加導致的收益增加所抵銷。

其他收入

其他收入由截至二零二零年十二月三十一日止年度的約4.3百萬港元減少約4.0百萬港元或93.0%至截至二零二一年十二月三十一日止年度的約0.3百萬港元。截至二零二一年十二月三十一日止年度的其他收入較過往年度減少乃主要由於香港特區政府推出保就業計劃授予本集團的補貼終止以及定期存款平均利率下降導致銀行利息收入減少。

員工成本及相關開支

員工成本及相關開支主要包括薪金、績效花紅、董事袍金、強制性公積金供款、其他員工福利及其他相關開支。員工成本及相關開支由截至二零二零年十二月三十一日止年度約46.5百萬港元減少約1.9百萬港元至截至二零二一年十二月三十一日止年度約44.6百萬港元，減幅約4.1%。

截至二零二一年十二月三十一日止年度，員工成本及相關開支與過往年度相比減少乃主要由於(i)董事薪酬的減少，及(ii)透過在菲律賓替換具經驗員工從而不斷壯大我們的開發團隊。

其他開支

其他開支主要包括折舊、廣告及市場營銷開支、商業信用卡費用、法律及專業費用及水電費等其他辦公室一般開支。其他開支由截至二零二零年十二月三十一日止年度的約16.8百萬港元增加約1.6百萬港元或9.5%至截至二零二一年十二月三十一日止年度的約18.4百萬港元。

其他開支的增加乃主要由於線上備份軟件市場的外部環境挑戰增多及新型冠狀病毒疫情對全球的持續影響，確認有關先前已資本化開發成本的其他無形資產以及所收購附屬公司的商譽之減值虧損，並被有關Ahsay™備份軟件第八版的其他無形資產已於截至二零二零年十二月三十一日止年度悉數攤銷，令其他無形資產攤銷減少作部分抵銷。

所得稅(開支)抵免

截至二零二一年十二月三十一日止年度，本集團錄得所得稅開支約0.2百萬港元。所得稅開支變動乃主要由於過往年度附屬公司遞延稅項抵免的確認。

年內虧損

相較過往年度虧損約4.5百萬港元，本集團於截至二零二一年十二月三十一日止年度錄得虧損約16.1百萬港元。於年內虧損中，本集團的線上備份軟件及相關服務分部以及信息平台分部產生的分部虧損分別約15.7百萬港元及0.2百萬港元。

管理層討論及分析

財務狀況、流動資金及財務資源

本集團採取審慎的現金及財務管理政策。為求能夠更好地控制成本及盡量降低資金成本，本集團的財資活動均集中管理，而絕大部分現金主要以港元（「港元」）計值，一般存放於香港及新加坡的持牌銀行。由於本集團的現金及銀行結餘大部分以港元計值，故匯率波動風險甚微。

本集團財務狀況穩健。於二零二一年十二月三十一日，本集團的流動資產約為65.8百萬港元（二零二零年十二月三十一日：約79.9百萬港元）。本集團分別於二零二一年及二零二零年十二月三十一日維持淨現金狀況。鑒於手頭流動資產之數額，管理層認為本集團有充裕財務資源應付其持續的營運要求。

本集團之資產質押

於二零二一年十二月三十一日，本集團並無任何資產質押（二零二零年十二月三十一日：無）。

資本結構

本公司的資本結構僅包括普通股。於二零二一年十二月三十一日，本公司的已發行股本為20.0百萬港元，分為2,000,000,000股每股面值0.01港元的已發行股份。

負債比率

於二零二一年十二月三十一日，本集團的負債比率（按計息負債除以總權益計算）約為3.1%（二零二零年十二月三十一日：2.5%）。

財務管理政策

本集團於日常業務過程中面對外匯風險及利率風險等市場風險。本集團的風險管理策略旨在盡量降低該等風險對財務表現的不利影響。

本集團的現金主要存放於香港各領有牌照的銀行，主要以港元計值。於二零二一年十二月三十一日，本集團並無進行相關對沖（二零二零年十二月三十一日：無）。

由於本集團大部分貿易交易、貨幣資產及負債以港元計值，本集團於截至二零二一年十二月三十一日止年度面對的外匯風險影響甚微，對日常運作並無重大不利影響。

本集團以本集團營運單位功能貨幣以外貨幣計值的貨幣資產於報告期末的賬面值主要以美元（「美元」）計值。由於港元與美元於窄幅範圍內浮動，本集團預期美元兌港元的匯率將不會有任何重大波動。因此，管理層認為本集團的美元外匯風險頗低。

由於現行利率較低，本集團並無訂立任何利率對沖合約或任何其他利率相關衍生金融工具。然而，本集團會持續密切監察利率風險。

資本承擔及或然負債

於二零二一年及二零二零年十二月三十一日，本集團並無重大資本承擔及或然負債。

重大收購及出售事項

截至二零二一年及二零二零年十二月三十一日止年度，概無重大收購或出售附屬公司、聯營公司或合營企業之事項。

僱員及薪酬政策

於二零二一年十二月三十一日，本集團有99名僱員(二零二零年：125名)。僱員人數減少主要是由於勞動力效率的提高所致。截至二零二一年十二月三十一日止年度的董事及員工成本總額約為44.0百萬港元，較二零二零年同期減少約2.3百萬港元或5.0%。員工成本及相關開支以及董事及五名最高薪人士的薪酬詳情分別載於綜合財務報表附註7及11。

薪酬乃參照各個僱員及董事的職責、責任、經驗、業績及能力制定。除薪金及與本集團業績相關的酌情花紅外，僱員福利亦包括香港法例第485章強制性公積金計劃條例所規定的強制性公積金。本集團並未為其香港僱員參與任何其他退休金計劃。大部分香港以外受聘僱員均受當地適當安排所保障。董事會薪酬委員會(「薪酬委員會」)每年檢討董事的酬金。

本集團僱員及全體董事(包括獨立非執行董事(「獨立非執行董事」)及非執行董事)亦會不時獲本公司根據二零一五年九月四日採納之購股權計劃(詳情載於本報告「董事會報告」一節)授予購股權，作為激勵及獎勵彼等對本集團的貢獻。

本集團為僱員提供各類培訓，以提升彼等的專業技能及僱員責任相關知識。

年內，本集團過往並無遭遇任何影響營運的罷工、停工或重大勞動糾紛，在招募及留任合格僱員方面亦無任何重大困難。

董事及高級管理層

執行董事

莊小靈先生，48歲，於二零一五年四月十日獲委任為董事並於二零一五年六月九日指派為執行董事並於二零一五年六月九日至二零二一年九月五日期間擔任董事會副主席。於二零二一年九月六日，彼獲委任為董事會主席。彼為本集團創辦人之一。彼亦分別自一九九九年八月及二零零零年七月起一直擔任亞勢香港董事及信息技術兼市場推廣總監。莊小靈先生負責監督本集團的業務發展、策略規劃及信息技術開發。

莊小靈先生於一九九七年一月取得澳洲新南威爾士大學計算機工程學士(一等榮譽)。

莊小靈先生於備份軟件行業擁有豐富的經驗。加入本集團前，彼自一九九七年六月至一九九九年三月在甲骨文香港有限公司擔任軟件專家助理。莊小靈先生為莊景帆先生之子、莊小霽先生及莊小霽女士的胞弟、控股股東之一莊李秀芳女士(「莊太太」)之子及本公司的公司秘書兼亞勢系統有限公司(「亞勢香港」)(本公司間接全資附屬公司)的財務總監莊金峰先生的堂兄。

莊小霽先生，52歲，於二零一五年四月十日獲委任為董事並於二零一五年六月九日調任為本集團行政總裁兼執行董事。於二零二一年九月六日，彼獲委任為董事會副主席。彼為本集團創辦人之一。莊小霽先生亦自二零零五年十月擔任亞勢香港行政總裁兼財務總監。莊小霽先生負責監督本集團的業務發展、內部營運、全面策略規劃和財會活動。

莊小霽先生於一九九四年六月獲得澳洲悉尼大學工商管理(國際)碩士，於一九九一年十一月獲得香港理工學院(現稱香港理工大學)會計學文學學士。莊小霽先生為英國特許公認會計師公會及香港會計師公會的資深會員，亦為澳洲會計師公會的正式會員。

一九九一年十一月至一九九二年二月，莊小霽先生於羅兵咸會計師事務所(現稱香港羅兵咸永道會計師事務所)擔任會計人員，主要負責審核客戶賬目。一九九四年七月至二零零五年九月，莊小霽先生於同恒實業(松茸)有限公司(主要業務為貿易及提供餐廳營運諮詢服務)任總經理，主要負責建立公司業務物流、蔬菜出入口分銷渠道及管理公司財政表現。莊小霽先生於一九九九年八月加入本集團，擔任亞勢香港董事，惟當時並無積極參與公司事務。彼於二零零五年十月成為亞勢香港的行政總裁兼財務總監，負責監督本集團的整體營運以

及財務表現。自二零零二年一月至二零零五年十月，彼為GEM上市公司天時軟件有限公司(股份代號：8028)獨立非執行董事兼審核委員會主席。莊小霽先生分別自二零二一年四月、二零一八年十月及二零一四年十一月起擔任油尖旺區青年活動委員會委員、香港中華總商會選任會董及長三角委員會委員，及自二零一三年起為中國人民政治協商會議重慶市委員會委員。莊小霽先生自二零一四年九月起擔任香港潮州商會會董。莊小霽先生為莊景帆先生之子、莊小靈先生及莊小霽女士的兄長、控股股東之一莊太太之子及本公司的公司秘書兼亞勢香港的財務總監莊金峰先生的堂兄。

莊景帆先生，74歲，於二零一五年四月十日獲委任為董事並於二零一五年六月九日指派為董事會主席兼執行董事。彼於二零二一年九月六日退任董事會主席後，繼續留任本集團執行董事。莊景帆先生負責監督本集團的業務發展及內部營運。

一九六零年搬至香港後，莊景帆先生於一九六二年九月至一九六六年六月參加香港私立學校Eton E. T. School的夜間英語補習班。莊景帆先生於一九六三年至一九九三年三月任職萬通貿易有限公司(主要業務為投資控股及一般商貿活動)，最初為私人助理，至離職前任職董事總經理，主要負責管理中國白糖及大米的出口業務及中國化學產品出口貿易擴張。自一九九三年四月，莊景帆先生擔任萬貿(香港)有限公司(主要業務為染料及化學品貿易、管理服務及物業投資)董事總經理，主要負責整體業務營運、統籌財務資源及開拓新的業務機遇。

莊景帆先生現擔任香港多個商會的名譽會長及副會長。莊先生分別於一九八七年三月至一九九五年三月及一九九五年三月至今擔任香港石油化工醫藥同業商會有限公司的會長及名譽會長。莊景帆先生於一九九五年至二零一一年擔任香港染料同業商會有限公司的副會長，並自二零一二年起擔任會長。彼自二零一三年至二零一六年二月擔任香港工業原料商會有限公司的副會長並自二零一七年起擔任董事。自二零零九年起擔任九龍西潮人聯會有限公司的名譽會董，並自二零一三年至二零一五年一月擔任副會長，亦自二零一三年至二零一六年擔任香港重慶總會有限公司的副會長兼榮譽顧問並自二零一七年起擔任執行委員會成員。莊景帆先生亦建立人際關係網絡，自二零一零年二月起擔任九龍地區事務顧問總會有限公司會董，並於二零一五年五月擔任名譽會長。彼亦自一九九八年六月起任深水埗地區事務聯會執行委員、執委會會長等職務。

莊景帆先生為中央人民政府駐香港特別行政區聯絡辦公室(前稱新華社香港分社)香港地區事務顧問及中國人民政治協商會議重慶市委員會委員。彼為控股股東之一莊太太的配偶、董事莊小霽先生、莊小靈先生及莊小霽女士的父親及本公司的公司秘書兼亞勢系統有限公司亞勢香港的財務總監莊金峰先生的伯父。

董事及高級管理層

非執行董事

莊小霽女士，49歲，曾於二零一五年六月九日獲委任為非執行董事，調任為本公司執行董事，並自二零一六年七月至二零二一年七月獲委任為KINTIPS的市場推廣總監。於二零二一年七月十六日，彼調任為非執行董事。

莊小霽女士於一九九三年十二月獲得悉尼科技大學Insearch學院商科的商學專科文憑。加入本集團前，莊小霽女士於一九九四年七月至二零零五年二月擔任同恒實業(松茸)有限公司(主要業務為貿易及提供餐廳營運諮詢服務)營運經理，主要負責監督蔬菜出入口及管理餐廳整體營運。莊小霽女士於二零零五年三月加入本集團，擔任銷售總監，主要負責監督本集團的銷售營運。彼自二零零八年五月起成為微軟認證產品專家(為微軟向專業技術獲認可的IT專業人士和開發人員頒授的認證)。

莊小霽女士為莊景帆先生之女、莊小霽先生之胞妹、莊小靈先生之胞姊、控股股東之一莊太太之女及本公司的公司秘書兼亞勢香港的財務總監莊金峰先生的堂姊。

獨立非執行董事

黃楚基先生，53歲，於二零一五年九月四日獲委任為獨立非執行董事。黃楚基先生負責向本集團董事會提供獨立意見。黃楚基先生分別於一九九零年五月及一九九一年八月獲得美國波士頓大學生物醫學工程理學學士及美國康奈爾大學電氣工程碩士。

黃楚基先生於業務策略及企業管理方面擁有逾十年的經驗。黃楚基先生自二零零九年五月起一直擔任華孚石油有限公司(業務包括石油及石油產品的批發及分銷)的董事總經理，主要負責監督公司的財務表現及實施業務策略。黃楚基先生自二零一四年十二月起擔任泉昌有限公司(經營專有中藥、食品及茶的貿易與批發)的董事，參與確定公司戰略目標及政策及全面監督實施。

黃楚基先生自二零一七年八月起獲委任為金輪天地控股有限公司(股份代號：1232)的獨立非執行董事。

黃佩文女士（「黃女士」），49歲，於二零一五年九月四日獲委任為獨立非執行董事。黃女士負責向本集團董事會提供獨立建議。黃女士於一九九六年十一月獲得香港科技大學資訊系統學工商管理學士。黃女士於二零零九年十一月獲得香港浸會大學中醫藥學士。黃女士持有註冊中醫執業證書，為註冊中醫師。黃女士現經營自己的中醫診所（自二零一七年七月起成立）。

黃女士於二零零三年五月至二零一一年七月任職於ThreeSixty Sourcing Ltd.（主要業務為產品開發及採購）擔任IT經理，主要負責開發、提升及維持會計及採購系統。黃女士先後於一九九六年八月至二零零零年三月及二零零零年八月至二零零三年四月於甲骨文香港有限公司（雲端現場解決方案供應商）擔任高級應用程式專員，主要負責向Oracle ERP解決方案客戶提供諮詢及支援服務。

黃有成先生（「黃先生」），71歲，於二零一五年九月四日獲委任為獨立非執行董事。黃先生負責向本集團董事會提供獨立意見。

於一九七零年七月至一九七七年九月，黃有成先生於畢馬威會計師事務所任職審計員，負責為客戶進行審計工作。黃先生自一九七七年九月至一九九三年十二月任職於萬通貿易有限公司（主要業務為投資控股及開展一般商業活動），任公司秘書兼集團財務總監，主要負責集團財務、預算、會計、庫務，並處理所有公司、財務與法律事宜。黃先生自一九九四年五月至二零一二年三月在Y.S. Wong & Co.（獨資經營）擔任執業會計師，作為不同客戶的核數師和稅務代表。

黃先生自一九八二年三月至二零一四年二月為香港會計師公會的前會員。黃先生由於退休而不再續領香港會計師公會會員資格，故自二零一四年二月起不再是香港會計師公會會員。董事確認，就彼等所知及所信，並無有關黃先生的香港會計師公會會員資格之事宜須提呈聯交所垂注。

高級管理層

莊金峰先生，42歲，為本公司的公司秘書兼財務總監兼亞勢香港財務總監。莊金峰先生於二零一五年三月加入亞勢香港，擔任財務總監。莊金峰先生主要負責本集團公司整體財務事宜、資本管理、投資者關係、公司治理、公司秘書及策略規劃。

莊金峰先生於二零零六年十二月畢業於香港理工大學，持有會計學文學學士學位（甲等榮譽）。莊金峰先生為特許公認會計師公會資深會員及香港會計師公會資深會員。

加入我們前，莊金峰先生自二零零六年三月至二零一三年一月任職於香港一家會計師事務所普華永道，離職前擔任高級經理。

莊金峰先生自二零一七年十二月起，獲委任為凌銳控股有限公司（股份代號：784）之獨立非執行董事，並自二零一六年六月起至二零一八年五月及自二零一七年六月起至二零二一年八月，分別擔任浩柏國際（開曼）有限公司（股份代號：8431）及基地錦標集團控股有限公司（股份代號：8460）之非執行董事。

董事及高級管理層

盧浩存先生（「**盧先生**」），53歲，自二零一八年八月起獲擢升為亞勢香港的銷售及客戶成功總監。盧先生於二零一七年一月加入亞勢香港，擔任客服總監。彼負責監督本集團客服團隊的運營及服務質量及全球銷售業務。

盧先生於一九九一年六月獲得加拿大多倫多大學應用科學學士學位。

加入我們前，盧先生曾在多家公司不同職位工作20餘年，包括財富雜誌全球五百強中知名的跨國企業和多家香港公司，包括但不限於(i)自一九九八年七月至二零零零年八月在Motorola Asia Pacific Limited工作，其最後職位為互聯網及網絡部的渠道營銷經理；(ii)自二零零零年九月至二零零七年八月在Nortel Networks Limited工作，其最後職位為ASEAN營運部的產品經理；(iii)自二零零七年九月至二零零九年三月在Polycom Asia Pacific Pte Ltd.工作，其最後職位為亞太地區高級產品營銷經理；(iv)自二零零九年六月至二零一零年十月在香港科技園公司任職營銷及入場部場地及網絡管理高級經理；及(v)自二零一一年十二月至二零一六年十二月在Emerson Network Power — Embedded Computing and Power (Hong Kong) Limited（其後更名為Artesyn Embedded Technologies (Hong Kong) Limited）工作，其最後職位為嵌入式電源部電訊網絡的銷售總監。

葉衛忠先生（「**葉先生**」），47歲，為亞勢香港的資訊科技總監。葉先生於二零零零年九月加入亞勢香港，擔任互聯網應用程序員。彼隨後分別於二零零六年七月、二零零八年一月、二零一零年一月及二零一三年一月獲擢升為合夥服務經理、軟件開發經理、軟件開發高級經理及資訊科技副總監。葉先生於二零一七年一月再次獲擢升為資訊科技總監，主要負責監管軟件開發、產品業務支持與生產力。

葉先生於二零零零年獲得香港浸會大學計算機科學（計算機系統）理學學士（榮譽）學位。

本公司董事提呈本集團截至二零二一年十二月三十一日止年度的報告及經審核綜合財務報表。

主要業務

本公司主要業務為投資控股，附屬公司主要業務載於財務報表附註33。

業績

本集團截至二零二一年十二月三十一日止年度的業績及本集團於該等日期的事務狀況載於財務報表第53至107頁。

股息政策

本公司已採納一般股息政策，旨在於任何財務年度向本公司股東提供本集團股東應佔溢利。董事會在建議任何股息派付時，亦須考慮到(其中包括)以下方面：

- 本集團的實際及預期財務表現；
- 股東權益；
- 本公司及本集團其他各成員公司的保留盈利及可供分派儲備；
- 本集團之負債股權比率、股本回報率，以及施加於本集團的財務契諾所處之水平；
- 對本集團信譽之潛在影響；
- 由本集團的貸款人可能施加的任何股息派發限制；
- 本集團之預期營運資金需求以及未來擴張計劃；
- 於宣派股息時之流動資金狀況及未來之承諾情況；
- 稅務考慮；
- 法定和監管限制；
- 整體商業條件及策略；
- 整體經濟狀況、本集團業務的商業週期，以及可能對本公司業務或財務表現和狀況有影響的其他內部或外部因素；及
- 董事會認為適當的其他因素。

派付股息亦須受任何適用法律、本公司組織章程大綱及細則的規限。

董事會不建議派發截至二零二一年十二月三十一日止年度的任何股息。

董事會報告

物業、廠房及設備

年內，本集團物業、廠房及設備的變動詳情載於財務報表附註14。

股本

年內，本公司股本變動詳情載於財務報表附註26。

優先購買權

本公司組織章程細則(「組織章程細則」)或開曼群島法例並無有關優先購買權之條文規定本公司有責任向現有股東按比例發售新股份。

購買、贖回或出售本公司上市證券

截至二零二一年十二月三十一日止年度，本公司及其任何附屬公司概無購買、贖回或出售本公司任何上市證券。

儲備

年內，本公司及本集團的儲備變動詳情分別載於財務報表附註34及綜合權益變動表。

可供分派儲備

根據開曼群島法例第22章公司法(一九六一年第3號法例，經綜合及修訂)，本公司之股份溢價可用於向股東作出分派或派付股息。然而，本公司不得自股份溢價宣派或派付股息或作出分派，除非於緊隨擬作出分派或派付股息日期後，本公司須可償付其於日常業務過程中的到期債務。

董事認為，於二零二一年十二月三十一日，本公司的可供分派儲備為59,576,000港元(二零二零年財政年度：59,727,000港元)。

主要客戶及供應商

截至二零二一年十二月三十一日止年度，本集團最大客戶及五大客戶應佔銷售額分別佔本集團年內總收益約4%及18%。

截至二零二一年十二月三十一日止年度，本集團概無任何供應商專門為本集團業務供應貨品或服務，亦無定期要求其提供貨品或服務使本集團能繼續供應和服務客戶。

據董事所深知，概無董事、彼等緊密聯繫人或擁有本公司已發行股本5%以上的任何股東於年內在本集團五大客戶中擁有任何實益權益。

董事

年內及截至本報告日期本公司在職董事為：

執行董事

莊小靈先生(於二零二一年九月六日辭任副主席一職並獲委任為主席)

莊小霽先生(行政總裁及於二零二一年九月六日獲委任為副主席)

莊景帆先生(於二零二一年九月六日退任主席一職)

非執行董事

莊小雲女士(於二零二一年七月十六日由執行董事調任)

獨立非執行董事

黃楚基先生

黃佩文女士

黃有成先生

根據本公司組織章程細則第84(1)及(2)條，莊小靈先生、莊景帆先生及黃楚基先生將於本公司應屆股東週年大會輪值退任董事職務並合資格重選連任董事職務。

獨立非執行董事之獨立確認函

本公司已接收獨立非執行董事根據GEM上市規則第5.09條出具的年度確認函，認為所有獨立非執行董事均獨立於本公司。

董事服務合約及委任函

各董事已與本公司訂立服務合約或委任函(視情況而定)，由委任日期起生效，除非一方根據服務合約或委任函(視情況而定)條文而終止，否則服務合約或委任函將繼續生效。

擬於應屆股東週年大會上膺選連任的董事概無與本公司訂立不可由本公司於一年內在毋須支付賠償(除法定賠償外)之情況下終止之服務合約或任何委任函(視情況而定)。

董事交易、安排或合約權益

除綜合財務報表附註32及本年報「關連方交易」一節所披露者外，截至本年度末或年內任何時間，本公司或其控股公司或其任何附屬公司並無簽訂任何與本集團業務有關而本公司董事在其中直接或間接擁有重大權益的重大交易、安排或合約。

管理合約

年內概無訂立或存在任何有關本公司全部或任何絕大部分業務管理及行政的合約。

董事會報告

獲准許彌償條文

截至二零二一年十二月三十一日止年度及截至本董事會報告日期，概不存在任何以本公司任何董事（不論是否由本公司或以其他方式制定）或關連公司（倘由本公司制定）為受益人的任何獲准許彌償條文。

關連公司指香港法例第622章公司條例第2(1)節所定義者。

購股權計劃

本公司於二零一五年九月四日採納購股權計劃（「購股權計劃」），以鼓勵或獎勵對本集團有貢獻及不斷致力於增加本集團利益的合資格人士。就本節而言，凡提述(a)（「被投資實體」）指本集團持有任何股權的任何實體（不論有關股權百分比）；(b)（「僱員」）指本集團及任何被投資實體的任何僱員（不論全職或兼職僱員，包括任何執行董事但不包括任何非執行董事）；(c)（「參與者」）包括：(i)任何僱員；(ii)本集團或任何被投資實體的任何非執行董事（包括獨立非執行董事）；(iii)向本集團任何成員公司或任何被投資實體提供貨品或服務的任何供應商；(iv)本集團或任何被投資實體的任何客戶、業務或合營夥伴、特許經營商、承包商、代理或代表；(v)向本集團或任何被投資實體提供設計、研發或其他支援服務或任何諮詢、顧問、專業或其他服務的任何顧問、諮詢人、管理人、高級職員或實體；及(vi)本集團的任何直接或間接股東。購股權計劃主要條款概述如下：

(a) 購股權計劃的目的

購股權計劃的目的是鼓勵或獎勵對本集團及任何被投資實體的增長有貢獻的參與者及／或使本集團能夠招攬及挽留優秀僱員及吸引對本集團及任何被投資實體具價值的人力資源。

(b) 參與者資格

董事會有權惟毋須受限於在購股權計劃生效日期起計十年內隨時及不時邀請按其絕對酌情權挑選的任何參與者根據其認為適當的有關條件接納購股權，以按下文第(c)段計算之價格認購可能由董事釐定之股份，相當於股份在聯交所買賣的每手買賣單位或其完整倍數。就購股權計劃而言，購股權可授予由參與者全資擁有的任何公司。

(c) 股份認購價及購股權代價

根據購股權計劃獲授的任何購股權所涉股份的認購價由董事會按其絕對酌情權釐定，惟於任何情況下不得低於以下各項的最高者：

- (i) 股份於授出日期(必須為交易日)在聯交所日報表所列的每股收市價；
- (ii) 股份於緊接授出日期前五個交易日在聯交所日報表所列的每股平均收市價；及
- (iii) 於授出日期的股份面值。

(d) 最高股份數目

根據購股權計劃可能授出的購股權所涉股份最高數目合共不得超過截至上市日期已發行股份總數10%(即不超過200,000,000股股份，相當於截至本報告日期本公司已發行股本10%)。

(e) 各參與者享有的最高配額

倘截至進一步授出日期(包括該日)止任何12個月期間因已經及將予授出的購股權(包括已行使及尚未行使的購股權)獲行使而已經及將予發行的股份總數將超出已發行股份1%，則不得向參與者授出購股權。

(f) 接納時間及購股權的行使

參與者可於建議授出購股權日期起計21個營業日內接納授出購股權的建議。

(g) 權利屬承授人個人所有

購股權屬承授人個人所有，不得轉讓或轉移；且承授人不得以任何方式為任何第三方利益出售、轉讓、質押、按揭購股權或就任何購股權設立產權負擔或設立任何權益(不論法定或衡平法權益)。

(h) 購股權計劃期限

除董事會或本公司於股東大會通過決議案終止者外，購股權計劃將自購股權計劃生效日期起計十年內有效，其後本公司不會進一步授出購股權，惟購股權計劃的條文仍應具有十足效力，使終止前授出的購股權仍可繼續行使。

自購股權計劃採用至本報告日期，本公司概無根據購股權計劃授出購股權及截至二零二一年十二月三十一日並無尚未行使的購股權。

董事會報告

關連方交易

本集團截至二零二一年十二月三十一日止年度訂立的重大關連方交易披露於財務報表附註32。根據GEM上市規則，構成持續關連交易及關連交易之交易載列如下：

有關辦公室的租賃協議(「辦公室租賃協議」)

(i) 持續關連交易

於二零一八年十一月九日，亞勢系統有限公司(「亞勢香港」，作為承租人)與Assets Sino Investments (HK) Limited(「Assets Sino HK」，作為業主)訂立辦公室租賃協議，內容有關位於香港九龍荔枝角永康街37號福源廣場28樓的物業及2樓P5號停車位(「辦公室」)，租期為自二零一九年一月一日起至二零二一年十二月三十一日計三年，年租金為3,120,000港元(不包括地租、差餉、管理費、水電費及其他服務收費)。

Assets Sino HK為控股股東共同控制的公司，因此根據GEM上市規則為本公司關連人士。儘管本公司採用香港財務報告準則第16號(「香港財務報告準則第16號」)，根據GEM上市規則第20章，本公司仍將現有辦公室租賃協議(於香港財務報告準則第16號生效前訂立)視為本公司持續關連交易。

截至二零一九年、二零二零年及二零二一年十二月三十一日止各年度，本集團應付重續租賃協議之租金年度上限分別為3,120,000港元、3,120,000港元及3,120,000港元。

根據上市規則第20.54條，本公司已委聘本公司核數師就本集團持續關連交易按照《香港核證委聘準則》第3000號(經修訂)「審核或審閱過往財務資料以外之核證委聘」及根據香港會計師公會發出之《實務說明》第740號「關於香港上市規則所述持續關連交易的核數師函件」進行若干程序。

核數師已向董事會書面確認截至二零二一年十二月三十一日止年度所訂立之持續關連交易：

1. 已經董事會批准；
2. 符合監管該等交易之相關協議；及
3. 未超過本公司所設定截至二零二一年十二月三十一日止財政年度之年度上限金額。

(ii) 關連交易

茲提述於二零二一年十一月十二日發佈的「有關重續租賃協議之須予披露及關連交易」公告，董事會審議並通過決議案，其中莊景帆先生、莊小霽先生、莊小靈先生及莊小芬女士作為於其中擁有重大權益的本公司關連人士放棄就重續租賃協議（「重續租賃協議」，租期自二零二二年一月一日起至二零二三年十二月三十一日止為期兩年，自重續租賃協議租期屆滿起可選擇重續一年）投票。因此，於二零二一年十一月十二日，亞勢香港與Assets Sino HK就辦公室訂立重續租賃協議，月租為210,000港元（不包括差餉、地租及管理費）。

獨立估值師對辦公室進行估值。相關估值結果確認重續租賃協議的租金與二零二一年十月八日（估值日期）的市租一致，並反映可資比較物業的現行市率。

本公司獨立非執行董事已審核關連交易，並確認重續租賃協議乃：(a)於本集團一般及日常業務過程中訂立；(b)按一般商業條款或更佳條款訂立；及(c)根據有關交易之相關協議進行，而相關協議之條款屬公平合理且符合股東整體利益。

根據香港財務報告準則第16號租賃，重續租賃協議項下的租賃辦公室將被確認為使用權資產，而重續租賃協議所涉交易將被確認為收購使用權資產，總代價約為6,920,000港元，其分別構成GEM上市規則第19章及第20章項下本公司的一項須予披露交易及一項關連交易。

本公司確認上文披露之持續關連交易及關連交易符合GEM上市規則第20章持續關連交易及關連交易之定義，且本公司已遵守相關披露規定。

董事會報告

董事及主要行政人員於股份、相關股份及債券中的權益及淡倉

於二零二一年十二月三十一日，董事及主要行政人員於本公司或其任何相聯法團(定義見證券及期貨條例(「證券及期貨條例」)第XV部(香港法例第571章))的股份、相關股份及債券中擁有根據證券及期貨條例第XV部第7及8分部已知會本公司及聯交所的權益及淡倉(包括根據證券及期貨條例有關條文當作或視為擁有之權益或淡倉)，或根據GEM上市規則第5.46至5.67條須知會本公司及聯交所之權益及淡倉如下：

股份好倉

董事姓名	身份／權益性質	附註	股份數目	佔股份總數 概約百分比 (附註1)
莊景帆先生	配偶權益	2	1,500,000,000	75.0%
莊小霽先生	受控制法團權益	2	1,500,000,000	75.0%
莊小靈先生	受控制法團權益	2	1,500,000,000	75.0%

附註：

- 截至二零二一年十二月三十一日，本公司已發行2,000,000,000股股份。
- 截至二零二一年十二月三十一日，All Divine Investments Limited(「All Divine」)持有1,500,000,000股的好倉股份，相當於已發行股份的75%。All Divine由Able Future Investments Limited(「Able Future」)全資擁有，而Able Future分別由莊李秀芳女士、莊小霽先生及莊小靈先生擁有40%、30%及30%股權。根據證券及期貨條例，莊景帆先生(為莊李秀芳女士的配偶)、莊小霽先生及莊小靈先生被視於All Divine所持股份中擁有權益。

除上文所披露者外，截至二零二一年十二月三十一日，本公司董事及主要行政人員概無在本公司或其任何相聯法團的股份、相關股份及債券中持有根據證券及期貨條例第XV部第7及8分部已知會本公司及聯交所或登記於本公司根據證券及期貨條例第352條須存置之登記冊或根據GEM上市規則第5.46至5.67條須知會本公司及聯交所的權益或淡倉。

主要股東及其他人士於股份、相關股份及債券中的權益及淡倉

於二零二一年十二月三十一日，下列人士(本公司董事或主要行政人員除外)於本公司之股份及相關股份中持有根據證券及期貨條例第XV部第2及3分部之條文須向本公司披露或須登記於根據證券及期貨條例第336條須存置的登記冊的權益或淡倉如下：

股份好倉

股東名稱	身份	附註	股份數目	佔股份總數 概約百分比 (附註1)
All Divine	實益擁有人	2	1,500,000,000	75.0%
Able Future	受控法團權益	2	1,500,000,000	75.0%
莊李秀芳女士	受控法團權益	2	1,500,000,000	75.0%
吳瑞芳女士	配偶權益	3	1,500,000,000	75.0%
李硯香女士	配偶權益	4	1,500,000,000	75.0%

附註：

- 截至二零二一年十二月三十一日，本公司已發行2,000,000,000股股份。
- All Divine持有1,500,000,000股的好倉股份，相當於已發行股份的75%。All Divine由Able Future全資擁有，而Able Future分別由莊李秀芳女士、莊小霽先生及莊小靈先生擁有40%、30%及30%股權。根據證券及期貨條例，莊李秀芳女士、莊小霽先生及莊小靈先生被視為於All Divine所持股份中擁有權益。
- 吳瑞芳女士是莊小霽先生的配偶。根據證券及期貨條例，吳瑞芳女士被視為於莊小霽先生擁有權益的股份中擁有權益。
- 李硯香女士是莊小靈先生的配偶。根據證券及期貨條例，李硯香女士被視為於莊小靈先生擁有權益的股份中擁有權益。

除上文所披露者外，於二零二一年十二月三十一日，本公司並無獲任何人士(本公司董事或主要行政人員除外)知會其於本公司股份或相關股份持有須根據證券及期貨條例第XV部第2及3分部條文向本公司及聯交所披露或根據證券及期貨條例第336條須登記於本公司存置之登記冊的權益或淡倉。

董事會報告

董事收購股份或債券之權利

除上文「購股權計劃」及「董事及主要行政人員於股份、相關股份及債券中的權益及淡倉」各節所披露者外，於年內及截至本報告日期，本公司董事及主要行政人員與彼等各自緊密聯繫人（定義見GEM上市規則）概無持有本公司及／或其相聯法團（定義見證券及期貨條例）股份或相關股份權益，或獲授或行使任何權利認購本公司及／或其相聯法團（定義見證券及期貨條例）股份或相關股份。

企業管治守則

自上市日期起至二零二一年十二月三十一日，董事會信納本公司已遵守GEM上市規則附錄15所載之企業管治守則及企業管治報告（「企業管治守則」）所載之所有守則條文且本公司已將其作為其本身的企業管治守則。

董事及控股股東於競爭業務之權益

截至二零二一年十二月三十一日止年度，董事並不知悉董事、控股股東及彼等各自的緊密聯繫人（定義見GEM上市規則）的任何業務或權益與本集團業務構成競爭或可能構成競爭，亦不知悉該等人士有任何其他利益已經或可能與本集團利益相衝突。

充足公眾持股量

根據本公司公開可得資料及就董事所知，於本報告日期，公眾人士所持本公司已發行股本總額不低於25%。

遵守相關法律及法規

本集團認同遵守監管規定的重要性及不遵守相關規定對本集團業務營運及財務狀況帶來不利影響之風險。董事會整體負責確保本集團遵守對本公司有重大影響之相關法律及法規。就董事會所知，截至二零二一年十二月三十一日止年度，本集團並不知悉任何重大不遵守相關法律及法規的情況。

與僱員主要關係

人力資源是本集團最具價值資產。本集團通過有競爭力的薪酬待遇獎勵及肯定僱員，實施附帶適當激勵的主要業績指標計劃，並通過提供晉升機會促進僱員職業生涯發展。

本集團認為其僱員為可持續業務增長之關鍵。確保工作場所的安全是本集團的重中之重，本集團全年高度關注全體僱員，因此能夠維持工作場所的安全性。

與客戶主要關係

本集團的客戶基礎遍佈全球且多樣化。為維持與客戶良好穩定的關係，本集團已採取多種措施以加強客戶與本集團之間溝通，提供更深入及覆蓋更廣的客戶服務。此外，本集團亦會持續壯大銷售及營銷團隊，積極管理客戶關係，擴大客戶基礎及提高客戶忠誠度。

與供應商主要關係

就對本集團業務屬特定且本集團定期要求以確保向客戶持續供應或服務的商品或服務而言，本集團並無任何相關供應商。

核數師

截至二零二一年十二月三十一日止年度的財務報表經安永會計師事務所審核，其將退任本公司核數師職務並符合資格膺選連任。

於二零一九年十二月十二日，德勤•關黃陳方會計師行已辭任本公司核數師，董事已委任安永會計師事務所擔任本公司核數師，以填補由此產生的臨時空缺。除上文所述者外，於過去三年，並無有關核數師的其他變動。

代表董事會

主席
莊小靈

香港
二零二二年三月十八日

企業管治報告

企業管治常規

本集團的企業管治框架乃基於兩條主要信念：

- 本集團致力於維持良好的企業管治常規及程序；及
- 本集團認識到須採納可不斷改善自身發展的常規，以確保管理層質素卓越。

因此，本集團致力維持高水平企業管治，以期確保本集團管理層之操守恰當及保障全體股東之利益。本集團採納之企業管治原則著重高質素董事會領導、進行有效內部監控、保持透明度及向全體股東問責。

本集團已應用載於GEM上市規則附錄15的企業管治守則（「企業管治守則」）的有關原則，並已採納所有守則條文（倘適用），作為自身的企業管治守則。董事認為，截至二零二一年十二月三十一日止年度內本集團一直遵守企業管治守則所載的所有守則條文。

本集團已進一步採納一套有關董事進行證券交易之行為守則，其條款之嚴格程度不遜於GEM上市規則第5.48條至5.67條所載之交易必守標準。經本公司作出特定查詢後，各董事均確認，其於截至二零二一年十二月三十一日止年度內一直遵守交易必守標準及有關董事進行證券交易之行為守則。

本集團相信，通過董事會的有效運作、健全的內部監控以及對股東的問責性，本集團能使所有股東價值最大化。下文概述本集團於截至二零二一年十二月三十一日止年度採納及遵守的企業管治常規。

董事會

董事會的組成

如下文所列，於二零二一年十二月三十一日及本年度報告獲批准日期，董事會包括三名執行董事、一名非執行董事及三名獨立非執行董事。為識別董事角色及職能，已更新之董事名單會不時刊登於GEM網站及本公司網站。

執行董事

莊小靈先生(主席)

莊小霖先生(副主席兼行政總裁)

莊景帆先生

非執行董事

莊小雲女士

獨立非執行董事

黃楚基先生

黃佩文女士

黃有成先生

董事的姓名、履歷詳情及彼等之間的關係載於本年報「董事及高級管理層」一節。

各董事均有足夠經驗勝任，務求有效且高效地履行彼等之職務。董事會為本集團提供多元化之業務專長，向管理層就策略性發展提供意見，且董事會在遵守財務及其他強制性申報規定方面維持高標準，以及採取適當制衡措施維護股東及本公司之整體利益。

委任及重選條款

各執行董事已與本公司訂立董事服務合約，且各非執行董事(包括獨立非執行董事)已與本公司訂立有指定任期之委任函。所有董事均須根據組織章程細則於股東大會輪席退任及膺選連任。委任董事的條款詳情披露於本年報董事會報告「董事服務合約及委任函」一節。

根據組織章程細則，在每屆股東週年大會上，當時佔三分之一人數(若其人數並非三(3)或三(3)之倍數，則以最接近但不少於三分之一之數目)之董事須輪席退任，惟每位董事須至少每三年輪席退任一次。任何獲董事會委任以填補臨時空缺之董事須一直擔任該職務，直至舉行其獲委任後的首屆股東大會為止，並可於該大會上膺選連任，而獲委任為現行董事會新增成員的任何董事則須擔任該職務直至本公司舉行下屆股東週年大會為止，並合資格膺選連任。任何獲委任以填補臨時空缺或作為新增董事之董事於釐定該大會上輪席退任之董事或董事數目時不得計算在內。

每名新委任之董事均會獲得一份入職指引，當中載有董事根據GEM上市規則、組織章程細則、香港相關條例及有關監管規定之職責及責任詳情。各董事知悉，在接納委任為董事前，彼必須有能力對本公司事務投入充足之時間及精力。

董事會會議

本集團採納舉行董事會會議之常規，即包括執行董事及獨立非執行董事之董事會會議(可親身出席或通過電子通訊方式參與)須每年最少定期舉行四次。在董事會的定期會議期間，董事商討並制定本集團的整體策略，監察財務表現及審閱財務業績，並商討決定其他重大事宜。當董事會須對某一特定事宜作決定時，亦會於其他時間召開董事會會議。

一般通告會於舉行本公司定期董事會會議前至少14日發出，至於所有其他會議，則會於會議舉行前的合理時間發出通知。董事將於舉行定期董事會會議前至少三日收到送呈會議之議程及隨附文件，並有機會於議程中加入討論事項。

企業管治報告

為確保董事會程序、適用規則及守則條文得到遵循，所有董事均能獲本公司公司秘書提供意見。此外，董事可應合理要求，在合適的情況下尋求獨立專業意見，費用由本公司承擔。

本公司公司秘書協助董事會主席編製各會議議程。該等會議的會議記錄乃由本公司公司秘書或於會議期間獲正式授權的其他人士保存，會議記錄包括於會議上作出的所有決定，和提出的問題及表達的反對意見(如有)。所有會議記錄在合理通知下可供任何董事查閱。該等會議記錄需足夠詳細地記錄已考慮的事宜及作出的決定。會議記錄的初稿及最終定稿應先後發送至所有董事，以供彼等作出意見及保存。

截至二零二一年十二月三十一日止年度，已舉行六次董事會會議(不包括委員會會議)，各董事的出席情況載列如下。

董事姓名	出席次數
執行董事	
莊小靈先生	6/6
莊小霖先生	6/6
莊景帆先生	6/6
非執行董事	
莊小雲女士	6/6
獨立非執行董事	
黃楚基先生	6/6
黃佩文女士	6/6
黃有成先生	6/6

除董事會會議外，董事委員會於其他情況下召開會議討論與彼等各自之職權範圍有關的事宜。根據企業管治守則及各自之職權範圍，董事委員會成員將於各會議召開前收到送呈以供考慮之通告、議程及文件。

董事獲提供每月更新之內部未經審核財務資料，以令彼等就本集團之表現、狀況及前景作出公正及易於理解之評估。為確保董事會的有效運作，於截至二零二一年十二月三十一日止年度，所有董事已將充分的時間及精力投入本集團事宜。

董事持續培訓及專業發展

根據企業管治守則的守則條文第A.6.5條，全體董事均須參與持續專業發展以擴充及更新彼等知識及技能，從而確保其繼續在具備全面資訊及切合所需之情況下向董事會作出貢獻。截至二零二一年十二月三十一日止年度，董事可及時獲悉本公司的表現、財務狀況及前景，使董事會整體及各董事履行彼等之職責。

本集團持續向董事提供有關GEM上市規則及其他適用監管規定之最新信息，確保加強董事對彼等責任及義務的意識及維持良好的企業管治常規。

董事會權力的轉授

本公司已訂明董事會本身及其授予管理層或董事委員會的職務及職責。董事會將本集團的日常運作交由執行董事及高級管理層處理，但保留處理若干重大事宜(主要有關批准及監察本集團整體策略、政策及業務計劃；監管及評估本集團表現)的權力。董事會亦負責指導及監督本集團事務，以推進本集團及其業務的成功運作。本公司亦規定董事委員會的具體職務，以確保董事會的高效運作。

董事會的決定將由出席董事會會議的執行董事轉達至管理層。

董事於本集團外之工作承擔

董事須及時向本公司公司秘書披露其於公眾公司或組織任職之任何數目及性質變動、其他重大承擔和該等公眾公司或組織之身份。該等資料於本年報中「董事及高級管理層」一節披露。

董事責任保險

本公司已安排適當之責任保險，以保障董事因企業活動而可能承擔之風險。該保險範圍須每年進行檢討。

董事委員會

董事會已成立四個委員會，分別為薪酬委員會、提名委員會(「提名委員會」)、審核委員會(「審核委員會」)及風險管理委員會(「風險管理委員會」)以監察本集團不同層面的事務。本公司所有董事委員會均設有特定之書面職權範圍。該等董事委員會之職權範圍可於GEM網站及本公司網站獲取。董事委員會獲得充足資源以履行其職務，並在合理要求下，可於適當情況徵求獨立專業意見，費用由本公司支付。

薪酬委員會、提名委員會及審核委員會之所有成員均為獨立非執行董事，而風險管理委員會之大多數成員則均為獨立非執行董事。各董事委員會之主席及成員名單乃載列如下。

企業管治報告

薪酬委員會

薪酬委員會由三名獨立非執行董事組成，即黃佩文女士(薪酬委員會主席)、黃楚基先生及黃有成先生。

薪酬委員會考慮並向董事會建議我們向董事及高級管理層支付的薪酬及其他福利。我們所有董事及高級管理層的薪酬由薪酬委員會定期監察，確保其薪酬及補償處於合理水平。

截至二零二一年十二月三十一日止年度，薪酬委員會已舉行一次會議以檢討本集團薪酬架構及政策以及批准董事及高級管理層之薪酬待遇。薪酬委員會根據董事各自的責任、個別表現及當時市況對董事薪酬進行檢討。薪酬委員會各成員之個別出席記錄如下：

董事姓名	出席次數
黃佩文女士(主席)	1/1
黃楚基先生	1/1
黃有成先生	1/1

提名委員會

提名委員會由三名獨立非執行董事組成，即黃楚基先生(提名委員會主席)、黃佩文女士及黃有成先生。

提名委員會考慮並向董事會建議適合及有資格出任我們董事會成員的人士，並負責定期檢討董事會的架構、規模及組成。

董事會的組成及多元程度乃經考慮本集團董事會多元化政策及參考一系列多元化衡量角度而釐定，包括但不限於董事之年齡、性別、技能、專業經驗、知識及服務年限。所有執行董事均具備豐富及廣泛的管理及財務經驗和廣博的行業經驗。獨立非執行董事擁有企業財務及會計方面的專業知識，分別於業務諮詢及管理、品牌建設及市場推廣方面擁有廣泛而豐富的經驗。有關董事之進一步詳情載於本報告「董事及高級管理層」一節。本集團認為現時董事會組成可適度平衡本公司業務發展需要與領導效率。

倘董事會出現空缺，提名委員會將根據本集團政策執行甄選程序，參考上述方面甄選符合本集團要求的建議候選人。提名委員會將根據以下程序及過程就委任董事向董事會作出推薦建議：

- (a) 提名委員會將適當考慮董事會的目前組成和規模，編製有關所需技能、觀點及經驗的清單，以集中物色人選；
- (b) 提名委員會可諮詢其認為適當的任何來源，以識別或選擇合適的候選人，例如現有董事的推薦、廣告、獨立代理公司的推薦及本公司股東的建議，並適當考慮(包括但不限於)下列標準：
 - (i) 多元化方面，包括但不限於性別、年齡、經驗、文化及教育背景、專業知識、技能及技術知識；
 - (ii) 有效履行職責的充足時間；彼等於其他上市及非上市公司的服務應限制於合理數目內；
 - (iii) 資格，包括涉及本公司業務的相關行業的成就和經驗；
 - (iv) 獨立性；
 - (v) 誠信聲譽；
 - (vi) 個人可以向董事會帶來的潛在貢獻；及
 - (vii) 提升及最大化股東價值的承擔。
- (c) 提名委員會可採用其認為適當的任何程序評估候選人的合適性，例如面試、背景調查、演示及查核第三方推薦；
- (d) 在考慮適合擔任董事職位的候選人後，提名委員會將舉行會議及／或以書面決議案方式(如認為合適)批准向董事會提交建議，以備委任；
- (e) 提名委員會其後將就建議委任及建議薪酬待遇向董事會作出建議；及
- (f) 董事會將擁有最終權力可決定提名人選，而所有董事任命將透過相關董事提交出任董事職位同意書(或要求相關董事確認或接受任命為董事的任何其他類似文件，視情況而定)予香港公司註冊處而確定。

截至二零二一年十二月三十一止年度，並未委任新董事。

企業管治報告

截至二零二一年十二月三十一日止年度，提名委員會已舉行一次會議以檢討董事會之架構、規模、組成及多樣性(包括董事之技能、知識及經驗)以及檢討董事提名相關事項之政策，評估獨立非執行董事之獨立性，並就擬於應屆股東週年大會上重新委任董事向董事會提供推薦建議。提名委員會各成員之個別出席記錄如下：

董事姓名	出席次數
黃楚基先生(主席)	1/1
黃佩文女士	1/1
黃有成先生	1/1

審核委員會

審核委員會由三名獨立非執行董事組成，即黃有成先生(審核委員會主席)、黃楚基先生及黃佩文女士。

審核委員會的主要職責為檢討及監督本公司的財務報告程序及內部監控制度，並向董事會提供意見及建議。

截至二零二一年十二月三十一日止年度，審核委員會已舉行四次會議，以審閱季度、中期及年度綜合財務報表，包括本集團所採納之會計原則及慣例、內部監控制度及財務報告事宜，並就經審核業績聯同外聘核數師一同審閱。審核委員會贊同本公司所採取之會計處理方法，並已盡力確保本公司季度、中期及年度報告披露之財務資料符合適用會計準則及GEM上市規則。審核委員會各成員之個別出席記錄如下：

董事姓名	出席次數
黃有成先生(主席)	4/4
黃楚基先生	4/4
黃佩文女士	4/4

審核委員會已審閱本集團之未經審核季度及中期業績及已刊發截至二零二一年十二月三十一日止年度之經審核年度業績，認為該等業績之編製乃符合適用會計準則及規定並已作充分披露。

風險管理委員會

風險管理委員會由一名執行董事莊小霽先生(風險管理委員會主席)及兩名獨立非執行董事黃楚基先生及黃佩文女士組成。

風險管理委員會的主要職責是審閱本公司的風險管理政策及標準，並監督及監察本公司面對由美國、歐盟、聯合國及澳洲執行的制裁相關法例及規例的風險。

截至二零二一年十二月三十一日止年度，風險管理委員會已舉行兩次會議，以檢討本集團之風險管理政策及標準，並監督及監察本公司面對的國際制裁風險。風險管理委員會各成員之個別出席記錄如下：

董事姓名	出席次數
莊小霽先生(主席)	2/2
黃楚基先生	2/2
黃佩文女士	2/2

董事會多元化政策

本公司已採納董事會成員多元化政策，透過考慮多項因素，包括但不限於年齡、性別、技能、專業經驗、知識及服務年期，務求達致董事會成員多元化。全體董事會成員委任乃基於用人唯才之準則，而為有效達致董事會成員多元化，各候選人將按客觀條件加以考慮。提名委員會一直監督董事會成員多元化政策之執行工作，以確保董事會成員多元化政策之有效性。

於本年報日期，董事會由七名董事組成。其中三名為獨立非執行董事，藉此促進管理過程之重要審核及控制。無論於考慮性別、年齡、教育背景、專業經驗、技能、知識及服務年期方面，董事會亦體現多元化共融之特色。

主席及行政總裁

截至二零二一年十二月三十一日止年度，莊景帆先生於二零二一年九月六日退任前為董事會主席，並繼續留任董事會執行董事。莊小靈先生於二零二一年九月六日獲委任為董事會主席。本公司認為莊景帆先生於其擔任主席期間表現出卓越領導力，且憑藉莊小靈先生對本集團業務相關專業知識的深入了解，其出任董事會主席符合本公司最佳利益。莊小霽先生一直擔任本集團之行政總裁，負責本集團業務的日常管理。為了確保權力及職責均衡，彼等的職責乃清晰界定及分開。莊小靈先生為莊小霽先生的胞弟。

公司秘書

公司秘書負責促進董事會程序及董事會成員之間和股東及管理層之間的溝通，並就所有企業管治事宜向董事會及其委員會提供建議。

於截至二零二一年十二月三十一日止年度，本公司之公司秘書根據GEM上市規則第5.15條規定已進行不少於15小時的相關專業培訓。本公司並無委聘外聘服務供應商擔任公司秘書。

企業管治報告

核數師及核數師酬金

董事及核數師編製財務報表之責任

董事確認彼等編製本集團財務報表之責任，並確保財務報表乃根據法例規定及適用之會計準則編製。董事亦保證會準時刊發本集團之財務報表。

本集團之外聘核數師安永會計師事務所就本集團財務報表進行報告之責任聲明載於本年報「獨立核數師報告」一節。

核數師酬金

審核委員會負責考慮及審閱外聘核數師之委任及審查由外聘核數師所提供之任何非核數服務，包括任何可能對本集團產生重大不利影響之非核數服務。

截至二零二一年十二月三十一日止年度，就核數及非核數服務之已付／應付核數師及彼等之聯屬公司之費用如下：

服務	千港元
安永會計師事務所	
核數服務	845
非核數服務(附註1)	225

附註：

- 截至二零二一年十二月三十一日止年度，本集團委聘核數師及彼等之聯屬公司提供非核數服務，包括審閱本集團的中期財務報表及審閱本集團的內部監控制度。

章程文件變動

截至二零二一年十二月三十一日止年度，本公司章程文件概無重大變動。

風險管理及內部監控

董事會確認對風險管理及內部監控制度負責，並有責任持續檢討其有效性。該風險管理及內部監控制度旨在管理風險而非消除未能達成業務目標的風險，而且就避免重大的失實陳述或損失而言，僅能作出合理而非絕對的保證。

用於辨認、評估及管理重大風險的程序

董事會透過風險管理委員會及審核委員會就本集團之風險管理及內部監控制度於截至二零二一年十二月三十一日止年度的成效進行年度審閱，當中涵蓋重大財務、營運及合規監控方面，並認為本集團的風險管理及內部監控制度屬有效合宜。

本集團高級管理層會在其認為必要或適當時更新及報告主要風險範圍(包括任何補救計劃)，以供風險管理委員會考慮。董事會已於其年終會議上檢討已確定主要風險範圍及適當的風險減緩策略並就此提出意見。本集團的主要風險及不確定因素載於本年度報告第6頁。

審核委員會亦已就資源的充足性、本集團負責會計、內部審核及財務報告職能員工的資格、經驗及培訓計劃進行年度審閱，並認為員工及獲委任顧問充足且能勝任其角色及職責。

此外，本公司已制定內幕消息政策。本公司定期提醒董事及僱員妥善遵守所有有關內幕消息的政策。

處理及發佈內幕消息

關於內幕消息的監控及披露，本公司已就保證內幕人士遵循保密要求及履行披露義務制定及實施相關的指引。該指引包括但不限於下列程序：

- 本集團已嚴格禁止未經授權使用機密或內幕消息；
- 本集團已制定有關謠言之處理、非故意之選擇性披露、免除內幕消息之披露、對外通訊與溝通指引以及遵守及報告程序之政策。
- 本集團僅授權執行董事及公司秘書就外界查詢本集團事務作出回應；及
- 根據GEM上市規則規定，本公司內幕消息之發佈方法乃於GEM及本公司網站刊載相關消息。

股東權益與投資者關係

投資者關係及與股東溝通

本集團致力維持高水平透明度及採用向股東公開且及時披露相關資料的政策。

董事會努力透過多種方式鼓勵及維持與股東持續對話。本公司透過年度報告、中期報告及季度報告向股東提供有關本公司最新業務發展及財務表現的資訊。本公司網站亦為與公眾及股東進行溝通的有效平台。所有董事均出席於二零二一年四月三十日舉行的股東週年大會並會見股東。

股東可透過以下方式將書面查詢發送至本公司，提請董事會或本公司之公司秘書垂注，即：傳真至(852) 3580 8095、電郵至mkt-kb@ahsay.com或郵寄至香港九龍荔枝角永康街37號福源廣場28樓。董事會及高級管理層之適當成員均會就股東及投資者之提問及時作出響應。

本公司已根據GEM上市規則向股東及投資者披露一切所需資料及建立一系列本公司、股東及投資者之間的通訊渠道。本公司亦透過定期報告及公告與公眾(包括潛在投資者)溝通。本公司著力確保準時披露資料，而有關資料公正準確、真實及完整，務求使公眾及投資者能作出合理知情決定。

企業管治報告

股東召開股東特別大會的程序

下文載列股東根據組織章程細則第58條召開本公司之股東特別大會(「股東特別大會」)的程序。

於遞交請求當日持有不少於本公司繳足股本(附有本公司股東大會之投票權)十分之一的一位或以上股東(「請求人」)無論何時均有權向董事會或本公司之公司秘書提交書面請求，要求董事會召開股東特別大會，以處理該請求所指明之任何事務；有關大會須於有關請求遞交日期起計兩個月內舉行。如董事會未於請求遞交日期起計二十一天內安排召開有關大會，請求人可按相同方式召開會議，而請求人因董事會未召開大會而產生的所有合理開支，將會獲公司彌償。

股東提名人選參選董事的程序

股東提名人選參選董事的規定載列於組織章程細則第85條。

倘股東有意於股東大會上提名一人選參選董事，其應於寄發股東大會通告後至不遲於有關股東大會日期前七個完整日期間，遞交(i)經股東(其有意作出有關參選)正式簽署的書面通知(載有GEM上市規則第17.50(2)條所規定的擬出任董事之人士的資料)；及(ii)經擬參選之人士正式簽署的書面同意通知表明其願意當選及同意根據GEM上市規則刊發其資料。

股東於股東大會提呈建議的程序

開曼群島法律第22章公司法(1961年第3號法例，經綜合及修訂)並無條文批准股東於股東大會上提呈新決議案。然而，倘股東擬於股東特別大會上提呈決議案，則須遵守上文「股東召開股東特別大會的程序」一節所載程序。有關要求及程序已載於上文。

控股股東之不競爭承諾

各控股股東已向本公司作出年度聲明，其於截至二零二一年十二月三十一日止年度已遵守向本公司作出之不競爭承諾(「不競爭承諾」)的條款(其載於不競爭承諾契據內)。有關不競爭承諾之詳情載於售股章程「與控股股東的關係」一節。

獨立非執行董事亦已檢討各控股股東遵守不競爭承諾中所載承諾之情況，且就獨立非執行董事所確認，並無任何違反不競爭承諾中所載承諾之情況。

關於本報告

概覽

本公司董事會(「董事會」)欣然提呈亞勢備份軟件開發有限公司(「本公司」)及其附屬公司(統稱「本集團」)的環境、社會及管治(「環境、社會及管治」)報告(「本報告」)，旨在披露本集團的整體可持續發展方針、承諾及策略。

報告期

除另有指明者外，本報告涵蓋我們於二零二一財政年度(自二零二一年一月一日至二零二一年十二月三十一日)可持續性方面的進展及表現。

報告範圍

除另有指明者外，本報告的報告範圍與本公司及其所有附屬公司的二零二零年年度報告相同。本報告編製的基準為香港聯合交易所有限公司(「香港聯交所」)發佈的GEM上市規則附錄20所載《環境、社會及管治報告指引》(「指引」)中規定的「重要性」、「量化」及「一致性」報告原則。

報告原則

在符合指引的情況下，本報告採用下列原則：

重要性：為識別及評估對業務有關人士有影響的重大事宜，我們通過與持份者面談並進行調查，對各項可持續性問題進行了重要性評估，以釐定對本集團可持續發展有重大影響的因素。

量化：本集團的相關部門對量化資料作出紀錄及估算，在可行情況下，本報告會對適當的量化資料進行年度績效比較。相關標準、方法、假設及轉換因素於排放物及能源消耗的匯報中披露。

平衡：本報告不偏不倚地呈報我們的環境及社會表現。

一致性：本集團於編製該報告及環境及社會關鍵績效指標時採用一致的方法，以便長時間進行有意義的比較。

董事會聲明

本集團相信，穩健的環境、社會及管治表現對本集團業務及社區的可持續發展至關重要。本集團不僅致力於實現強健的財務業績，而且亦致力於提升環境保護、社會責任及高效的企業管治，以促進其長期發展。我們亦將不同的環境及社會考慮因素納入我們的日常營運中，以確保完全遵守監管規定，並減少對環境及社會的影響。

董事會直接監督環境、社會及管治事務，並負責制定及實施管理策略，以及接收環境、社會及管治工作組關於主要環境、社會及管治事務及決策的最新資訊。我們的環境、社會及管治工作組由各部門負責人組成。其主要職責為實施及執行相關的環境、社會及管治政策及措施，並收集相關數據以進行報告披露。環境、社會及管治工作組成員熟悉我們的業務及運營。環境、社會及管治工作組亦將檢查及評估本公司在環境、僱傭、健康及安全、勞動標準、產品責任等各個方面的表現，以確保有效執行環境、社會及管治工作。

環境、社會及管治報告

本集團重視持份者及其對本集團業務及環境、社會及管治方面的反饋。我們對本集團的管理層、內部或外部持份者進行訪談及調查，以了解彼等對本集團可持續發展的觀點。

持份者參與

本集團相信定期與持份者進行溝通有助推動其發展。本集團致力維持其業務的可持續發展以及為環境保護及營運所在地的社區提供支援。本集團與持份者(包括政府、投資者、管理層、顧客、僱員、業務合作夥伴、社區及公眾)保持緊密聯繫，並透過具建設性的溝通，努力平衡彼等的意見和利益，從而釐定可持續發展的方向。董事會負責評估及決定其環境、社會及管治風險，並確保相關風險管理及內部監控制度適當及有效運作。

所參與持份者組別

參與渠道

內部持份者	管理層	— 定期會議
	僱員	— 定期會議
		— 年度評估會議
外部持份者	投資者及股東	— 內聯網及電郵
		— 股東週年大會
		— 年度、中期及季度報告
	顧客及業務合作夥伴	— 新聞稿及公告
		— 公司網站及社交媒體
		— 電郵及顧客服務熱線
	公眾及社區	— 訪問及會議
	— 香港交易所及本公司網站的資料披露	

重要性評估

我們先前通過與持份者(包括我們的高級管理層、僱員等)面談並進行調查，對各項可持續性問題進行了重要性評估，根據其對業務運營的重要性對其進行評分，以了解不同環境、社會及管治問題於我們業務中的優先次序。持份者提出的主要重大環境、社會及管治問題主要集中在社會層面。另一方面，環境問題被認為與本集團的關聯度較低。根據持份者的反饋，所識別的社會層面的問題如下：

- 僱傭
- 健康及安全
- 發展及培訓
- 勞動標準
- 產品責任
- 反貪污
- 社區投資

本集團歡迎持份者對環境、社會及管治方法及表現提供反饋，且可透過郵箱mkt-kb@ahsay.com提供建議或分享觀點。

我們的目標

目標	重大問題	業務相關性
以人為本	<ul style="list-style-type: none"> • 僱傭 • 健康及安全 • 發展及培訓 	作為軟件開發公司，人力資本為本集團最寶貴的資產。我們尊重勞動權益並營造多元化的工作場所。我們將僱員手冊明確規定為與人力資源相關的政策。我們亦力求達到零事故的目標，為員工提供健康的工作環境。發展及培訓對於員工與本集團的長期可持續發展均屬重要。
嚴格遵守法律及法規	<ul style="list-style-type: none"> • 勞動標準 • 反貪污 	確保本集團的業務運營遵守適用的法律及法規對所有行業至關重要。我們亦反對我們的員工及業務運營中的任何賄賂或貪污行為。
質量保證	<ul style="list-style-type: none"> • 產品責任 	我們致力於維持我們開發產品的高品質及高標準，以滿足客戶要求，提升客戶體驗。
回饋社會	<ul style="list-style-type: none"> • 社區投資 	我們認為我們的業務增長與周邊社區及環境緊密相關。我們將在力所能及的範圍內為社區投資提供資源及貢獻。
環境保護	<ul style="list-style-type: none"> • 氣候變化及溫室氣體排放 	我們的核心業務限於辦公室環境。本集團對環境的影響並不重大。本集團將持續評估並將環境影響降至最低。

環保政策及績效表現

本集團致力於加強環境保護，將其營運對環境所產生的影響減至最低，並遵守適用的環保法規。本集團推行促進清潔生產和在營運上最有效地善用資源及減低浪費和排放之政策。本集團鼓勵環保，並促進僱員之環保意識。本集團鼓勵實施各項綠色辦公室措施，例如透過關掉閒置的電燈及電器將耗能降至最低以及雙面打印及複印。

本集團將不時檢討其環保工作，並將考慮在本集團之業務營運過程中實施更多環保措施及慣例，以堅守3R原則（即「減廢(Reduce)」、「再造(Recycle)」及「再用(Reuse)」）為目標，加強環境之可持續性。

環境、社會及管治報告

排放物

本集團主要透過互聯網為客戶提供線上備份軟件解決方案。本集團的營運不會對環境構成重大影響及不會產生有害污染物及廢氣排放(包括氮氧化物、硫氧化物及其他污染物)。本集團工作區用電間接產生極少量溫室氣體(「溫室氣體」)排放。報告期間的溫室氣體排放如下：

	二零二一年	二零二零年
間接排放(範疇2)電力產生的二氧化碳排放(千克)(附註)	127,447	146,934
單位樓面面積的間接排放(範疇2)(千克/平方米)	87.9	124.5
每名僱員(千克/僱員)	1,287.3	1,175.5

附註：

本集團通過相關方法，根據賬單及參考第三方文件收集電力耗量及排放因子等數據(其中電力耗量及碳排放密度因子的數據分別來自電力供應商或當地政府的賬單及可持續發展報告)，估算其於報告期間的溫室氣體排放。

由於本集團的辦公場所之一於年內遷至更大的辦公場所，因此無法進行直接比較。然而，由於在菲律賓採納全年特殊工作安排，本集團旨在與去年相比減少至少2%的單位樓面面積的間接排放。本集團已於年內實現該目標。

本集團以保護環境作為企業責任，亦深明環境的可持續發展對業務實現可持續營運的重要性。環境保護為本集團關注之重點。本集團遵循環境法例、鼓勵環境保護並提升全體僱員的環保意識。本集團在減低碳足跡、加大能源使用效益和水資源節能等方面採取了多項措施來貫徹我們保護環境的承諾。本集團推出眾多廢物管理計劃，包括玻璃、紙張及金屬的回收利用。我們辦公室的無害廢棄物最主要是廢紙。我們已倡議無紙化辦公環境，以減少紙張的浪費。本集團在年內並未發現有任何重大的廢棄物棄置於堆填區的記錄。

截至二零二一年十二月三十一日止年度，就本集團所知，並無在廢氣及溫室氣體排放、向水及土地的排污、有害及無害廢棄物的產生方面存在對本集團構成重大影響的相關法律及法規(包括但不限於香港法例第358章水污染管制條例、香港法例第354章廢物處置條例及香港法例第499章環境影響評估條例)的任何重大違規事宜。

資源使用

在本集團生產經營過程中，我們直接及間接消耗水電等資源及能源。本集團已實施節能及降耗措施，鼓勵員工避免不必要的水電浪費及能源使用，包括：

- (1) 對員工進行節約用水教育並在辦公室張貼節水標識，降低生活污水的排放量。
- (2) 確保給水設備處於最佳工作狀態，當各部門發現管線中發生滲漏，本集團將及時搶修。
- (3) 本集團辦公用電應恪守節約電能、安全第一、高效、低耗的原則。
- (4) 生活或辦公區用電，做到人走燈滅，及時關掉不用的電器設備。
- (5) 各職員及管理人員必須於下班或休假時切斷其部門的電腦、複印機、打印機及傳真機的電源。
- (6) 除需使用紙張的正式文件材料外，建議各部門遞交採用電子文本的文件。若需使用紙張，每張紙均必須雙面列印，正式機密文件除外。
- (7) 經計及環境影響後，減少員工不必要的商務旅行。
- (8) 不得列印及影印與工作無關的材料。
- (9) 引進最佳空調控制程序，以根據室內要求及室外狀況自動選擇最優配置。

由於本集團乃透過互聯網經營其核心備份業務及信息平台，資源使用主要指用電的間接能源消耗以及水資源及紙張消耗。本集團的成品不需要包裝。包裝材料的數據不適用於本集團。

資源使用概要如下：

(1) 能源消耗

示值	二零二一年	二零二零年
能源消耗總計(千瓦時)	302,514	285,701
單位樓面面積能源消耗總計(千瓦時／平方米)	208.5	242.8
每名僱員(千瓦時／僱員)	3,055.7	2,285.6

環境、社會及管治報告

(2) 水資源消耗

示值	二零二一年	二零二零年
水資源消耗總計(立方米)(附註)	162	267
單位樓面面積水資源消耗總計(立方米／平方米)	0.1	0.2
每名僱員(立方米／僱員)	1.7	2.2

附註：

因無法進行量度，故我們南韓辦事處的用水量不包括在內。例如，在南韓，建築物管理部門會以固定費用向我們收費。因此，強度計算不包括南韓辦事處。

由於本集團的辦公場所之一於年內遷至更大的辦公場所，因此無法進行直接比較。然而，由於在菲律賓採納全年特殊工作安排，本集團旨在與去年相比減少至少2%的單位樓面面積能源消耗總計及每名僱員水資源消耗總計。本集團已於年內實現該目標。

(3) 紙張消耗

示值	二零二一年	二零二零年
紙張消耗總計(令)	127.1	155
每名僱員紙張消耗總計(令／僱員)	1.3	1.2

由於在菲律賓採納全年特殊工作安排，本集團旨在與去年相比減少至少2%的紙張消耗總計。本集團已於年內實現該目標。

環境及自然資源

由於我們的核心業務限於辦公室環境，本集團對環境及自然資源的影響並不重大，主要體現在辦公區用電、用水及消耗紙張。於報告期間，我們採取了一系列措施(有關詳情請參閱上文「排放物」及「資源使用」幾節)，以減少資源的使用。為進一步減低環境影響及自然資源使用，本集團將持續評估並將環境影響降至最低。

氣候變化

不斷變化的氣候危機將為社會與企業帶來諸多挑戰。幾乎所有行業均受到氣候變化影響的威脅。本集團致力於推動環保並提升僱員的環保意識。為減少碳足跡及碳排放，本集團不時積極監控其營運中的能源消耗情況，以尋找提高效率及減少溫室氣體排放的機會。作為一家軟件開發公司，人力資源為本集團關注的重點。我們已評估氣候變化的風險，並採取適當措施保障員工的安全，以應對極端天氣事件。員工手冊為所有員工列明應對颱風及暴雨警告的惡劣天氣安排。

僱傭

本集團制定及實施《僱員手冊》。該手冊載列有關人力資源的政策，涵蓋補償及解僱、招聘及升職、工作日及工作時間、休息期間、平等機會、多樣化、反歧視以及僱員的其他利益及根據香港法例第57章僱傭條例、菲律賓勞工守則(Labor Code of the Philippines)、大韓民國勞動基準法(Labor Standards Act of the Republic of Korea)及其他適用法律享有的福利。本集團亦致力於營造多元化的工作場所，包括年齡、性別和國籍方面的多元化，以及機會均等的文化氛圍。管理層就有關市場標準定期檢討本集團的薪酬政策。為挽留及激勵人才，本集團提供具競爭力的薪酬，並每年根據員工工作表現評估程序作出調整。我們向全職僱員提供其他額外福利，例如醫療保險及根據我們的年假政策享有年假福利，有關詳情記錄於我們的員工手冊。員工享有的假期已清楚記錄於本報告。本集團嚴格遵守上述相關標準、規則及規例。截至二零二一年十二月三十一日止年度，本集團並不知悉在補償及解僱、招聘及升職、工作日及工作時間、休息期間、平等機會、多樣化、反歧視以及其他利益及福利方面存在對本集團產生重大影響的違反有關標準、規則及規例的任何重大不合規事宜。

截至二零二一年十二月三十一日，我們的員工總數為99名(二零二零年：125名)。僱員結構如下：

	二零二一年	二零二零年
僱員人數		
按性別劃分		
男性	68	94
女性	31	31
按年齡組別劃分		
30歲以下	46	54
30歲至50歲	48	62
50歲以上	5	9
按僱傭類型劃分		
長期	99	122
合同／兼職	-	3
按地區劃分		
香港	49	75
菲律賓	48	45
南韓	2	5
僱員流失比率		
僱員總流失比率	66%	26%
按性別劃分		
男性	68%	22%
女性	61%	35%
按年齡組別劃分		
30歲以下	72%	43%
30歲至50歲	65%	15%
50歲以上	20%	-
按地區劃分		
香港	65%	23%
菲律賓	69%	33%
南韓	-	-

附註：

僱員流失率=本報告年度離職僱員人數／本報告年末僱員人數。離職人數的統計範圍包括自願離職或因解僱、退休或身故而解除僱傭關係的員工。

環境、社會及管治報告

健康及安全

健康及安全為我們業務營運中最重視的問題。人力資本為本集團最具價值資產。培養及留聘人才對我們的成功至關重要。本集團致力於為其僱員提供安全、舒適及健康的工作環境。於截至二零二一年十二月三十一日止年度，本集團的主要辦公場所及代表處分別位於香港九龍荔枝角永康街37號福源廣場28樓（總建築面積約10,377平方呎）及Unit 24C&D, 24th Floor, Chatham House, No. 116 Corner Valero & Rufino Street, Salcedo Village, Makati City, Philippines（「Unit 24C&D」）（總建築面積約為4,497平方呎）。於年內，我們的代表處已由Unit 29B, 29th Floor, Chatham House（總建築面積約為1,593平方呎）遷至Unit 24C&D，為員工提供具放鬆、聚會及舉辦會議功能的休憩區。

由於年內爆發新型冠狀病毒疫情，我們採納特殊工作安排，允許我們在菲律賓的員工在家工作以減少社交聚會，並為要求在辦公室辦公的員工採用輪班制度，以減少傳染機率。我們亦採取嚴格的預防感染措施來保護員工，例如每日測量體溫、在所有辦公室提供足夠的醫用口罩及酒精搓手液。員工在辦公區域須始終佩戴口罩，並通過線上視頻會議軟件進行會議，以避免面對面接觸及海外差旅。

為向僱員提供一個安全的工作環境，本集團已於辦公區域安裝長時間照明系統。置於顯著位置的燈牌標有出口標識，可於出現緊急情況（尤其是發生火災）時，於各出入口提示自工作場所離開的出口。本集團定期舉行消防演習，以演示逃生路線及向僱員提供充分的消防安全培訓。每宗工傷事故需彙報至人力資源部，並根據內部指引程序進行獨立評估。

職業健康及安全數據

	二零二一年	二零二零年	二零一九年
工傷案件數目	0	0	0
因工死亡人數	0	0	0
因工傷損失工作日數	0	0	0
因工死亡率	0	0	0

本集團亦在辦公大樓內提供特定私密空間，確保有需要的女性員工在工作時間內能獲取足夠的支持。該等「母乳餵哺友善工作間」措施兌現本集團維護僱員及其家庭成員福祉的承諾。

本集團對健康及安全定期進行檢查及管理檢討以確保各項政策及措施的有效性。截至二零二一年十二月三十一日止年度，本集團並不知悉存在違反本集團的職業安全及健康政策的任何重大不合規事宜。

發展及培訓

本集團致力於向其員工提供拓展技能的學習機會，藉以促進員工的長期發展，使彼等成為本集團的寶貴資產。本集團各部門負責確定本部門僱員培訓需求。內部安排或外界服務供應商建議的任何適用培訓課程須交由本集團高級管理層批准。僱員的知識、技能及能力對於本集團業務持續增長及成功至關重要。本集團確保所有僱員在教育、培訓、技術及工作經驗方面均符合彼等工作的相關要求。本集團已設有進修補助，所有僱員均有權享有持續教育年度撥款。我們每個歷年資助最高5,000港元的進修及有關考試費用。

二零二一年 二零二零年

按僱員類別及性別劃分的受訓員工百分比

高級管理層	6%	9%
中級管理層	18%	39%
非管理層	76%	52%
男性	63%	70%
女性	37%	30%

按僱員類別及性別劃分的平均培訓時數

高級管理層	1.7	0.5
中級管理層	2.8	4.8
非管理層	5.2	1.5
男性	3.9	2.0
女性	5.7	1.2

勞動標準

本集團招聘員工必須符合香港《僱傭條例》、菲律賓勞工守則(Labor Code of the Philippines)及大韓民國勞動基準法(Labor Standards Act of the Republic of Korea)。於截至二零二一年十二月三十一日止年度，本集團嚴格遵守相關規則及規例。本集團禁止於業務營運過程中聘用強制勞工及童工並定期檢討整體的僱傭實務，以防止任何潛在違法或違規事宜。各員工入職時必須如實填寫簡歷表，如謊填其證件或持虛假個人簡歷，本集團將按嚴重違反本集團規則及規例處理，且將根據僱傭合約將其解僱。同時，本集團定期監察僱傭相關信息及數據，以防範違反規則及規例的不合規事宜出現，尤其在禁用童工或強制勞工方面。

供應鏈管理

因本集團的業務性質，供應鏈對環境或社會並無重大不利影響，本集團仍將繼續評估其業務營運，並減少業務營運對環境及社會的任何潛在負面影響。

產品責任

保持我們產品的優質及高標準對本集團可持續發展相當重要，此為本集團的成功作出重要貢獻。因此，保持質量一致及產品精密為本集團首要的任務。本集團新開發或更新的軟件產品在對外發佈前須由我們的質量保證團隊進行質量測試。本集團亦提供售後服務，如軟件升級及維護服務，主要包括軟件更新、郵件支持、支持請求、遠程解決問題等。

本集團不斷致力為客戶提供優質產品及服務，對其產品及服務的投訴更是高度重視，並已制定處理投訴的程序，設有專責人員負責調查投訴事件並採取糾正措施，防止日後再出現類似投訴。

收到關於產品及服務的投訴數目	4	4
----------------	---	---

截至二零二一年十二月三十一日止年度，本集團並無發現任何嚴重違反相關標準、規則及規例的情況。截至二零二一年十二月三十一日止年度，概無任何產品因安全及健康原因而需要召回。

本集團明白維護知識產權的重要性。資訊技術部負責為本集團於其業務運營中使用的軟件、硬件及信息取得相應的許可。我們亦密切監控市場上的侵權行為，防止任何侵權行為。本集團定期監察以防知識產權受到侵犯。於報告期間，知識產權未受到任何實質性侵犯。

就消費者資料保障及私隱政策而言，本集團妥善管理及保護從業務合作夥伴、顧客、僱員及供應商收集的資料，以確保其私隱及保密。本集團致力於維護一個安全的環境，以確保所收集的全部資料不被洩漏，公司伺服器及電腦均受密碼保護。本集團遵守香港法例第486章個人資料(私隱)條例及當地相關法律及法規，並嚴格遵照在資料收集、披露、使用、保留及儲存方面的規例，以確保資料的完整性與安全。

反貪污

本集團不會容忍與賄賂、勒索、欺詐及洗黑錢有關的任何形式的貪污行為。有關資料及記錄安全的《紀律守則》已在《僱員手冊》中作出明確界定。僱員應盡量合理謹慎地確保本集團保密資料的安全，且未經事先批准，不應披露本公司的活動、政策及運營。僱員須遵守《紀律守則》，且不得收取影響其業務行為的任何人士送的禮物及小禮品。本集團亦已制定政策及程序以應對業務的該等貪污行為及不當行為。本集團建立了舉報程序，鼓勵僱員報告任何不當行為及不誠實活動，例如貪污、欺詐，以及其他犯罪行為。舉報報告會通過電子郵件直接提交至本集團主席或審核委員會成員。我們對每宗舉報個案均會著重保密性及敏感性，以避免舉報人遭到報復及保障制度的成效。截至二零二一年十二月三十一日止年度，本集團並無發現任何嚴重違反相關標準、規則及規例(例如香港法例第201章防止賄賂條例)的情況。此外，並無收到有關本集團或其任何職員的任何貪污或不當行為的投訴或舉報。

社區投資

本集團根據當地社區的需要推行當地社區參與計劃和舉辦社區活動。本集團已設立亞勢備份獎學金(「獎學金」)，並每年向香港中文大學的合資格全日制本科生捐贈多項獎學金。獎學金旨在獎勵優秀學生，並向學生提供暑期實習機會，將其學術知識應用到職業興趣方面。我們亦加入由香港城市大學舉辦的二零一九／二零年度資訊科技專業進階獎計劃的捐贈，向學生提供於真實工作環境中體驗及感激工作的機會。於二零二零年，我們的捐款及獎學金總額為190,000港元。

截至二零二一年十二月三十一日止年度，由於新型冠狀病毒引起的健康及安全問題，本集團並無參與社區活動。展望未來，本集團希望在情況允許時盡快參與社區活動。



致亞勢備份軟件開發有限公司股東
(於開曼群島註冊成立的有限公司)

意見

我們已審計列載於第53至107頁亞勢備份軟件開發有限公司(「貴公司」)及其附屬公司(「貴集團」)的綜合財務報表，此綜合財務報表包括於二零二一年十二月三十一日的綜合財務狀況表與截至該日止年度的綜合損益及其他全面收益表、綜合權益變動表和綜合現金流量表，以及綜合財務報表附註，包括主要會計政策概要。

我們認為，該等綜合財務報表已根據香港會計師公會(「香港會計師公會」)頒佈的香港財務報告準則(「香港財務報告準則」)真實公平地反映 貴集團於二零二一年十二月三十一日的綜合財務狀況，及 貴集團截至該日止年度的綜合財務表現及綜合現金流量，並已按照香港公司條例的披露規定妥為編製。

意見的基礎

我們已根據香港會計師公會頒佈的香港審計準則(「香港審計準則」)進行審計。根據該等準則，我們的責任於本報告核數師就審計綜合財務報表承擔的責任一節進一步闡述。根據香港會計師公會頒佈的專業會計師道德守則(「守則」)，我們獨立於 貴集團，並已遵循守則履行其他道德責任。我們相信，我們所獲得的審計憑證能充足和適當地為我們的意見提供基礎。

關鍵審計事項

關鍵審計事項是根據我們的專業判斷，認為對本期綜合財務報表的審計最為重要的事項。這些事項是在對綜合財務報表整體進行審計並形成意見的背景下來進行處理的，我們不對這些事項提供單獨的意見。以下我們將分別闡述我們是如何對下述各項事宜進行審計。

我們已履行本報告核數師就審計綜合財務報表承擔的責任一節所述的責任，包括有關該等事項的責任。因此，我們的審計包括執行為應對綜合財務報表重大錯誤陳述風險的評估而設的程序。我們審計程序的結果包括處理以下事項的程序，為我們就隨附的綜合財務報表的審計意見提供基礎。

獨立核數師報告

關鍵審計事項

收益確認

年內，貴集團於客戶合約項下擁有若干捆綁交易，涵蓋與免費升級及維護服務打包銷售的軟件使用權。確認該等交易的收益涉及重大判斷及估計，當中包括識別履約責任(例如包括軟件使用權以及合約中的升級及維護服務元素)，以及將交易價分配至相關獨特貨品或服務的各履約責任獨立售價。

倘軟件使用權的獨立售價不可直接觀察，貴集團可參考總交易價減去合約內承諾的其他商品或服務的可觀察獨立售價之和，採用餘值法估計獨立售價(如符合若干規定)。

有關重大會計判斷及估計的相關披露載於綜合財務報表附註4。

我們的審計如何處理關鍵審計事項

我們的主要審核程序包括(其中包括)以下各項：

- (i) 按採樣基準了解、評估及測試 貴集團的過程及關鍵控制，其涉及確認捆綁式交易的收益、鑒定產品及服務元素及釐定相對獨立售價；
- (ii) 評估管理層採用餘值法作出的判斷及估計，並按採樣基準評估可觀察獨立售價的有效性；
- (iii) 使用餘值法重新對管理層將交易價分配至各項履約責任進行分配；及
- (iv) 聘請內部信息技術專家按採樣基準就收益確認對 貴集團的相關信息技術整體監控及相關信息技術應用控制進行測試，包括自動化系統計算及系統強制訪問控制。

關鍵審計事項

其他無形資產的減值評估

於二零二一年十二月三十一日，貴集團計入其他無形資產的資本化開發成本（「其他無形資產」）的減值前賬面值為2,354,000港元。年內，貴集團已就其他無形資產確認減值虧損2,354,000港元，乃由於其賬面值超出其可收回金額。

其他無形資產的可回收金額乃根據管理層批准的涵蓋其兩年估計可使用年期的財務預算使用現金流量預測基於使用價值計算釐定。

其他無形資產的減值評估屬重大審核事項，乃由於(i)於二零二一年十二月三十一日的減值前賬面值屬重大；及(ii)可收回金額的確定取決於管理層使用的一系列固有的主觀假設及估計，例如未來估計收益、適用貼現率及估計經濟可使用年期。

貴集團有關其他無形資產的估計不確定性及減值評估的相關會計政策及相關披露分別載於綜合財務報表附註3、4及17。

載於年報的其他資料

貴公司董事須對其他資料負責。其他資料包括年報所載資料，綜合財務報表及我們就此發出的核數師報告除外。

我們對綜合財務報表的意見並不涵蓋其他資料，我們亦不會就其發表任何形式的鑒證結論。

就審計綜合財務報表而言，我們的責任是閱讀其他資料，及在此過程中，考慮其他資料是否與綜合財務報表或我們在審計過程中所了解的情況有重大不符，或者似乎有重大錯誤陳述。基於我們已執行的工作，如果我們認為其他資料有重大錯誤陳述，我們需要報告有關事實。就此而言，我們無需報告任何事項。

我們的審計如何處理關鍵審計事項

我們的主要審核程序包括(其中包括)以下各項：

- (i) 了解 貴集團評估其他無形資產減值的程序；
- (ii) 評估管理層在根據財務預算編製現金流量預測時作出的重大判斷、假設及估計，例如估計未來收益、適用貼現率及估計經濟可使用年期；
- (iii) 聘請內部估值專家協助我們評估現金流量預測過程中使用的方法及採用的若干主要假設及估計；及
- (iv) 評估綜合財務報表中有關其他無形資產減值評估的披露是否充分。

獨立核數師報告

董事就綜合財務報表須承擔的責任

貴公司董事須負責根據香港會計師公會頒佈的香港財務報告準則及香港公司條例之披露規定編製真實公平的綜合財務報表，及落實其認為編製綜合財務報表所必要的內部控制，以使綜合財務報表不存在由於欺詐或錯誤而導致的重大錯誤陳述。

在編製綜合財務報表時，貴公司董事負責評估貴集團持續經營的能力，並在適用情況下披露與持續經營有關的事項，以及使用持續經營為會計基礎，除非貴公司董事有意將貴集團清盤或停止經營，或別無其他實際的替代方案。

審核委員會協助貴公司董事履行監督貴集團財務報告過程的責任。

核數師就審計綜合財務報表承擔的責任

我們的目標，是對綜合財務報表整體是否不存在由於欺詐或錯誤而導致的重大錯誤陳述取得合理保證，並出具包括我們意見的核數師報告。本報告僅為閣下(作為整體)作出，別無其他用途。我們不會就本報告的內容向任何其他人士負上或承擔任何責任。

合理保證是高水平的保證，但不能保證按照香港審計準則進行的審計，在某一重大錯誤陳述存在時總能發現。錯誤陳述可以由欺詐或錯誤引起，如果合理預期它們單獨或匯總起來可能影響綜合財務報表使用者依賴綜合財務報表所作出的經濟決定，則有關的錯誤陳述可被視作重大。

我們根據香港審計準則進行審計的工作之一，是運用專業判斷，在整個審計過程中保持專業懷疑態度。我們亦：

- 識別及評估綜合財務報表由於欺詐或錯誤而導致的重大錯誤陳述風險，因應該等風險設計及執行審計程序，以及獲得充足及適當的審計憑證為我們的意見提供基礎。由於欺詐涉及合謀串通、偽造、故意遺漏、誤導性陳述或凌駕於內部控制之上，因此未能發現由此造成的重大錯誤陳述風險比未能發現由於錯誤而導致的重大錯誤陳述風險更高。
- 了解與審計有關的內部控制，以設計恰當的審計程序，但並非旨在對貴集團內部控制的有效性發表意見。
- 評估董事所採用會計政策的恰當性及作出會計估計和相關披露的合理性。

核數師就審計綜合財務報表承擔的責任(續)

- 總結董事採用以持續經營為基礎的會計法的恰當性，並根據已獲取的審計憑證，總結是否有可能對 貴集團持續經營能力構成重大疑問的事件或情況等重大不確定因素。倘若我們總結認為有重大不確定因素，我們需要在核數師報告中提請注意綜合財務報表內的相關披露，或如果相關披露不足，則修訂我們的意見。我們的結論是基於截至核數師報告日期所獲得的審計憑證。然而，未來事件或情況可能導致 貴集團不再具有持續經營的能力。
- 評估綜合財務報表(包括披露)的整體列報、架構和內容，以及綜合財務報表是否中肯反映相關交易及事項。
- 就 貴集團內各實體或業務活動的財務資料獲得充足適當的審計憑證，以便就綜合財務報表發表意見。我們須負責指導、監督和執行 貴集團的審計工作。我們須為我們的審計意見承擔全部責任。

我們就(其中包括)審計工作的計劃範圍和時間以及重大審計發現(包括我們在審計過程中發現的任何內部控制的重大缺失)與審核委員會進行溝通。

我們亦向審核委員會提交聲明，確認我們已遵守有關獨立性的相關道德要求，並就所有被合理認為可能影響我們獨立性的關係和其他事宜以及為消除威脅而採取的行動或相關保障措施(如適用)，與管治層進行溝通。

從與審核委員會溝通的事項中，我們確定哪些事項對本期綜合財務報表的審計最為重要，因而構成關鍵審計事項。除非法律法規不允許公開披露這些事項，或在極端罕見的情況下，我們認為披露此等事項可合理預期的不良後果將超越公眾知悉此等事項的利益而不應於報告中披露，否則我們會於核數師報告中描述此等事項。

出具本獨立核數師報告的審計項目合夥人是王一建。

安永會計師事務所

執業會計師

香港

鰂魚涌

英皇道979號

太古坊一座27樓

二零二二年三月十八日

綜合損益及其他全面收益表

截至二零二一年十二月三十一日止年度

	附註	二零二一年 千港元	二零二零年 千港元
收益	5	47,874	54,838
已售存貨成本		(505)	(268)
其他收入	6	306	4,257
其他(虧損)收益		(349)	49
員工成本及相關開支	7	(44,582)	(46,452)
其他開支	8	(18,428)	(16,761)
融資成本	9	(245)	(363)
除稅前虧損		(15,929)	(4,700)
所得稅(開支)抵免	10	(200)	249
年內虧損		(16,129)	(4,451)
以下人士應佔：			
母公司擁有人		(15,673)	(3,664)
非控股權益		(456)	(787)
		(16,129)	(4,451)
其他全面(虧損)收益			
於隨後期間可重新分類至損益的項目：			
換算海外業務產生的匯兌差額		(557)	565
年內其他全面(虧損)收益		(557)	565
年內全面虧損總額		(16,686)	(3,886)
以下人士應佔：			
母公司擁有人		(16,279)	(3,101)
非控股權益		(407)	(785)
		(16,686)	(3,886)
母公司普通股權持有人應佔每股虧損			
— 基本及攤薄(港仙)	13	(0.78)	(0.18)

綜合財務狀況表

於二零二一年十二月三十一日

	附註	二零二一年 千港元	二零二零年 千港元
非流動資產			
物業、廠房及設備	14	12,553	13,297
使用權資產	15	7,236	2,925
商譽	16	—	706
其他無形資產	17	—	2,428
遞延稅項資產	24	141	141
已付按金	19	465	13
		20,395	19,510
流動資產			
存貨	18	76	93
貿易及其他應收款項	19	3,196	4,357
以攤銷成本計量的金融資產	20	—	1,563
可收回稅項		—	1,059
銀行結餘及現金	21	62,539	72,850
		65,811	79,922
流動負債			
其他應付款項及應計費用	22	4,428	5,506
合約負債	23	15,177	14,640
租賃負債	15	2,266	3,041
其他借款	25	1,749	1,811
應付稅項		119	188
		23,739	25,186
流動資產淨額		42,072	54,736
總資產減流動負債		62,467	74,246
非流動負債			
合約及其他負債	23	1,227	1,252
租賃負債	15	4,906	—
遞延稅項負債	24	68	42
		6,201	1,294
淨資產		56,266	72,952
權益			
母公司擁有人應佔權益			
股本	26	20,000	20,000
儲備		37,327	53,606
		57,327	73,606
非控股權益		(1,061)	(654)
總權益		56,266	72,952

董事會於二零二二年三月十八日批准並授權刊發載於第53至107頁之綜合財務報表，並由以下代表簽署：

主席
莊小靈

董事
莊小霽

綜合權益變動表

截至二零二一年十二月三十一日止年度

	母公司擁有人應佔							總權益 千港元
	股本 千港元	股份溢價 千港元	資本及 其他儲備 千港元 (附註i)	匯兌儲備 千港元	累計虧損 千港元	總計 千港元	非控股權益 千港元	
於二零二零年一月一日	20,000	72,435	3,395	117	(19,240)	76,707	131	76,838
年內虧損	—	—	—	—	(3,664)	(3,664)	(787)	(4,451)
年內其他全面收益								
換算海外業務產生的 匯兌差額	—	—	—	563	—	563	2	565
年內全面收益(虧損)總額	—	—	—	563	(3,664)	(3,101)	(785)	(3,886)
於二零二零年十二月三十一日及 二零二一年一月一日	20,000	72,435*	3,395*	680*	(22,904)*	73,606	(654)	72,952
年內虧損	—	—	—	—	(15,673)	(15,673)	(456)	(16,129)
年內其他全面(虧損)收益								
換算海外業務產生的 匯兌差額	—	—	—	(606)	—	(606)	49	(557)
年內全面虧損總額	—	—	—	(606)	(15,673)	(16,279)	(407)	(16,686)
於二零二一年十二月三十一日	20,000	72,435*	3,395*	74*	(38,577)*	57,327	(1,061)	56,266

* 該等儲備賬目包括綜合財務狀況表中的綜合儲備37,327,000港元(二零二零年：53,606,000港元)。

附註：

i. 資本及其他儲備包括：

- 借方金額5,000港元為已付莊李秀芳女士、莊小霽先生及莊小靈先生(「控股股東」)代價公允價值205,000港元與於二零一五年四月自控股股東轉讓CloudBacko BVI及亞勢服務中心有限公司全部股權後，CloudBacko Corporation(「CloudBacko BVI」)及亞勢服務中心有限公司(「亞勢服務中心有限公司」)的全部股權應佔淨資產之賬面值200,000港元的差額；
- 貸方金額1,000,000港元為本公司全資附屬公司Alpha Heritage Holdings Limited(「Alpha Heritage」)已發行股份面值與於二零一五年五月向Alpha Heritage轉讓亞勢系統有限公司(「亞勢香港」)全部股權後亞勢香港股本間的差額；
- 貸方金額2,000,000港元為視作控股股東注資，為有關於二零一五年三月豁免本公司應付股東款項；
- 貸方金額1,102,000港元為視作向受控股股東控制的關連公司出售本集團附屬公司萬勝投資管理有限公司全部股權時的控股股東注資；及
- 借方金額702,000港元指本集團額外注資產生的非控股權益變動。

綜合現金流量表

截至二零二一年十二月三十一日止年度

	附註	二零二一年 千港元	二零二零年 千港元
經營活動所得現金流量			
除稅前虧損		(15,929)	(4,700)
就以下各項作出調整：			
利息收入	6	(165)	(938)
融資成本	9	245	363
其他無形資產攤銷	8	56	1,639
其他無形資產減值	8	2,372	—
商譽減值	8	706	—
物業、廠房及設備折舊	8	1,528	1,161
使用權資產折舊	8	2,950	2,950
營運資金變動前經營現金流量		(8,237)	475
存貨減少(增加)		17	(76)
貿易及其他應收款項和已付按金減少		705	926
其他應付款項及應計費用減少		(1,060)	(1,348)
合約及其他負債增加		512	1,695
經營(所用)所得現金		(8,063)	1,672
已退回(已付)所得稅		816	(2,834)
經營活動所用現金流量淨額		(7,247)	(1,162)
投資活動所得現金流量			
被資本化為其他無形資產的開發成本添置	17	—	(253)
購買物業、廠房及設備		(1,486)	(8,829)
購回(購買)以攤銷成本計量的金融資產		1,563	(1,563)
已收利息		158	916
投資活動所得(所用)現金流量淨額		235	(9,729)
融資活動所得現金流量			
租賃付款的本金部分	30	(3,058)	(2,921)
其他新借款	30	72	362
已付利息	30	(245)	(363)
融資活動所用現金流量淨額		(3,231)	(2,922)
現金及現金等價物減少淨額		(10,243)	(13,813)
一月一日之現金及現金等價物		72,850	86,538
匯率變動影響，淨額		(68)	125
十二月三十一日之現金及現金等價物， 按銀行結餘及現金列示		62,539	72,850

綜合財務報表附註

截至二零二一年十二月三十一日止年度

1. 一般資料

亞勢備份軟件開發有限公司(「本公司」)為一間根據開曼群島法例第22章公司法(一九六一年第3號法例，經綜合及修訂)在開曼群島註冊成立為獲豁免有限公司之公眾上市公司，其股份於香港聯合交易所有限公司(「聯交所」)GEM上市。本公司的直屬控股公司為All Divine Investments Limited(一間於英屬處女群島(「英屬處女群島」)註冊成立的私人有限公司)；董事認為，其最終控股公司為Able Future Investments Limited(一間於英屬處女群島註冊成立的私人有限公司)。本公司註冊辦事處之地址為Cricket Square, Hutchins Drive, P.O. Box 2681, Grand Cayman KY1-1111, Cayman Islands。本公司主要營業地點地址為香港荔枝角永康街37號福源廣場28樓。

本公司為投資控股公司，附屬公司主要透過互聯網為客戶提供線上備份軟件解決方案。

綜合財務報表以本公司的功能貨幣港元(「港元」)呈列。

2.1 編製基準

該等財務報表乃根據香港會計師公會(「香港會計師公會」)頒佈的香港財務報告準則(「香港財務報告準則」)(包括所有香港財務報告準則、香港會計準則(「香港會計準則」)及詮釋)、香港公認會計原則及香港公司條例的披露規定編製。該等報表根據歷史成本慣例編製。除另有指明外，該等報表以港元呈列，且所有數值已約整至最接近的千位數。

綜合基準

綜合財務報表包括本公司及其附屬公司(統稱「本集團」)截至二零二一年十二月三十一日止年度的財務報表。附屬公司指由本公司直接或間接控制的實體(包括結構性實體)。當本集團承受或擁有自參與被投資方營運所得可變回報的風險或權利以及能透過對被投資方的權力(即可使本集團能於當時指揮被投資方相關活動的現有權利)影響該等回報時，即取得控制權。

2.1 編製基準(續)

綜合基準(續)

倘本公司直接或間接擁有少於被投資方大多數投票或類似權利的權利，則本集團於評估其是否擁有對被投資方的權力時會考慮一切相關事實及情況，包括：

- (a) 與被投資方其他投票權持有人的合約安排；
- (b) 其他合約安排所產生的權利；及
- (c) 本集團的投票權及潛在投票權。

附屬公司與本公司的財務報表報告期間相同，並採用一致會計政策編製。附屬公司的業績自本集團取得控制權之日起綜合入賬，並持續至該控制權終止當日。

損益及各個其他全面收益項目歸屬於本公司擁有人及非控股權益，即使這將導致非控股權益出現虧絀結餘。與本集團成員公司間交易有關的所有集團內部資產及負債、權益、收入、開支及現金流量於綜合入賬時悉數對銷。

倘事實及情況表明上述三項控制權要素的一項或以上出現變動，本集團會重新評估其是否控制被投資方。並無喪失控制權的附屬公司之擁有權變動會按權益交易入賬。

倘本集團失去對一間附屬公司的控制權，則其終止確認(i)該附屬公司的資產(包括商譽)及負債；(ii)任何非控股權益的賬面值；及(iii)於權益中列賬的累計交易差額；並確認(i)所收代價的公允價值；(ii)所保留任何投資的公允價值；及(iii)損益賬中任何因此產生的盈餘或虧絀。本集團先前於其他全面收益確認的應佔部分，按照本集團直接處置相關資產或負債所採納的相同基準，重新分類至損益或保留利潤(如適用)。

綜合財務報表附註

截至二零二一年十二月三十一日止年度

2.2 會計政策變動及披露

本集團於本年度財務報表首次採用以下經修訂香港財務報告準則：

香港財務報告準則第9號、香港會計準則第39號、香港財務報告準則第7號、香港財務報告準則第4號及香港財務報告準則第16號之修訂	利率基準改革－第二階段
香港財務報告準則第16號之修訂	二零二一年六月三十日後之新型冠狀病毒相關租金減免(提早應用)

經修訂香港財務報告準則之性質及影響載於下文：

- (a) 當現有利率基準被可替代無風險利率替代方案替代時，香港財務報告準則第9號、香港會計準則第39號、香港財務報告準則第7號、香港財務報告準則第4號及香港財務報告準則第16號之修訂解決先前影響財務報告之修訂未處理的問題。該修訂提供對於釐定金融資產及負債之合約現金流量之基準之變動進行會計處理時無需調整金融資產及負債之賬面值而更新實際利率的可行權宜方法，前提為該變動為利率基準改革之直接後果且釐定合約現金流量的新基準於經濟上等同於緊接變動前的先前基準。此外，該等修訂允許利率基準改革所規定對對沖指定及對沖文件進行更改，而不會中斷對沖關係。過渡期間可能產生的任何損益均通過香港財務報告準則第9號的正常規定進行處理，以衡量及確認對沖無效性。倘無風險利率被指定為風險組成部分時，該等修訂亦暫時減輕了實體必須滿足可單獨識別的要求的風險。倘實體合理地預期無風險利率風險組成部分於未來24個月內將變得可單獨識別，則該減免允許實體於指定對沖後假定已滿足可單獨識別之規定。此外，該等修訂亦規定實體須披露額外資料，以使財務報表的使用者能夠了解利率基準改革對實體的金融工具及風險管理策略的影響。故該等修訂不會對本集團的財務狀況及表現產生任何影響。
- (b) 於二零二一年四月頒佈之香港財務報告準則第16號之修訂將為承租人提供一個實際可行權宜方法以選擇不就新型冠狀病毒疫情之直接後果所產生之租金減免應用租賃修訂會計處理延長12個月。因此，該實際可行權宜方法適用租金減免之租賃款項之任何減幅僅影響原到期日為二零二二年六月三十日或之前的付款，惟須符合其他應用實際權宜條件。該修訂本於二零二一年四月一日或之後開始的年度期間生效，且應追溯應用，並將最初應用該修訂之任何累積影響確認為對當前會計期間開始時之保留溢利期初結餘之調整。允許提早應用。

本集團已於二零二一年一月一日提早應用該修訂。然而，本集團並無收到新型冠狀病毒相關租金減免，並計劃在允許的應用期間內於其適用時應用該實際可行權宜方法。

2.3 已頒佈但尚未生效的香港財務報告準則

本集團尚未於該等財務報表中採納以下已頒佈但尚未生效的新訂及經修訂香港財務報告準則。

香港財務報告準則第3號之修訂	概念框架之提述 ¹
香港財務報告準則第10號及 香港會計準則第28號 (二零一一年)之修訂	投資者與其聯營公司或合營公司間資產出售或注資 ³
香港財務報告準則第17號	保險合約 ²
香港財務報告準則第17號之修訂	保險合約 ^{2,5}
香港財務報告準則第17號之修訂	初步應用香港財務報告準則第17號及 香港財務報告準則第9號 — 比較資料 ²
香港會計準則第1號之修訂	負債分類為即期或非即期 ^{2,4}
香港會計準則第1號及香港財務報告準則 實務聲明第2號之修訂	會計政策披露 ²
香港會計準則第8號之修訂	會計估計之定義 ²
香港會計準則第12號之修訂	與單一交易所產生之資產及負債相關之遞延稅項 ²
香港會計準則第16號之修訂	物業、廠房及設備—用作擬定用途前的所得款項 ¹
香港會計準則第37號之修訂	虧損合約—履行合約的成本 ¹
香港財務報告準則二零一八年至二零 二零年週期之年度改進	香港財務報告準則第1號、香港財務報告準則第9號、香港財務報 告準則第16號相應闡釋範例及香港會計準則第41號之修訂 ¹

1 於二零二二年一月一日或之後開始之年度期間生效

2 於二零二三年一月一日或之後開始之年度期間生效

3 尚未釐定強制生效日期、惟可供採納

4 作為香港會計準則第1號之修訂的結果，香港詮釋第5號財務報表的呈報 — 借款人對載有按要求償還條款的定期貸款的分類已於二零二零年十月進行修訂，以使相應措詞保持一致而結論保持不變

5 作為於二零二零年十月頒佈的香港財務報告準則第17號之修訂的結果，於二零二三年一月一日之前開始的年度期間，香港財務報告準則第4號已作出修訂，以延長允許保險人應用香港會計準則第39號而非香港財務報告準則第9號的暫時豁免

預期將適用於本集團之該等香港財務報告準則之進一步資料於下文載述。

香港財務報告準則第3號之修訂旨在以二零一八年六月頒佈的引用財務報告概念框架取代引用先前財務報表編製及呈列框架，而毋須大幅度改變其規定。該等修訂亦就香港財務報告準則第3號就實體引用概念框架以釐定構成資產或負債之內容之確認原則增設一項例外情況。該例外情況規定，對於可能屬於香港會計準則第37號或香港(國際財務報告詮釋委員會)— 詮釋第21號範圍內的負債及或然負債而言，倘該等負債屬單獨產生而非於企業合併中產生，則應用香港財務報告準則第3號的實體應分別參考香港會計準則第37號或香港(國際財務報告詮釋委員會)— 詮釋第21號，而非概念框架。此外，該等修訂澄清或然資產於收購日期不符合確認條件。本集團預計自二零二二年一月一日起提前採納該等修訂。由於該等修訂提前適用於收購日期為首次應用日期或之後的業務合併，因此本集團於過渡日期將不會受該等修訂的影響。

綜合財務報表附註

截至二零二一年十二月三十一日止年度

2.3 已頒佈但尚未生效的香港財務報告準則(續)

香港財務報告準則第10號及香港會計準則第28號(二零一一年)之修訂針對香港財務報告準則第10號及香港會計準則第28號(二零一一年)之間有關投資者與其聯營公司或合營公司之間資產出售或注資兩者規定之不一致情況。該等修訂規定，當投資者與其聯營公司或合營公司之間的資產出售或注資構成一項業務時，須確認全數由順流交易產生之收益或虧損。當交易涉及不構成一項業務之資產時，由該交易產生之收益或虧損於該投資者之損益內確認，惟僅以不相關投資者於該聯營公司或合營公司之權益為限。該等修訂已前瞻應用。香港會計師公會已於二零一六年一月剔除香港財務報告準則第10號及香港會計準則第28號(二零一一年)之修訂的以往強制生效日期，而新的強制生效日期將於對聯營公司及合營公司的會計處理完成更廣泛的檢討後釐定。然而，該等修訂現時可供採納。

香港會計準則第1號之修訂負債分類為即期或非即期澄清將負債分類為流動或非流動的規定。該等修訂指明，倘實體延遲償還負債的權利受限於實體符合特定條件，則倘該實體符合當日之條件，其有權於報告期末延遲償還負債。負債的分類不受該實體行使其延遲償還負債權利的可能性的影響。該等修訂亦澄清被視為償還負債的情況。該等修訂於二零二三年一月一日或之後開始的年度期間生效，並應追溯應用。允許提早應用。該等修訂預期不會對本集團的財務報表造成任何重大影響。

香港會計準則第1號之修訂會計政策披露要求實體披露其重要會計政策資料，而非其重大會計政策。倘連同實體財務報表內其他資料一併考慮，會計政策資料可以合理預期會影響通用財務報表的主要使用者根據該等財務報表所作出的決定，則該會計政策資料屬重大。香港財務報告準則實務聲明第2號之修訂就如何將重要性概念應用於會計政策披露提供非強制性指引。香港會計準則第1號之修訂於二零二三年一月一日或之後開始的年度期間生效，允許提早應用。由於香港財務報告準則實務聲明第2號之修訂所提供的指引並非強制性，因此該等修訂的生效日期並無必要。本集團目前正在評估該等修訂對本集團會計政策披露的影響。

香港會計準則第8號之修訂澄清會計估計之變動與會計政策之變動之間的區別。會計估計現時界定為財務報表內的貨幣金額，受到計量不確定性的影響該等修訂亦澄清實體如何使用計量技術及輸入數據製定會計估計。該等修訂於二零二三年一月一日或之後開始的年度報告期間生效，並適用於該期間開始時或之後發生的會計政策變動及會計估計變動。允許提早申請。該等修訂預期不會對本集團的財務報表產生任何重大影響。

2.3 已頒佈但尚未生效的香港財務報告準則(續)

香港會計準則第12號之修訂縮小首次確認例外情況的範圍，使其不再適用於產生相同的應課稅及可扣減臨時差異的交易，例如租賃及退役責任。因此，實體需就該等交易產生的臨時差異確認遞延所得稅資產及遞延所得稅負債。該等修訂於二零二三年一月一日或之後開始的年度報告期間生效，並適用存在於最早可比較期間開始時與租賃及退役責任相關的交易，任何累積影響確認為對期初保留溢利結餘之調整或於該日期適當的其他權益組成部分。此外，該修訂應前瞻性地適用於租賃及退役責任以外的交易。允許提早申請。該等修訂預期不會對本集團的財務報表造成任何重大影響。

香港會計準則第16號之修訂禁止實體從物業、機器及設備的成本中扣除資產達到管理層預定的可使用狀態(包括位置與條件)過程中產生的全部出售所得款項。實體必須將該等資產的出售所得款項計入當期損益。該等修訂於二零二二年一月一日或之後開始的年度期間生效，並僅追溯應用實體於首次採用該等修訂的財務報表所呈列的最早期間的期初或之後可供使用的物業、機器及設備項目。允許提前批准。該等修訂預期不會對本集團的財務報表造成任何重大影響。

香港會計準則第37號之修訂澄清，就根據香港會計準則第37號評估合約是否屬虧損性而言，履行合約的成本包括與合約直接相關的成本。與合約直接相關的成本包括履行該合約的增量成本(例如直接勞工及材料)及與履行合約直接相關的其他成本分配(例如分配履行合約所用物業、機器及設備項目的折舊開支以及合約管理及監管成本)。一般及行政成本與合約並無直接關連，除非根據合約明確向對手方收取費用，否則不包括在內。該等修訂於二零二二年一月一日或之後開始的年度期間生效，並適用於實體於其首次應用修訂的年度報告期初尚未履行其所有責任的合約。允許提早應用。初步應用該等修訂的任何累積影響將確認為首次應用日期的期初權益的調整，而毋須重列比較資料。該等修訂預期不會對本集團的財務報表造成任何重大影響。

綜合財務報表附註

截至二零二一年十二月三十一日止年度

2.3 已頒佈但尚未生效的香港財務報告準則(續)

香港財務報告準則二零一八年至二零二零年週期之年度改進載有香港財務報告準則第1號、香港財務報告準則第9號、香港財務報告準則第16號相關闡釋範例及香港會計準則第41號之修訂。預期將適用於本集團之修訂詳情於下文載述：

- 香港財務報告準則第9號金融工具：闡明實體於評估新訂或修訂金融負債條款與原始金融負債的條款是否存在實質性差異時所包含的費用。該等費用僅包括於借方與貸方之間支付或收取的費用，包括由借方或貸方代表對方支付或收取的費用。實體將修正案應用於在實體首次應用修正案的年度報告期開始日或之後修改或交換的金融負債。該修訂於二零二二年一月一日或之後開始之年度期間生效。可提早應用。該修訂預計不會對本集團財務報表產生重大影響。
- 香港財務報告準則第16號租賃：刪除與香港財務報告準則第16號相關闡釋範例13中出租人與租賃物業裝修有關的付款說明。以此消除對與香港財務報告準則第16號相關租賃激勵措施的任何潛在混淆。

3. 重大會計政策概要

業務合併及商譽

業務合併按收購法列賬。轉讓代價乃按收購日期之公允價值計量，該公允價值為本集團轉讓的資產於收購日期的公允價值、本集團自被收購方的前度擁有人承擔的負債及本集團發行以換取被收購方控制權的股本權益的總和。於各業務合併中，本集團選擇是否以公允價值或被收購方可識別資產淨值的應佔比例，計量於被收購方屬現時擁有權權益的非控股權益，並賦予持有人權利，於清盤時按比例應佔資產淨值。非控股權益之所有其他組成部分乃按公允價值計量。收購相關成本於產生時列為開支。

本集團釐定其已收購的一項業務，由一組活動及資產構成，其包括一項投入及一項實質過程，有關過程對創造產出之能力有重大貢獻。

當本集團收購一項業務時，會根據合約條款、於收購日期之經濟狀況及有關條件評估金融資產及所承擔的負債，以進行適當分類及指定。這包括分離被收購方主合約中的嵌入式衍生工具。

倘業務合併分階段進行，則先前持有的股本權益按收購日期的公允價值重新計量，且由此產生的任何收益或虧損於損益確認。

由收購方將予轉讓的任何或然代價將於收購日期按公允價值確認。分類為資產或負債的或然代價按公允價值計量，其公允價值變動於損益確認。分類為權益的或然代價不會重新計量，其日後結算於權益列賬。

3. 重大會計政策概要(續)

業務合併及商譽(續)

商譽初步按成本計量，即已轉讓總代價、已確認非控股權益及本集團先前持有被收購方股本權益的任何公允價值的數額，超逾所收購可識別資產及所承擔負債的部分。倘此代價及其他項目的總和低於所收購資產淨值的公允價值，則評估後的差額於損益內確認為議價收購收益。

初步確認後，商譽按成本減任何累計減值損失計量。如有任何事件或情況變動表明賬面值可能減值，則每年或更頻繁地對商譽進行減值測試。本集團於十二月三十一日進行商譽的年度減值測試。為進行減值測試，無論本集團其他資產或負債是否已分配至現金產生單位或現金產生單位組別，因業務合併而購入的商譽自收購日期起被分配至預期可從合併產生的協同效益中獲益的本集團各現金產生單位或現金產生單位組別。

減值乃通過評估與商譽有關的現金產生單位(現金產生單位組別)的可收回金額釐定。當現金產生單位(現金產生單位組別)的可收回金額低於賬面值時，確認減值虧損。已確認商譽減值虧損不得於隨後期間撥回。

倘商譽被分配至某現金產生單位(或現金產生單位組別)，而該單位元內的部分業務已出售，與所出售業務有關的商譽將於釐定該出售的收益或虧損時計入該業務賬面值。在此情況下出售的商譽按所出售業務的相對價值及現金產生單位的保留部分進行計量。

倘業務合併的初步會計處理於合併發生的上個報告期間末未完成，則本集團應於計量期間(即收購日期後期間，於此期間，實體可調整就業務合併確認的暫定金額)確認暫定金額調整，猶如業務合併的會計處理已於收購日期完成。因此，如有需要，本集團應修訂過往期間於財務報表呈列的比較資料，並披露報告期內確認的任何計量期間調整的性質及金額。

公允價值計量

公允價值為於計量日期在市場參與者之間進行的有序交易中出售資產所收取或轉讓負債須支付的價格，不論該價格是否可直接觀察或使用其他估值方法估計所得。於估計資產或負債的公允價值時，本集團會考慮該等市場參與者於計量日對資產或負債定價時所考慮的資產或負債特點。於該等綜合財務報表中作計量及／或披露用途的公允價值乃按此基準釐定，惟屬於香港財務報告準則第2號以股份為基礎的付款範疇的以股份為基礎的付款交易、根據香港財務報告準則第16號列帳的租賃交易以及與公允價值存在某些相似之處但並非公允價值的計量(例如香港會計準則第2號存貨的可變現淨值或香港會計準則第36號資產減值的使用價值)除外。

綜合財務報表附註

截至二零二一年十二月三十一日止年度

3. 重大會計政策概要(續)

公允價值計量(續)

此外，就財務呈報而言，公允價值計量根據公允價值計量的輸入數據可觀察程度及公允價值計量的輸入數據對其整體重要性分類為第一、第二及第三級，詳情如下：

- 第一級輸入數據為實體於計量日期可獲得的相同資產或負債的活躍市場報價(未經調整)；
- 第二級輸入數據為不包括第一級報價的資產或負債的可直接或間接觀察的輸入數據；及
- 第三級輸入數據為資產或負債的不可觀察輸入數據。

客戶合約收益

根據香港財務報告準則第15號，本集團於(或隨著)完成履約責任，即與特定履約責任相關之貨品或服務之「控制權」轉移予顧客時確認收益，而該金額反映本集團預期就提供該等貨品或服務有權獲得的代價。

履約責任指大致相同的獨特貨品或服務或一系列獨特的貨品或服務(或捆綁貨品或服務)。

倘符合以下其中一項標準，則控制權隨時間轉移，而收益則參照完全滿足相關履約責任的進展情況而隨時間確認：

- 本集團履約時，客戶同時取得並耗用本集團履約所提供的利益；
- 本集團的履約創造及增強客戶於本集團履約時控制的資產；或
- 本集團的履約並未創造對本集團具有替代用途的資產，且本集團對迄今已完成履約的付款具有可強制執行的權利。

否則，收益於客戶獲得獨特貨品或服務控制權的時間點確認。

具多項履約責任的合約(包括分配交易價格)

就包含多於一項履約責任的合約而言，本集團以相對獨立的銷售價格基準將交易價格分配至各項履約責任。

根據各項履約責任，獨特貨品或服務的獨立的銷售價格於合約開始時釐定。其代表本集團向客戶獨立出售承諾的貨品或服務的價格。倘獨立的銷售價格無法直接觀察，本集團使用適當技術進行估計，使該等交易價格最終分配至反映本集團預期有權將承諾的貨品或服務轉讓給客戶的代價金額的任何履約責任(或獨特貨品或服務)。

3. 重大會計政策概要(續)

客戶合約收益(續)

輸出法

完全達成履約責任的進度按輸出法計量，該輸出法根據直接計量至今已轉移予客戶的貨品或服務價值與該合約項下承諾的餘下貨品或服務相比較確認收益，可以最佳方式描述本集團轉移貨品或服務控制權的履約情況。

本集團自下列主要來源確認收益：

(a) 銷售軟件使用權

本集團直接向其客戶銷售軟件使用權。銷售軟件使用權包括一年免費軟件升級及維護服務。因此，銷售軟件使用權乃為具多項履約責任的合約。

銷售軟件使用權的收益包括軟件使用權銷售及軟件升級以及維護服務，其彼此可各自鑒別。

具多項履約責任的合約(包括分配交易價格)

就銷售軟件使用權而言，本集團認為授予許可為使用本集團知識產權的權利，履約責任於授予許可的時間點獲得滿足。本集團以相對獨立的銷售價格基準將交易價格分配至各項履約責任(或獨特貨品或服務)。根據各項履約責任，獨特貨品或服務的獨立的銷售價格於合約開始時釐定。其代表本集團向客戶獨立出售承諾的貨品或服務的價格。軟件使用權的獨立的銷售價格無法直接觀察，因此本集團使用餘值法估計。根據該方法，本集團參考合約代價總額減軟件升級及維護服務的可觀察獨立的銷售價格估計軟件使用權的獨立銷售價格，使該等交易價格最終分配至反映本集團預期有權將承諾的貨品或服務轉讓給客戶的代價金額的任何履約責任。

當客戶購買軟件使用權時，交易價格之款項須立即支付。有關提供軟件升級及維護服務之收益，請參閱下列會計政策。

(b) 租賃軟件使用權

本集團通過向客戶租賃軟件產品獲取收益，其租賃軟件使用權的履約責任之性質被視為獲取本集團知識產權的權利。本集團將租賃軟件使用權列為最終履行的履約責任。

信貸期一般為賬單日期後14至30日。

綜合財務報表附註

截至二零二一年十二月三十一日止年度

3. 重大會計政策概要(續)

客戶合約收益(續)

(b) 租賃軟件使用權(續)

可變代價及「有權開具發票」的可行權宜法

軟件使用權租賃按客戶耗用的備份存儲器的單位體積的固定費率列賬，而本集團有權就此收取代價。儘管代價於合約簽訂時可變，而卷信息於使用後即可獲得。

本集團採用「有權開具發票」的可行權宜法以確認收益已開具發票，原因為本集團就某一金額付款的權利與本集團迄今為止所完成的表現對客戶的價值直接對應。

(c) 提供軟件升級及維護服務

提供未指定軟件升級及維護服務的收益乃參照完全滿足相關履約責任的進展情況而隨時間確認。本集團履約時，客戶同時取得並耗用本集團履約所提供的利益。

分配至該等服務的交易價格於初步確認時確認為合約負債，並於服務期間按直線法予以公佈。

(d) 提供其他服務

本集團向客戶提供其他服務，主要為支援服務。由於客戶在獲得及使用支援服務的同時本集團仍在繼續向客戶提供支援服務，因此該服務的若干類別被確認為隨時間推移的履約責任。該服務的若干類別被確認為於某一時間點履行的履約責任，原因為所提供的服務並無未來履約責任。

(e) 銷售硬件設備

銷售硬件設備的收益於資產控制權轉移予客戶的時間點確認，一般是於硬件設備交付時。

(f) 信息共享服務收入

提供信息共享服務的收益於提供服務的時間點確認，而該服務並無未來履約責任。

(g) 認購費用

年度認購費用於認購期間按直線法隨時間確認，原因為客戶同時取得並耗用本集團提供的貨品及服務利益。

合約負債

合約負債於本集團轉移相關貨品或服務的控制權前收到客戶付款或客戶付款到期(以較早者為準)時確認。合約負債於當本集團根據合約履約(即轉讓相關貨品或服務的控制權予客戶)時確認為收益。

3. 重大會計政策概要(續)

外幣

編製各個別集團實體的財務報表時，以該實體功能貨幣以外的貨幣(外幣)進行的交易按交易當日的匯率以各自的功能貨幣(即該實體經營所處主要經濟環境的貨幣)列賬。於報告期末，以外幣計值的貨幣項目按當日的匯率重新換算。以外幣歷史成本計量的非貨幣項目不予重新換算。

結算貨幣項目及換算貨幣項目所產生匯兌差額，於產生期間於損益確認。

就呈列綜合財務報表而言，本集團的海外業務資產及負債按報告期末的匯率換算為本集團的呈列貨幣(即港元)。收支項目按與交易當日的匯率相若的匯率換算。換算差額(如有)於其他全面收入確認，並於匯兌儲備的權益累計。

收購海外業務產生的任何商譽以及收購時所產生的資產及負債賬面值的任何公允價值調整，均被視為海外業務的資產及負債，並按收市匯率換算。

借款成本

收購、建設或生產合資格資產(即需頗長時間方能達致其擬定用途或出售的資產)的直接應計借款成本均計入此等資產成本，直至資產大體上已可作其擬定用途或出售為止。

所有其他借款成本均於產生期間於損益確認。

退休福利成本

向強制性公積金計劃支付的款項乃於僱員提供服務而有權享有供款時確認為開支。

短期及其他長期僱員福利

短期僱員福利按僱員提供服務時預計將予支付的未貼現福利金額予以確認。所有短期僱員福利將確認為開支，惟其他香港財務報告準則另有規定或允許將福利計入資產成本則除外。

負債乃按應給予僱員的福利(如工資及薪金、年假及病假)扣除任何已支付的金額後進行確認。

就其他長期僱員福利所確認的負債按本集團所預測的僱員截至報告日期所提供服務相關的估計未來現金流出的現值計量。因服務成本、利息及重新計量而產生的負債賬面值的任何變化均在損益中確認，惟其他香港財務報告準則另有規定或允許將其計入資產成本則除外。

綜合財務報表附註

截至二零二一年十二月三十一日止年度

3. 重大會計政策概要(續)

稅項

所得稅開支指即期應付稅項及遞延稅項的總和。

即期應付稅項按年內的應課稅利潤計算。應課稅利潤因其他年度的應課稅或可扣稅收入或開支及毋須課稅或不可扣稅項目而與綜合損益及其他全面收益表所報的「除稅前虧損」不同。本集團的即期稅項負債按報告期末已頒佈或實質已頒佈的稅率計算。

遞延稅項乃就綜合財務報表內資產及負債的賬面值與計算應課稅利潤所用相應稅基的暫時差額確認。遞延稅項負債一般就所有應課稅暫時差額確認。遞延稅項資產一般於可能有應課稅利潤用以抵銷此等可扣稅暫時差額時就所有可扣稅暫時差額確認。倘暫時差額源自初始確認不影響應課稅利潤或會計利潤的交易的資產及負債，則有關遞延稅項資產及負債不予確認。

遞延稅項負債乃就與附屬公司投資相關的應課稅暫時差額確認，惟本集團可控制有關暫時差額撥回且於可見將來可能不會撥回則除外。僅於有足夠應課稅利潤可用於抵銷暫時差額的抵免且預期暫時差額於可見將來撥回時，方會確認該等投資及利息相關的可扣稅暫時差額所產生的遞延稅項資產。

遞延稅項資產的賬面值於各報告期末檢討，並於可能不再有足夠應課稅利潤收回全部或部分該項資產的情況下調減。

遞延稅項資產及負債以報告期末前已頒佈或實質已頒佈的稅率(及稅法)按預期於償還負債或變現資產期間適用的稅率計量。

遞延稅項負債及資產計量反映本集團於報告期末按預期方式收回或償還資產及負債的賬面值得出的稅務後果。

倘有法定可強制執行權利將即期稅項資產及即期稅項負債抵銷，且倘其與同一稅務機構徵收的所得稅相關，而本集團擬按淨額基準結算其即期稅項資產及負債，則遞延稅項資產及負債可互相抵銷。

即期及遞延稅項於損益確認，惟當與於其他全面收入或直接於權益確認之項目有關之情況下，即期及遞延稅項則亦分別於其他全面收入或直接於權益確認。

3. 重大會計政策概要(續)

政府補助

在合理保證將收到政府補助且將遵守所有附帶條件的情況下，政府補助以其公允價值確認。於擬補償的成本被計入開支的期間內，將涉及開支項目的補助以系統性基準確認為收入。

關連方

倘任何人士符合以下條件，則視為本集團的關連方：

(a) 該方為一名人士或該名人士家族的直系親屬，而該名人士

- (i) 控制或共同控制本集團；
- (ii) 對本集團有重大影響；或
- (iii) 為本集團或本集團母公司主要管理人員的成員；

或

(b) 該方為符合下列任何條件之實體：

- (i) 該實體與本集團屬同一集團的成員公司；
- (ii) 一間實體為另一實體(或另一實體的母公司、附屬公司或同系附屬公司)的聯營公司或合營公司；
- (iii) 該實體及本集團均為同一第三方的合營公司；
- (iv) 一間實體為第三方實體的合營公司，而另一實體為該第三方實體的聯營公司；
- (v) 該實體為離職後福利計劃，該計劃的受益人為本集團或與本集團有關的實體僱員；
- (vi) 該實體由(a)項所述人士控制或共同控制；
- (vii) 於(a)(i)項所述人士對該實體有重大影響或屬該實體(或該實體的母公司)主要管理人員的成員；及
- (viii) 該實體或屬該實體其中一部分的集團旗下任何成員公司為向本集團或本集團母公司提供主要管理人員服務。

綜合財務報表附註

截至二零二一年十二月三十一日止年度

3. 重大會計政策概要(續)

物業、廠房及設備

物業、廠房及設備按成本減隨後累計折舊及隨後累計減值虧損(如有)於綜合財務狀況表列示。物業、廠房及設備項目的成本包括其購買價及將該項資產達至其運作狀態及地點以供其擬定用途的任何直接應佔成本。

物業、廠房及設備項目乃在扣除餘值後，採用直線法在其估計可使用年期撇銷其成本確認折舊。估計可使用年期、餘值及折舊方法於各報告期末進行檢討，而任何估計變動的影響按預期基準入賬。

物業、廠房及設備項目於出售或預期繼續使用資產不會產生任何未來經濟利益時終止確認。出售或報廢物業、廠房及設備項目產生的任何收益或虧損按銷售所得款項與該資產賬面值之間的差額釐定，並於損益確認。

租賃

本集團於合約開始時評估合約是否為或包含租賃。倘合約為換取代價而給予在一段時間內控制已識別資產使用的權利，則該合約分類為或包含租賃。

本集團作為承租人

本集團對所有租賃(惟短期租賃及低價值資產租賃除外)採取單一確認及計量方法。本集團確認租賃負債以作出租賃付款，而使用權資產指使用相關資產的權利。

(a) 使用權資產

於租賃開始日期(即相關資產可供使用當日)確認使用權資產。使用權資產按成本減任何累計折舊及減值虧損計量，並就任何重新計量租賃負債作出調整。使用權資產成本包括已確認租賃負債的款額、已產生初始直接成本及於開始日期或之前作出的租賃付款減任何已收租賃獎勵。

(b) 租賃負債

租賃負債於租賃開始日期按於租期內作出之租賃付款現值確認。租賃付款包括固定付款(包括實質固定付款)減任何應收租賃優惠、取決於某一指數或比率之可變租賃付款及預期根據在剩餘價值擔保中將支付之金額。租賃付款亦包括本集團合理確定行使購買選擇權之行使價，並倘租期反映本集團行使終止租賃選擇權，則須就終止租賃支付罰款。並非取決於某一指數或比率之可變租賃付款於觸發付款之事件或狀況出現期間確認為開支。

3. 重大會計政策概要(續)

租賃(續)

本集團作為承租人(續)

(b) 租賃負債(續)

於計算租賃付款現值時，倘租賃隱含的利率難以釐定，則本集團使用租賃開始日期的增量借款利率計算。於開始日期後，租賃負債金額增加，以反映利息增加及就所付之租賃付款減少。此外，倘租期修改、變動、租賃付款變動(即指數或比率變動所產生之未來租賃付款變動)或購買相關資產選擇權之評估更改，租賃負債之賬面值將重新計量。

(c) 短期租賃

本集團將短期租賃確認豁免應用於其停車位及汽車之短期租賃(即自租賃開始日期起計租期為十二個月或以下，並且不包含購買選擇權的租賃)。

無形資產(商譽除外)

客戶關係

於業務合併中獲得的客戶關係與商譽分別識別及確認基於購買當日的公允價值。於初始確認後，於業務合併中獲得的客戶關係以成本減累計減值損失列賬及按三年的估計可使用年期以直線法攤銷。

內部產生的無形資產 — 研發開支

研究活動所產生的支出在其發生的期間確認為費用。

源自開發活動(或源自內部項目開發階段)由內部產生之無形資產，只會在以下各項全被證實之情況下確認：

- 技術上可完成無形資產以供使用或出售；
- 有意完成及使用或出售無形資產；
- 能夠使用或出售無形資產；
- 無形資產將如何產生可能的未來經濟利益；
- 有足夠技術、財政及其他資源可完成開發並使用或出售無形資產；及
- 能夠可靠地計量無形資產在開發階段應佔之費用。

內部產生之無形資產之初步確認金額為該等無形資產首次符合上述確認條件當日起產生之開支總額。倘並無內部產生之無形資產可予確認，則開發開支將於產生期間自損益扣除。

綜合財務報表附註

截至二零二一年十二月三十一日止年度

3. 重大會計政策概要(續)

無形資產(商譽除外)(續)

內部產生的無形資產 — 研發開支(續)

初始確認後，內部產生的無形資產以成本減累計攤銷及任何累計減值虧損(如有)呈報。

無形資產於出售，或預期使用或出售資產不會產生任何未來經濟利益時終止確認。終止確認無形資產產生之任何收益或虧損(按出售所得款項淨額及該資產賬面值之差額計量)，於終止確認資產時於損益確認。

有形及無形資產減值

於報告期末，本集團檢討有限可用年期之有形及無形資產的賬面值，釐定有否任何跡象顯示該等資產出現減值虧損。如出現任何有關跡象，則估計相關資產的可收回金額以釐定減值虧損(如有)程度。

有形及無形資產的可收回金額乃個別估計，當無法估計個別資產的可收回金額時，本集團會估計該資產所屬現金產生單位的可收回金額。若可識別合理一致的分配基準，公司資產亦會分配至個別現金產生單位或分配至可識別合理一致分配基準的最小現金產生單位組別。

可收回金額為公允價值減出售成本及使用價值的較高者。評估使用價值時，採用除稅前貼現率將估計未來現金流量貼現至其現值，而該貼現率反映當時市場對貨幣時間價值的評估及與未經調整未來現金流量估計的資產(或現金產生單位)有關的特定風險。

倘若估計資產(或現金產生單位)的可收回金額低於其賬面值，則資產(或現金產生單位)的賬面值將調低至其可收回金額。於分配減值虧損時，減值虧損將首先分配以減少任何商譽的賬面值(如適用)，其後根據單位中每項資產的賬面值按比例分配至其他資產。資產的賬面值不得減少至低於其公允價值減出售成本(倘可計量)、其使用價值(倘可確定)及零三者中的最高者。原本已分配予該資產的減值虧損金額將按比例分配予該單位的其他資產。減值虧損會立即在損益中確認。於對現金產生單位進行減值測試時，倘可基於合理一致的分配基準予以分配，則公司資產(例如總部)的部分賬面值會分配至個別現金產生單位，否則分配至最小現金產生單位組別。

倘若減值虧損於其後撥回，資產(或現金產生單位)的賬面值將調升至其經修訂的估計可收回金額，而增加的賬面值不得超過假設該資產(或現金產生單位)在過往年度並無確認減值虧損而應釐定的賬面值。減值虧損的撥回立即在損益中確認。

3. 重大會計政策概要(續)

存貨

存貨按成本值與可變現淨值之較低者入賬。存貨成本按先進先出基準釐定。可變現淨值指存貨估計售價減所有銷售所需成本。

現金及現金等價物

就綜合現金流量表而言，現金及現金等價物包括手頭現金及活期存款、可隨時轉換為已知數額現金、價值變動風險極微及一般自購入後三個月內到期之短期高流動性投資，扣除須按要求償還及構成本集團現金管理不可分割部分之銀行透支。

就綜合財務狀況表而言，現金及現金等價物包括手頭現金及存放於銀行之現金，包括用途不受限制的定期存款及性質與現金相近之資產。

撥備

倘本集團因過往事件而承擔現有責任(法律或推定)，而本集團可能須履行該項責任且責任金額能可靠估計時則會確認撥備。

確認為撥備之金額乃對於報告期末履行現有責任所需代價之最佳估計金額，經考慮有關責任之風險及不明朗因素。倘撥備按估計用以償付現有責任所需的現金流量計量，則其賬面值為該等現金流量之現值(若有關金額時間價值之影響屬重大)。

金融工具

金融資產及金融負債於集團實體成為工具合約條文的訂約方時在綜合財務狀況表中確認。所有金融資產之日常買賣按交易日基準確認及終止確認。日常買賣指須於按市場規則或慣例所確立之時間內交付資產之金融資產買賣。

金融資產及金融負債初始按公允價值計量，惟根據上文香港財務報告準則第15號「客戶合約收益」初步確認之客戶合約所產生貿易應收款項除外。初始確認時，收購或發行金融資產及金融負債直接應佔的交易成本會加入金融資產或金融負債(倘適用)的公允價值或自其中扣減。

實際利率法是計算金融資產或金融負債的攤銷成本以及於相關期間分配利息收入及利息開支的方法。實際利率指將估計未來現金收入及付款(包括構成實際利率不可或缺部分的所有已付或已收費用及手續費、交易成本及其他溢價或折讓)於金融資產或金融負債預期年期或(倘適用)較短期間準確貼現至初始確認時的賬面淨值的利率。

綜合財務報表附註

截至二零二一年十二月三十一日止年度

3. 重大會計政策概要(續)

金融工具(續)

金融資產

金融資產的分類及後續計量

符合下列條件之金融資產其後按攤銷成本計量：

- 金融資產乃於以收取合約現金流量為目的的商業模式內持有；及
- 合約條款於特定日期產生僅為支付本金及未償還本金利息的現金流量。

攤銷成本及利息收入

其後按攤銷成本計量的金融資產的利息收入乃使用實際利息法予以確認。利息收入乃通過將實際利率應用於金融資產總賬面值計算，惟其後出現信貸減值的金融資產除外(見下文)。就其後出現信貸減值的金融資產而言，利息收入乃通過將實際利率應用於自下個報告期起計的金融資產攤銷成本予以確認。倘信貸減值金融工具的信貸風險好轉，使金融資產不再信貸減值，則利息收入在確定資產不再信貸減值後，通過將實際利率應用於自報告期開始時起計的金融資產總賬面值予以確認。

金融資產減值

本集團就受限於香港財務報告準則第9號項下減值之金融資產(包括貿易應收款項)相關的預期信貸虧損(「預期信貸虧損」)確認虧損撥備。預期信貸虧損金額於各報告日期予以更新，以反映信貸風險自初始確認以來的變動。

全期預期信貸虧損指於相關工具預計年期內所有可能的違約事件將產生的預期信貸虧損。相反，12個月預期信貸虧損指於報告日期後12個月內可能發生的違約事件預計產生的該部分全期預期信貸虧損。評估乃根據本集團過往信貸虧損經驗進行，並就債務人特定因素、整體經濟狀況及報告日期當前情況及預測未來情況的評估作出調整。

本集團一直就貿易應收款項確認全期預期信貸虧損。該等資產的預期信貸虧損乃基於其就前瞻性估計作出調整的歷史可觀察違約率使用設有合適分組的撥備矩陣進行集體評估。

對於所有其他工具，本集團按12個月預期信貸虧損等額計量虧損撥備，除非信貸風險自初始確認以來顯著上升，本集團確認全期預期信貸虧損。評估是否應確認全期預期信貸虧損的依據，是自初始確認以來發生違約的可能性或風險顯著上升。

3. 重大會計政策概要(續)

金融工具(續)

金融資產(續)

金融資產減值(續)

(i) 信貸風險顯著上升

評估信貸風險自初始確認以來是否顯著上升時，本集團會比較金融工具於報告日期發生違約的風險與金融工具於初始確認日期發生違約的風險。作出本評估時，本集團會考慮合理及具支持性的定量及定性資料，包括過往經驗及毋須花費過多成本或精力即可獲得的前瞻性資料。

具體而言，自初始確認起，評估信貸風險是否顯著上升時會考慮以下資料：

- 金融工具外部(如有)或內部信貸測評的實際或預期顯著惡化；
- 信貸風險的外部市場指標顯著惡化，例如債務人的信貸息差、信用違約掉期價格顯著上升；
- 商業、金融或經濟情況目前或預期有不利變動，預計將導致債務人履行其債務責任的能力顯著下降；
- 債務人經營業績實際或預期顯著惡化；
- 債務人的監管、經濟或技術環境實際或預期有重大不利變動，導致債務人履行其債務責任的能力顯著下降。

不論上述評估結果如何，本集團均假設合約付款逾期超過90日後信貸風險自初始確認以來顯著上升，除非本集團有合理及具支持性的資料證明事實並非如此則當別論。

本集團定期監控用以確定信貸風險有否顯著上升的標準的成效，並適時對其作出修訂，從而確保有關標準能夠於款項逾期前確定信貸風險顯著上升。

(ii) 違約定義

就內部信貸風險管理而言，本集團認為，倘內部生成或自外部來源獲得之資料顯示債務人不太可能向其債權人(包括本集團)悉數付款(不考慮本集團持有之任何抵押品)，則發生違約事件。

無論上述情形如何，本集團認為，倘金融資產逾期超過90天，則發生違約事件，除非本集團有能說明更寬鬆的違約標準更為合適的合理及具支持性資料，則作別論。

綜合財務報表附註

截至二零二一年十二月三十一日止年度

3. 重大會計政策概要(續)

金融工具(續)

金融資產(續)

金融資產減值(續)

(iii) 信貸減值金融資產

金融資產在一項或多項對該金融資產估計未來現金流量構成不利影響的違約事件發生時出現信貸減值。金融資產出現信貸減值的證據包括有關下列事件的可觀察數據：

- (a) 發行人或借款人出現重大財務困難；
- (b) 違約，如違約或逾期事件；
- (c) 借款人的貸款人出於與借款人財務困難相關的經濟或合約原因而向借款人授予貸款人不會另行考慮的優惠；
- (d) 借款人將有可能面臨破產或進行其他財務重組；或
- (e) 因財務困難而導致該金融資產失去活躍市場。

(iv) 撤銷政策

當有資料顯示對手方陷入嚴重財務困難且並無實際收回的可能時(例如對手方已清盤或進入破產程序時，或倘為貿易應收款項，該等金額逾期超過一年時，以較早發生者為準)，本集團則撤銷金融資產。於在適當情況下考慮法律意見後，已撤銷的金融資產仍可根據本集團的收回程序進行強制執行活動。撤銷構成取消確認事項。任何其後收回於損益中確認。

(v) 預期信貸虧損的計量及確認

預期信貸虧損的計量為違約概率、違約損失率(即違約時的損失程度)及違約風險的函數。違約概率及違約損失率乃基於根據前瞻性資料調整的過往數據評估。預期信貸虧損的預估反映無偏概率加權平均金額，以發生違約的風險為權重確定。

預期信貸虧損通常為根據合約應付本集團的所有合約現金流量與本集團預計收取的現金流量(按初始確認時釐定的實際利率貼現)之間的差額。

倘預期信貸虧損按整體基準計量或迎合個別工具水平證據未必存在的情況，則金融工具按整體基準歸類：

- 金融工具性質(即本集團貿易及其他應收款項和已付租賃按金均評為獨立組別)；
- 逾期狀況；
- 債務人的性質、規模及行業；及
- 外部信貸評級(倘有)。

歸類工作經管理層定期檢討，以確保各組別成份繼續分擔類似信貸風險特點。

3. 重大會計政策概要(續)

金融工具(續)

金融負債及權益工具

由集團實體發行的債務及權益工具根據所簽訂合約安排的內容與金融負債及權益工具的定義分類為金融負債或權益。

利息開支按實際利率基準確認。

金融負債

金融負債於其後使用實際利率法按攤銷成本計量。

權益工具

權益工具為證明本集團經扣除其所有負債後的資產剩餘權益的任何合約。本公司發行的權益工具按所得款項扣除直接發行成本確認。

終止確認

本集團僅於資產現金流量之合約權利屆滿時，或將金融資產及資產所有權之絕大部分風險及回報轉讓予另一實體時終止確認金融資產。

終止確認整項金融資產時，該資產賬面值與已收及應收代價總和之差額於損益確認。

本集團僅於本集團的責任獲解除、取消或屆滿時終止確認金融負債。終止確認的金融負債的賬面值與已付及應付代價之差額於損益確認。

抵銷

倘現時有強制可執行的合法權利抵銷已確認金額，並擬按淨額基準結算或同時變現資產及清償負債，則可抵銷金融資產及金融負債，並於財務狀況表中呈列淨額。

4. 重要會計判斷及估計不確定因素主要來源

應用附註3所述本集團的會計政策時，本公司董事須就顯然未能從其他來源取得的資產及負債賬面值作出判斷、估計及假設。估計及相關假設按過往經驗及其他被視為相關的因素得出。實際結果可能有別於該等估計。

估計及相關假設按持續基準檢討。對會計估計作出修訂時，倘有關修訂僅影響作出修訂期間，則會於當期確認該修訂，倘有關修訂影響作出修訂期間及未來期間，則會於當期及未來期間確認。

綜合財務報表附註

截至二零二一年十二月三十一日止年度

4. 重要會計判斷及估計不確定因素主要來源(續)

應用會計政策的重要判斷

以下為本公司董事在應用本集團會計政策時所作出對於綜合財務報表所確認金額有最重大影響的重要判斷，涉及估計者除外(請參閱下文)。

與客戶簽訂的具多項履約責任的產品及服務銷售合約

本集團已與客戶簽訂銷售其產品及服務的具多項履約責任的合約。該等合約需重大評估及詮釋以釐定適當的會計處理，包括識別履約責任、將交易價格分配至該等安排的履約責任中，尤其是就非單獨出售的產品及服務而言。本集團根據相關情況於該過程中應用重大判斷。

就若干具多項承諾的貨品或服務的合約而言，承諾的貨品或服務之一的獨立的銷售價格屬未知時，本集團已釐定，倘滿足若干要求，使用餘值法將承諾的貨品或服務的獨立的銷售價格估計為合約中其他承諾的貨品或服務的總交易價格與可觀察的獨立的銷售價格之間的差額乃屬適當。鑒於特定情況，本集團基於(其中包括)資料、歷史交易/定價歷史及措施的可用性，應用重大判斷以釐定該方法的適當性。

開發成本

本集團管理層於決定開發成本是否已達到確認要求時作出審慎判斷。由於任何產品開發能否取得經濟效益尚屬未知數，且或會受確認時的未來技術問題所影響，故此乃屬必要之舉。判斷以該成本產生期間所得的最齊備資料作為基礎。

估計不確定因素的主要來源

以下為於報告期末有關未來的主要假設及估計不確定因素的其他主要來源，具有導致須對下個財政年度的資產及負債的賬面值作出重大調整的重大風險。

源自開發活動由內部產生之無形資產(「內部產生之無形資產」)估計可使用年期

本集團管理層釐定其內部產生之無形資產估計可使用年期及相關攤銷開支與減值。估計可使用年期依據性質與功能類似的內部產生之無形資產實際可使用年期歷史經驗，可能由於技術創新及競爭對手為應對嚴重產業活動所採取的措施而出現重大變化。

實際經濟年期可能與估計可使用年期存在差異。倘由於商業與技術環境變動，內部產生之無形資產實際可使用年期少於最初的估計可使用年期，則有關差異可能導致減值並將影響剩餘期間的攤銷開支。

於二零二一年十二月三十一日，內部產生之無形資產的賬面值悉數減值(二零二零年：賬面值2,354,000港元)。內部產生之無形資產可使用年期的詳情已於附註17進行披露。

4. 重要會計判斷及估計不確定因素主要來源(續)

估計不確定因素的主要來源(續)

非金融資產(商譽除外)減值

本集團於各報告期末評估所有非金融資產(包括使用權資產)有否任何減值跡象。具有有限可使用年期之非金融資產在有跡象顯示賬面值可能無法收回時進行減值測試。倘資產的賬面值或現金產生單位超逾其可收回金額(即公允價值減出售成本及使用價值的較高者)，則視為已減值。公允價值減出售成本按自同類資產公平交易中具約束力的銷售交易的可得數據或可觀察市價減出售資產的增量成本計算。倘採用使用價值計算，則管理層須估計資產或現金產生單位的估計未來現金流量，選取合適的貼現率以計算該等現金流量的現值。

商譽之減值

本集團至少每年釐定商譽是否減值。釐定是否減值時須估計獲分配商譽之現金產生單位之公允價值。估計使用價值須本集團對現金產生單位的預期未來現金流量作出估計，亦須選擇適合貼現率以計算該等現金流量的現值。進一步詳情載於財務報表附註16。

5. 收益及分部資料

就資源分配及分部表現評估向本公司執行董事(即「主要經營決策者」)報告的資料主要針對所交付或提供之貨品或服務之類型。主要經營決策者在設定本集團的可呈報分部時並無匯合所識別的經營分部。

具體而言，本集團於香港財務報告準則第8號經營分部項下之可呈報及經營分部如下：

- | | |
|---------------|--|
| 線上備份軟件及相關服務分部 | — 銷售及租賃軟件使用權、提供軟件升級及維護服務、銷售硬件設備及提供其他服務 |
| 信息平台分部 | — 提供信息共享服務及分析工具 |

分部收益及業績

經營分部的會計政策與附註3所述之本集團的會計政策一致。分部業績指各分部所產生的虧損，當中未分配下表所披露與分部並非直接相關的其他收入及其他收益及其他虧損。此乃就資源分配及表現評估而向主要經營決策者匯報的方式。

綜合財務報表附註

截至二零二一年十二月三十一日止年度

5. 收益及分部資料(續)

分部收益及業績(續)

以下為本集團可呈報及經營分部的收益及業績分析：

	截至二零二一年 十二月三十一日止年度			截至二零二零年 十二月三十一日止年度		
	線上備份 軟件及 相關服務 千港元	信息平台 千港元	總計 千港元	線上備份 軟件及 相關服務 千港元	信息平台 千港元	總計 千港元
分部收益 — 外部						
銷售軟件使用權	4,061	—	4,061	7,591	—	7,591
租賃軟件使用權	17,957	—	17,957	22,096	—	22,096
軟件升級及維護服務	21,024	—	21,024	22,236	—	22,236
其他服務	1,168	—	1,168	1,221	—	1,221
銷售硬件設備	—	617	617	—	256	256
信息共享服務收入	—	144	144	—	117	117
認購費用	—	2,903	2,903	—	1,321	1,321
總收益	44,210	3,664	47,874	53,144	1,694	54,838
確認收益的時間						
於一定時間確認	4,128	761	4,889	7,649	373	8,022
隨著時間確認	40,082	2,903	42,985	45,495	1,321	46,816
	44,210	3,664	47,874	53,144	1,694	54,838
分部虧損	(15,665)	(221)	(15,886)	(6,291)	(2,715)	(9,006)
未分配收入及開支						
其他收入			306			4,257
其他(虧損)收益			(349)			49
除稅前虧損			(15,929)			(4,700)

5. 收益及分部資料(續)

分部收益及業績(續)

履約責任

銷售軟件使用權

履約責任於使用權授出的時間點達成，而付款通常於賬單日期到期應付。

租賃軟件使用權

履約責任隨時間達成，而付款通常於賬單日期起計14至30日內到期應付，但通常要求新客戶預繳款項。

本集團採用有權開具發票的可行權宜法，並決定不披露年末客戶合約剩餘履約責任的金額。

軟件升級及維護服務以及若干其他服務類別

履約責任隨時間達成，原因為客戶同時取得並耗用本集團提供的利益，而付款通常於賬單日期到期應付。

銷售硬件設備

銷售硬件設備的履約責任於交付硬件設備的時間點達成，而付款通常於賬單日期到期應付。

信息共享服務收入及若干其他服務類別

履約責任於提供服務的時間點達成，而付款通常於賬單日期到期應付。

認購費用

認購費用的履約責任於認購期間按直線法隨時間確認，原因為客戶同時取得並耗用本集團提供的服務利益，而付款通常於賬單日期到期應付。

分配至客戶合約之餘下履約責任的交易價格

於十二月三十一日分配至餘下履約責任(未達成或部分未達成)的交易價格如下：

	二零二一年 千港元	二零二零年 千港元
預期確認為收益的金額：		
一年內	15,177	14,640
一年後	931	965
	16,108	15,605

分配至餘下有關軟件升級及維護服務的履約責任的交易價格金額預期將於一年後確認為收益，其中履約義務應於兩年內履行。

綜合財務報表附註

截至二零二一年十二月三十一日止年度

5. 收益及分部資料(續)

分部資產及負債

以下為本集團可呈報及經營分部資產與負債的分析：

	於二零二一年十二月三十一日			於二零二零年十二月三十一日		
	線上備份 軟件及 相關服務 千港元	信息平台 千港元	總計 千港元	線上備份 軟件及 相關服務 千港元	信息平台 千港元	總計 千港元
可呈報分部資產						
分部資產	23,237	430	23,667	24,667	352	25,019
對賬：						
未分配資產						
以攤銷成本計量的金融 資產			—			1,563
銀行結餘及現金			62,539			72,850
綜合資產			86,206			99,432
可呈報分部負債						
分部負債	28,109	1,831	29,940	25,187	1,293	26,480

就監察分部表現及各分部間分配資源而言：

- 所有資產均分配至經營分部，惟以組別基準管理的以攤銷成本計量的金融資產以及銀行結餘及現金除外。
- 所有負債均分配至經營分部。

其他分部資料

	截至二零二一年十二月三十一日止年度			截至二零二零年十二月三十一日止年度		
	線上備份軟件 及相關服務 千港元	信息平台 千港元	總計 千港元	線上備份軟件 及相關服務 千港元	信息平台 千港元	總計 千港元
資本支出(附註)	1,478	8	1,486	9,059	23	9,082
折舊及攤銷	4,522	12	4,534	5,737	13	5,750
其他無形資產減值虧損	2,372	—	2,372			
商譽減值虧損	706	—	706			

附註：資本支出包括添置物業、廠房及設備、購買辦公物業的已付按金及其他無形資產(包括該等透過業務合併收購的)。

5. 收益及分部資料(續)

按地理位置劃分的非流動資產

本集團按資產地理位置呈列的非流動資產的分析詳情如下：

	二零二一年 千港元	二零二零年 千港元
香港	8,913	6,663
菲律賓	10,863	11,886
南韓	13	807
	19,789	19,356

非流動資產不包括已付按金以及遞延稅項資產。

按地理位置劃分的收益

本集團來自按地理位置劃分的外部客戶(基於客戶位置釐定)的收益分析詳情如下：

	二零二一年 千港元	二零二零年 千港元
美國	6,511	7,400
其他(附註)	41,363	47,438
	47,874	54,838

附註：包括各年單獨貢獻本集團總收益少於10%的其他國家

有關主要客戶的資料

於兩個年度，概無銷售貢獻超過本集團總收益10%的單個客戶。

6. 其他收入

	二零二一年 千港元	二零二零年 千港元
銀行利息收入	71	866
可退回租賃按金利息收入	28	27
以攤銷成本計量的金融資產利息收入	66	45
政府補貼(附註)	—	3,226
雜項收入	141	93
	306	4,257

附註：政府補貼與由香港特別行政區政府根據「保就業」計劃發放的現金補貼有關。截至二零二零年十二月三十一日止年度，領取及確認約3,226,000港元。

綜合財務報表附註

截至二零二一年十二月三十一日止年度

7. 員工成本及相關開支

	二零二一年 千港元	二零二零年 千港元
董事薪酬(附註11)	8,509	9,775
其他員工成本		
— 薪金、津貼及實物福利和績效及其他花紅	34,481	35,353
— 退休福利計劃供款(不包括董事退休供款)*	1,015	1,138
董事及員工成本總額	44,005	46,266
減：開發成本資本化(附註17)	—	(253)
董事及員工成本總額，扣除開發成本資本化	44,005	46,013
員工相關開支	577	439
員工成本及相關開支	44,582	46,452
計入員工成本及相關開支之研發成本	18,707	17,958

* 本集團作為僱主不會使用沒收的供款以減少現有供款水平。

8. 其他開支

	二零二一年 千港元	二零二零年 千港元
核數師酬金	845	800
廣告及市場營銷開支	1,996	2,728
其他無形資產攤銷	56	1,639
其他無形資產減值	2,372	—
商譽減值	706	—
法律及專業費用	1,567	1,659
物業、廠房及設備折舊	1,528	1,161
使用權資產折舊	2,950	2,950
有關短期租賃之開支	237	249
差餉及物業管理費	598	605
商業信用卡費用	1,267	1,426
水電費	442	348
網頁寄存開支	848	559
其他	3,016	2,637
	18,428	16,761

9. 融資成本

	二零二一年 千港元	二零二零年 千港元
利息開支：		
— 租賃負債	164	298
— 其他借款	81	65
	245	363

10. 所得稅(開支)抵免

	二零二一年 千港元	二零二零年 千港元
即期稅項：		
香港利得稅	(188)	(89)
過往年度超額撥備：		
香港利得稅	14	36
	(174)	(53)
遞延稅項(附註24)	(26)	302
	(200)	249

根據開曼群島及英屬處女群島法例及法規，本集團於各司法權區毋須繳納任何所得稅。

根據兩級制利得稅，本公司其中一間附屬公司須就首2,000,000港元的估計應課稅利潤按8.25%的稅率繳納香港利得稅及須就超過2,000,000港元的估計應課稅利潤按16.5%的稅率繳納香港利得稅。截至二零二一年及二零二零年十二月三十一日止年度，本公司的其他附屬公司須按16.5%的稅率繳納香港利得稅。

根據中華人民共和國(「中國」)企業所得稅法(「企業所得稅法」)及企業所得稅法實施條例，本集團的中國附屬公司於兩個年度內的稅率為25%。由於本集團在中國概無應課稅利潤，故並無於兩個年度內作出中國稅項撥備。

其他司法權區之稅項按有關司法權區之通行稅率計算。

年內所得稅(開支)抵免與綜合損益及其他全面收益表所列除稅前虧損對賬如下：

	二零二一年 千港元	二零二零年 千港元
除稅前虧損	(15,929)	(4,700)
按香港利得稅稅率16.5%計算的稅項	(2,628)	(776)
特別省份或本地機關頒佈的不同稅率	47	98
不可扣稅開支的稅務影響	246	101
毋須課稅收入的稅務影響	(11)	(690)
未確認稅項虧損的稅務影響	2,335	1,133
動用過往稅項虧損	(44)	—
未確認可扣稅暫時差額的稅務影響	367	—
過往年度超額撥備	(14)	(36)
按優惠稅率計算的所得稅	(98)	(79)
年內所得稅開支(抵免)	200	(249)

綜合財務報表附註

截至二零二一年十二月三十一日止年度

11. 董事及主要行政人員薪酬及僱員酬金

根據GEM上市規則及香港公司條例披露要求所披露之年度董事及主要行政人員薪酬如下：

	截至二零二一年十二月三十一日止年度				總計 千港元
	董事袍金 千港元	薪金、津貼 及實物福利 千港元	績效花紅 千港元 (附註iii)	退休福利 計劃供款 千港元	
執行董事					
莊景帆	200	377	—	—	577
莊小霽(附註i)	200	2,968	—	18	3,186
莊小靈	200	3,420	—	18	3,638
非執行董事					
莊小霽(附註ii)	200	298	—	10	508
	800	7,063	—	46	7,909
獨立非執行董事					
黃楚基	200	—	—	—	200
黃佩文	200	—	—	—	200
黃有成	200	—	—	—	200
	600	—	—	—	600
董事薪酬總額	1,400	7,063	—	46	8,509

11. 董事及主要行政人員薪酬及僱員酬金(續)

	截至二零二零年十二月三十一日止年度				總計 千港元
	董事袍金 千港元	薪金、津貼 及實物福利 千港元	績效花紅 千港元 (附註iii)	退休福利 計劃供款 千港元	
執行董事					
莊景帆	200	537	36	—	773
莊小霽(附註i)	200	3,124	208	18	3,550
莊小靈	200	3,600	240	18	4,058
莊小霽(附註ii)	200	540	36	18	794
	800	7,801	520	54	9,175
獨立非執行董事					
黃楚基	200	—	—	—	200
黃佩文	200	—	—	—	200
黃有成	200	—	—	—	200
	600	—	—	—	600
董事薪酬總額	1,400	7,801	520	54	9,775

上述執行董事、非執行董事及獨立非執行董事薪酬主要是彼等作為本公司或其附屬公司董事提供服務的酬金。

附註：

- i) 莊小霽先生亦為本公司主要行政人員，上文所披露彼之薪酬包括彼作為主要行政人員提供服務的薪酬。
- ii) 莊小霽女士於二零二一年七月十六日由執行董事調任為非執行董事。上文披露之薪酬包括彼作為執行董事及非執行董事提供服務的薪酬。
- iii) 績效花紅乃由本公司董事會(「董事會」)根據本集團兩個年度的表現釐定。

年內，概無有關董事或主要行政人員放棄或同意放棄任何酬金的安排。

綜合財務報表附註

截至二零二一年十二月三十一日止年度

11. 董事及主要行政人員薪酬及僱員酬金(續)

僱員酬金

截至二零二一年十二月三十一日止年度，本集團五名最高薪人士包括兩名(二零二零年：兩名)董事，彼等之薪酬詳情載於上文。截至二零二一年十二月三十一日止年度，餘下三名(二零二零年：三名)人士之薪酬如下：

	二零二一年 千港元	二零二零年 千港元
薪金、津貼及實物福利	3,518	3,848
績效及其他花紅	—	174
退休福利計劃供款	54	54
	3,572	4,076

屬於以下薪酬範圍的最高薪酬僱員(並非本公司董事)人數如下：

	僱員人數	
	二零二一年	二零二零年
無至1,000,000港元	1	—
1,000,001港元至1,500,000港元	2	2
1,500,001港元至2,000,000港元	—	1
	3	3

於兩個年度，本集團並無向任何董事或最高薪人士支付任何酬金，作為招攬加入或於加入本集團時的獎勵或作為離職補償。

12. 股息

於兩個年度，本公司並無向本公司普通股股東派付或擬派股息，且自報告期末以來亦無擬派任何股息。

13. 母公司普通股權持有人應佔每股虧損

母公司普通股權持有人應佔每股基本及攤薄虧損基於下列數據計算：

	二零二一年 千港元	二零二零年 千港元
母公司普通股權持有人應佔虧損	(15,673)	(3,664)

	二零二一年 千股	二零二零年 千股
股份數目		
計算每股基本及攤薄虧損所用普通股加權平均數目	2,000,000	2,000,000

本集團於截至二零二一年及二零二零年十二月三十一日止年度並無發行任何具潛在攤薄的普通股。

14. 物業、廠房及設備

	於持作自用 物業的擁有權 權益 千港元	租賃物業 裝修 千港元	傢俬、 裝置及設備 千港元	汽車 千港元	總計 千港元
成本					
於二零二零年一月一日	2,796	3,300	5,347	151	11,594
添置	7,844	1,115	1,414	—	10,373
撤銷	—	—	(305)	—	(305)
匯兌調整	534	50	28	—	612
於二零二零年十二月三十一日及 二零二一年一月一日	11,174	4,465	6,484	151	22,274
添置	—	—	1,486	—	1,486
撤銷	—	—	(2,058)	—	(2,058)
匯兌調整	(608)	(74)	(51)	—	(733)
於二零二一年十二月三十一日	10,566	4,391	5,861	151	20,969
累計折舊					
於二零二零年一月一日	158	3,090	4,683	131	8,062
年內撥備	421	181	539	20	1,161
撤銷時對銷	—	—	(299)	—	(299)
匯兌調整	34	10	9	—	53
於二零二零年十二月三十一日及 二零二一年一月一日	613	3,281	4,932	151	8,977
年內撥備	421	281	826	—	1,528
撤銷時對銷	—	—	(2,030)	—	(2,030)
匯兌調整	(32)	(14)	(13)	—	(59)
於二零二一年十二月三十一日	1,002	3,548	3,715	151	8,416
賬面值					
於二零二一年十二月三十一日	9,564	843	2,146	—	12,553
於二零二零年十二月三十一日	10,561	1,184	1,552	—	13,297

上述物業、廠房及設備項目乃於下列估計可使用年期以直線法計提折舊：

於持作自用物業的擁有權權益	位於租賃土地上之樓宇按其尚未屆滿租期及估計可使用年期(自落成日期起計不超過50年)兩者中較短的期間折舊
租賃物業裝修	五年
傢俬、裝置及設備	三至四年
汽車	三至四年

本集團於菲律賓的於持作自用物業的擁有權權益根據中期租約持有。

綜合財務報表附註

截至二零二一年十二月三十一日止年度

15. 租賃

本集團作為承租人

本集團擁有若干辦公室、停車位及汽車(用於日常經營)的租賃合約。辦公室租賃的租期通常為一至三年，而停車位的租期通常為一至兩年。汽車的租期為60個月。一般而言，本集團不得在本集團以外轉讓及轉租租賃資產。

(a) 使用權資產

本集團使用權資產之賬面值及年內變動如下：

	辦公室物業 及停車位 千港元	汽車 千港元	總計 千港元
於二零二零年一月一日	5,712	75	5,787
添置	88	—	88
折舊開支	(2,900)	(50)	(2,950)
於二零二零年十二月三十一日及 二零二一年一月一日	2,900	25	2,925
添置	7,014	247	7,261
折舊開支	(2,900)	(50)	(2,950)
於二零二一年十二月三十一日	7,014	222	7,236

於二零二一年十一月十二日，本公司全資附屬公司亞勢香港(作為承租人)與本公司關連人士Assets Sino Investments (HK) Limited(作為業主)訂立重續租賃協議(「重續租賃協議」)，內容有關租賃辦公室，租期自二零二二年一月一日起至二零二三年十二月三十一日止為期兩年，自重續租賃協議租期屆滿起可選擇重續租賃協議一年。根據重續租賃協議，月租為210,000港元(不包括差餉、地租及管理費)。該關連方交易亦構成GEM上市規則第20章所界定的關連交易。

使用權資產於租期及資產的估計可使用年期內(以較短者為準)按直線法折舊如下：

辦公室物業及停車位	三年
汽車	三至四年

(b) 租賃負債

租賃負債之賬面值及年內變動如下：

	二零二一年 千港元	二零二零年 千港元
於一月一日之賬面值	3,041	5,874
添置	7,189	88
年內確認之利息增加	164	298
付款	(3,222)	(3,219)
於十二月三十一日之賬面值	7,172	3,041
分析如下：		
即期部分	2,266	3,041
非即期部分	4,906	—

15. 租賃(續)

本集團作為承租人(續)

(c) 就租賃於損益內確認的金額如下：

	二零二一年 千港元	二零二零年 千港元
租賃負債利息	164	298
使用權資產折舊費用	2,950	2,950
短期租賃開支	237	249
於損益內確認的總金額	3,351	3,497

16. 商譽

	千港元
於二零二零年一月一日、二零二零年十二月三十一日及 二零二一年一月一日之成本及賬面淨值	706
年內減值	(706)
二零二一年十二月三十一日之成本及賬面淨值	—

商譽減值測試

透過業務合併獲得的商譽已被分配至南韓的線上備份軟件現金產生單位(「南韓現金產生單位」)作減值測試。

南韓現金產生單位

南韓現金產生單位的可收回金額乃根據使用價值計算採用現金流量預測(以管理層批准的五年期財務預算為基礎進行計算)而釐定。現金流量預測採用之貼現率為19.7%(二零二零年：19.7%)。推算超過五年期之現金流量採用的增長率為2.0%(二零二零年：2.0%)。該比率並未超過相關市場的長期平均增長率。

截至二零二一年十二月三十一日止年度，持續的新型冠狀病毒疫情(包括南韓因德爾塔及奧密克戎變體病毒爆發的疫情)對南韓現金產生單位的業務及運營產生史無前例的負面影響。其對南韓現金產生單位未來前景的影響僅能在支持年末減值審閱的戰略規劃及預算程序後予以確定。考慮到潛在外部挑戰及預期業務及市場發展，管理層根據當前使用價值估計，南韓現金產生單位於報告期末的可收回金額與先前估計相比大幅減少，導致本年度因於線上備份軟件及相關服務分部中分配至南韓現金產生單位的商譽和若干其他無形資產(附註17)的全部減值而產生的減值虧損分別確認為約706,000港元及74,000港元。

計算南韓現金產生單位於二零二一年十二月三十一日及二零二零年十二月三十一日的使用價值時，本集團已使用多項假設。管理層按其現金流量預測進行分配至南韓現金產生單位的商譽及其他無形資產減值測試所依據之各主要假設載述如下：

預算收入 — 用作釐定預算收入所指定價值之基準為緊接預算年度前一年達致的收入，並已就預期效率提升及預期業務及市場發展而調高。

貼現率 — 所使用之貼現率為未計稅項前及反映與南韓現金產生單位有關之特定風險。

綜合財務報表附註

截至二零二一年十二月三十一日止年度

17. 其他無形資產

	開發成本 千港元	客戶關係 千港元	總計 千港元
成本			
於二零二零年一月一日	6,775	167	6,942
添置	253	—	253
於二零二零年十二月三十一日、二零二一年一月一日及 二零二一年十二月三十一日	7,028	167	7,195
攤銷及減值			
於二零二零年一月一日	3,128	—	3,128
年內撥備	1,546	93	1,639
於二零二零年十二月三十一日	4,674	93	4,767
年內撥備	—	56	56
年內減值	2,354	18	2,372
於二零二一年十二月三十一日	7,028	167	7,195
賬面值			
於二零二一年十二月三十一日	—	—	—
於二零二零年十二月三十一日	2,354	74	2,428

其他無形資產指開發線上備份軟件(例如內部產生的無形資產)及獲得客戶關係所產生的資本化開發成本。資本化開發成本主要為開發活動直接應佔的僱員相關成本。於二零二零年十二月三十一日的開發成本2,354,000港元包括本集團新一代核心備份產品(「第九版」)。本集團於二零二二年一月推出第九版。

內部產生的無形資產具有有限可使用年期並於推出相應產品後按兩年的估計可使用年期以直線法攤銷。過往年度的客戶關係乃通過業務合併獲得。客戶關係具有有限可使用年期，並按三年的估計可使用年期以直線法攤銷。客戶關係被分配至南韓的線上備份軟件現金產生單位。有關減值測試的詳情載於財務報表附註16。

由於持續的新型冠狀病毒疫情，包括德爾塔及奧密克戎變種的爆發，財務年度下半年的外部營商環境劇烈惡化。提供同類產品的競爭對手日益增加，並帶來激烈競爭，加上預計需求下降以及營運成本不斷增加，均對預期由資本化開發成本中獲得的預計現金流量產生負面影響。因此，已重新估算及減少過往年度基於財務預算的預計現金流量之假設，以在資本化開發成本的減值評估中反映當前對未來前景之評估。所得最低可收回金額乃按資本化開發成本的使用價值估計，採用15%的貼現率釐定(二零二零年：15%)。這導致就於線上備份軟件及相關服務分部中的資本化開發成本確認減值虧損2,354,000港元。

18. 存貨

	二零二一年 千港元	二零二零年 千港元
成品	76	93

19. 貿易及其他應收款項／已付按金

	二零二一年 千港元	二零二零年 千港元
流動資產		
貿易應收款項 — 賬齡為30天內，以發票日期為準	1,487	2,121
租金及水電費按金	293	1,017
預付經營開支及其他應收款項	1,416	1,219
總計	3,196	4,357
非流動資產		
已付按金	465	13

本集團的貿易應收款項包括應收客戶及信用卡公司的款項。本集團一般透過互聯網銷售，款項通常須於交付軟件使用權及提供服務之前支付。對於按隨付隨用基準收取客戶每月許可費的軟件使用權租賃，本集團授予該等客戶14至30天的信貸期。

於二零二一年十二月三十一日及二零二零年十二月三十一日的貿易及其他應收款項以及已付按金減值評估的詳情載於附註29。

20. 以攤銷成本計量的金融資產

於二零二零年十二月三十一日，本集團以攤銷成本計量的金融資產為固定到期日的債務證券，以美元計值，固定年利率為8.9%。

21. 銀行結餘及現金

於二零二一年及二零二零年十二月三十一日，銀行結餘按介乎0.001%至0.25%（二零二零年：0.01%至2.50%）的市場年利率計息。

22. 其他應付款項及應計費用

	二零二一年 千港元	二零二零年 千港元
應計員工成本及相關開支	2,583	4,002
其他應付款項及應計經營開支	1,845	1,504
總計	4,428	5,506

其他應付款項為不計息。根據發票日期，其他應付款項的賬齡少於一年。

綜合財務報表附註

截至二零二一年十二月三十一日止年度

23. 合約及其他負債

	附註	二零二一年 千港元	二零二零年 千港元
合約負債	(a)	16,108	15,605
其他		296	287
總計		16,404	15,892
即期		15,177	14,640
非即期		1,227	1,252
		16,404	15,892

附註：

(a) 合約負債之詳情載列如下：

	二零二一年 十二月三十一日 千港元	二零二零年 十二月三十一日 千港元	二零二零年 一月一日 千港元
來自客戶的預收款項			
銷售軟件使用權	184	15	—
租賃軟件使用權	437	503	601
軟件升級及維護服務	13,376	13,445	12,374
其他服務	485	563	641
信息共享服務收入	428	421	358
認購費用	1,198	658	118
合約負債總額	16,108	15,605	14,092

合約負債包括銷售軟件使用權、租賃軟件使用權、軟件升級及維護服務、信息共享服務收入、認購費用及其他服務的短期預收款項。於二零二一年合約負債的增加乃主要由於信息平台的認購費用有關的預收客戶款項增加。於二零二零年合約負債的增加乃主要由於與提供軟件升級及維護服務有關的預收客戶款項增加。

下表列示於本年度內與結轉合約負債有關的已確認收益金額。

於年初計入合約負債結餘的已確認收益	二零二一年 千港元	二零二零年 千港元
銷售軟件使用權	15	—
租賃軟件使用權	503	601
軟件升級及維護服務	11,693	11,273
其他服務	563	641
信息共享服務收入	421	358
認購費用	658	118
	13,853	12,991

影響已確認合約負債金額的主要付款條款如下：

- **來自客戶的貿易及其他按金以及預收軟件升級及維護服務**
本集團於提供服務前收取按金時，將在合約初期產生合約負債，直至就相關合約確認的收益超過按金金額為止。

24. 遞延稅項資產／負債

本年度及過往年度已確認之主要遞延稅項資產及負債及其相關變動如下：

遞延稅項負債

	超過相關折舊 之折舊撥備 千港元	無形資產加速 稅項攤銷 千港元	總計 千港元
於二零二零年一月一日	15	602	617
扣除(計入)自損益(附註10)	27	(214)	(187)
於二零二零年十二月三十一日	42	388	430
扣除(計入)自損益(附註10)	26	(388)	(362)
於二零二一年十二月三十一日	68	—	68

遞延稅項資產

	超過相關折舊 撥備之折舊 千港元	存貨的 未變現利潤 千港元	可用於抵銷 未來應課稅 利潤的虧損 千港元	總計 千港元
於二零二零年一月一日	256	158	—	414
(扣除)計入自損益(附註10)	(61)	(17)	193	115
於二零二零年十二月三十一日	195	141	193	529
扣除自損益(附註10)	(195)	—	(193)	(388)
於二零二一年十二月三十一日	—	141	—	141

就呈列綜合財務狀況表而言，若干遞延稅項資產及負債已予以抵銷。以下為就財務報告目的而作出的遞延稅項結餘分析：

	二零二一年 千港元	二零二零年 千港元
於綜合財務狀況表確認的遞延稅項資產淨額	141	141
於綜合財務狀況表確認的遞延稅項負債淨額	(68)	(42)

綜合財務報表附註

截至二零二一年十二月三十一日止年度

24. 遞延稅項資產／負債(續)

本集團於香港產生的稅項虧損約為48,026,000港元(二零二零年：36,000,000港元)(有待香港稅務局同意)，該等稅項虧損可無限期用作抵銷產生虧損的公司在香港產生的未來應課稅利潤。本集團在中國大陸、南韓、台灣及新加坡產生的稅項虧損分別約為295,000港元(二零二零年：291,000港元)、865,000港元(二零二零年：1,556,000港元)、222,000港元(二零二零年：18,000港元)及191,000港元(二零二零年：43,000港元)，該等稅項虧損將分別可於一至五年、一年、十年及無限期內，用作抵銷未來應課稅利潤。

於二零二零年十二月三十一日，就一間附屬公司於香港產生之未使用稅項虧損1,168,000港元中確認遞延稅項資產193,000港元，以抵銷於該日的應課稅暫時差額。此外，尚未就已持續一段時間錄得虧損的附屬公司產生的其他未使用稅項虧損確認遞延稅項資產，且被視為不大可能有可動用稅項虧損抵銷之應課稅利潤。

25. 其他借款

	實際年利率 %	到期	其他借款 千港元
於二零二一年十二月三十一日			
即期			
其他貸款 — 無抵押(附註(a))	4.6	2022	1,749
於二零二零年十二月三十一日			
即期			
其他貸款 — 無抵押(附註(a))	4.6	2021	1,811

附註：

(a) 本集團的其他借款以韓元(「韓元」)計值且為無抵押並按浮動市場利率計息。

26. 股本

	股份數目	股本 千港元
每股面值0.01港元的普通股		
法定：		
於二零二零年十二月三十一日及二零二一年十二月三十一日	10,000,000,000	100,000
已發行：		
於二零二零年十二月三十一日及二零二一年十二月三十一日	2,000,000,000	20,000

27. 退休福利計劃

本集團為所有在香港的合資格僱員設有強制性公積金計劃(「強積金計劃」)。僱主及僱員雙方均根據各僱員之有關收入的5%作出供款。強積金計劃的資產與本集團的資產分開處理，並由獨立受託人所控制的基金持有。於本年度內，自強積金計劃產生並於損益扣除(經資本化開發成本後)的退休福利計劃供款為1,061,000港元(二零二零年：1,186,000港元)。

28. 資本風險管理

本集團透過在債務與權益之間作出最佳平衡管理其資金，確保本集團實體能持續經營，同時盡量增加股東的回報。本集團的整體策略與去年保持不變。

本集團的資本架構包括已發行股本、股份溢價及儲備。

本公司董事不時檢討資本架構。檢討時，本公司董事考慮資本成本及各類資本的相關風險。根據本公司董事的建議，本集團將透過支付股息、發行新股份、新債務或贖回現有債務來平衡其整體資本架構。

本集團採用負債比率監控資本，該比率乃以其他計息借款總額除以總權益基準計量。於二零二一年十二月三十一日，本集團的資產負債比率約為3.1%(二零二零年：2.5%)。

29. 金融工具

a. 金融工具類別

於報告期末，各類金融工具的賬面值如下：

金融資產

	按攤銷成本計量的 金融資產	
	二零二一年 千港元	二零二零年 千港元
計入貿易及其他應收款項／已付按金的金融資產	2,442	3,471
以攤銷成本計量的金融資產	—	1,563
銀行結餘及現金	62,539	72,850
	64,981	77,884

綜合財務報表附註

截至二零二一年十二月三十一日止年度

29. 金融工具(續)

a. 金融工具類別(續)

金融負債

	按攤銷成本計量的 金融負債	
	二零二一年 千港元	二零二零年 千港元
計入其他應付款項及應計費用的金融負債	1,845	1,504
租賃負債	7,172	3,041
其他借款	1,749	1,811
	10,766	6,356

b. 金融工具的公允價值

於報告期末，本集團的金融資產及負債的賬面值與其公允價值合理相若。

管理層已評估計入貿易及其他應收款項／已付按金的金融資產、以攤銷成本計量的金融資產、銀行結餘及現金、計入其他應付款項及應計費用的金融負債以及其他借款的公允價值與其賬面值相若，主要由於該等工具的到期日較短或貼現影響並不重大。

c. 財務風險管理目標及政策

本集團的金融工具包括貿易及其他應收款項、已付按金、以攤銷成本計量的金融資產、銀行結餘及現金、其他應付款項及應計費用、租賃負債以及其他借款。該等金融工具的詳情載於各自的附註。與該等金融工具有關的風險包括市場風險(利率風險及貨幣風險)、信貸風險及流動資金風險。減輕該等風險的政策載列於下文。本公司董事管理及監察該等風險以確保可及時及有效地實施適當措施。

市場風險

本集團活動主要承受利率、外幣匯率變動的財務風險。各類市場風險詳情如下：

(i) 利率風險管理

本集團因應市場利率變動而承受之風險主要與本集團按浮動利率計息之其他借款有關。

由於利率變動有限，利率變動產生的財務影響微不足道，故並無就銀行結餘編製敏感度分析。

29. 金融工具(續)

c. 財務風險管理目標及政策(續)

市場風險(續)

(i) 利率風險管理(續)

下表載列在所有其他變量維持不變之情況下，本集團之除稅前虧損(透過按浮動利率計息之其他借款的影響)對利率之合理可能變動之敏感度。

	基點增加/ (減少)	除稅前虧損 增加/(減少) 千港元
二零二一年		
韓元	(50)	(9)
韓元	50	9
二零二零年		
韓元	(50)	(9)
韓元	50	9

除累計虧損外，對本集團權益概無任何影響。

(ii) 貨幣風險

本集團面臨交易貨幣風險。此風險主要源自於營運單位使用本集團營運單位功能貨幣以外貨幣賺取之收益及/或產生之成本及開支。本集團並無使用任何衍生合約對沖其貨幣風險。本公司董事透過密切監察外幣匯率變動及於有需要時考慮對沖重大外幣風險管理其貨幣風險。

本集團以本集團營運單位功能貨幣以外貨幣計值的貨幣資產於報告期末的賬面值主要以美元計值。由於港元與美元於窄幅範圍內浮動，本集團預期美元兌港元的匯率將不會有任何重大波動。因此，管理層認為本集團的美元外匯風險頗低。

綜合財務報表附註

截至二零二一年十二月三十一日止年度

29. 金融工具(續)

c. 財務風險管理目標及政策(續)

信貸風險及減值評估

於二零二一年及二零二零年十二月三十一日，就本集團因對手方未能履行責任而招致的財務損失而言，本集團承擔的最大信貸風險來自綜合財務狀況表及財務狀況表所載的相應已確認金融資產的賬面值。

為將信貸風險減至最低，本集團管理層已委派團隊，負責釐定信貸限額、信貸審批及其他監控程序，以確保採取跟進措施收回逾期債務。此外，本集團於報告期末檢討各類金融資產的可收回金額，以確保就不可收回金額確認足夠減值虧損。此外，應用香港財務報告準則第9號後，本集團根據預期信貸虧損模式基於撥備矩陣對貿易結餘進行減值評估。

銀行結餘的信貸風險有限，原因是對手方均為獲國際信貸評級機構給予高度信貸評級的銀行。

為管理其他應收款項及已付租賃按金產生的風險，本集團僅與信譽良好的人士進行交易，該等人士並無違約記錄且近期擁有充分償付合約現金流量負債的能力。其他應收款項及已付租賃按金的信貸風險有限，原因是對手方均為獲管理層給予高度內部信貸評級的個人。據管理層評估，其他應收款項及已付租賃按金之預期信貸虧損並不重大。

於二零二一年及二零二零年十二月三十一日，貿易應收款項涉及大量客戶，該等客戶遍佈多個行業及地區。概無單個客戶的貿易應收款項佔本集團應收貿易款項總額的10%以上。本集團並無任何其他高度集中的信貸風險。本公司董事密切監控客戶的後續結算情況。就此而言，本公司董事認為本集團的集中信貸風險大幅減少。

作為本集團信貸風險管理的一部分，本集團透過債務人的賬齡評估其客戶關於線上備份軟件及相關服務分部的減值。此乃由於大量有共同風險特徵的客戶，而該風險特徵代表客戶根據合約條款悉數付款的能力。截至二零二一年及二零二零年十二月三十一日止年度，鑒於並無客戶出現重大違約及前瞻性估計的影響並不重大，本集團的線上備份軟件及相關服務分部客戶的預期虧損率極低。於二零二一年十二月三十一日及於二零二零年十二月三十一日，貿易應收款項為當期且無逾期。貿易應收款項的估計預期信貸虧損並不重大。管理層會定期檢討相關組別，以確保及時更新特定債務人的相關資料。

截至二零二一年十二月三十一日止年度，並無根據撥備矩陣計提貿易應收款項減值撥備(二零二零年：無)。

29. 金融工具(續)

c. 財務風險管理目標及政策(續)
信貸風險及減值評估(續)

於二零二一年十二月三十一日的最高風險及年結階段分析

	12個月預期 信貸虧損	全期預期信貸虧損			總計 千港元
	第一階段	第二階段	第三階段	簡化方法	
	千港元	千港元	千港元	千港元	
貿易應收款項	—	—	—	1,487	1,487
計入其他應收款項及已付按金的 金融資產					
— 正常*	955	—	—	—	955
銀行結餘及現金					
— 尚未逾期	62,539	—	—	—	62,539
	63,494	—	—	1,487	64,981

於二零二零年十二月三十一日的最高風險及年結階段分析

	12個月預期 信貸虧損	全期預期信貸虧損			總計 千港元
	第一階段	第二階段	第三階段	簡化方法	
	千港元	千港元	千港元	千港元	
貿易應收款項	—	—	—	2,121	2,121
計入其他應收款項及已付按金的 金融資產					
— 正常*	1,350	—	—	—	1,350
以攤銷成本計量的金融資產					
— 正常*	1,563	—	—	—	1,563
銀行結餘及現金					
— 尚未逾期	72,850	—	—	—	72,850
	75,763	—	—	2,121	77,884

* 倘計入其他應收款項及已付按金的金融資產以及以攤銷成本計量的金融資產的信貸質素在未逾期時被視為「正常」，並且概無資料顯示金融資產自初始確認以來信貸風險顯著增加。否則，金融資產的信貸質素被認為「呆賬」。

綜合財務報表附註

截至二零二一年十二月三十一日止年度

29. 金融工具(續)

c. 財務風險管理目標及政策(續)

流動資金風險

在管理流動資金風險方面，本集團監察及維持管理層認為充足的現金及現金等價物水平，以向本集團的營運提供資金及減輕現金流量波動的影響。

下表詳列本集團金融負債餘下的合約到期情況。該表乃按本集團須付款的最早日期以金融負債中的未貼現現金流量為基準編製。

	於要求時或 一年內償還 千港元	一至五年 千港元	總計 千港元
於二零二一年十二月三十一日			
非衍生金融負債			
計入其他應付款項及應計費用的金融負債	1,845	—	1,845
租賃負債	2,625	5,283	7,908
其他借款	1,829	—	1,829
	6,299	5,283	11,582
於二零二零年十二月三十一日			
非衍生金融負債			
計入其他應付款項及應計費用的金融負債	1,504	—	1,504
租賃負債	3,177	—	3,177
其他借款	1,894	—	1,894
	6,575	—	6,575

30. 綜合現金流量表附註

(a) 主要非現金交易

於年內，本集團就辦公室、停車位及汽車租賃安排之使用權資產及租賃負債的非現金添置分別為7,261,000港元(二零二零年：88,000港元)及7,189,000港元(二零二零年：88,000港元)。

(b) 下表詳述本集團因融資活動而產生的負債變動，包括現金及非現金變動。因融資活動而產生的負債指現金流量或未來現金流量將就其於本集團綜合現金流量表中分類為融資活動產生的現金流量的負債。

	租賃負債 千港元	其他借款 千港元
於二零二一年一月一日	3,041	1,811
融資現金流量變動	(3,058)	72
新租約	7,189	—
利息開支	164	81
分類為融資現金流量的已付利息	(164)	(81)
外匯變動	—	(134)
於二零二一年十二月三十一日	7,172	1,749

	租賃負債 千港元	其他借款 千港元
於二零二零年一月一日	5,874	1,340
融資現金流量變動	(2,921)	362
新租約	88	—
利息開支	298	65
分類為融資現金流量的已付利息	(298)	(65)
外匯變動	—	109
於二零二零年十二月三十一日	3,041	1,811

綜合財務報表附註

截至二零二一年十二月三十一日止年度

31. 購股權計劃

本公司於二零一五年九月四日採納一項購股權計劃(「該計劃」)，主要旨在鼓勵或獎勵對本集團作出貢獻或潛在貢獻的合資格人士。合資格人士包括但不限於本集團股東、董事、僱員、業務合作夥伴、客戶及供應商。

董事會可按董事會釐定之價格授出可認購本公司股份的購股權，惟不得低於以下各項的最高者：(i)於授出日期(必須為交易日)在聯交所日報表所列每股股份的收市價；(ii)於緊接授出日期前五個交易日在聯交所日報表所列每股股份的平均收市價；及(iii)於授出日期每股股份的股份面值。

未經本公司股東事先批准的情況下，根據該計劃可能授出的購股權涉及的股份總數不得超過本公司任何時候已發行股份的10%，且於任何一年內向任何人士可能授出的購股權所涉及的股份數目不得超過本公司任何時候已發行股份的1%。

該計劃將自其採納日期起計10年內有效。已授出之購股權可自授出日期起21個營業日內獲接納。於接納授出購股權要約時須支付代價1港元。購股權可於發出授出購股權要約當日行使，惟無論如何不得遲於自購股權要約授出日期起計10年。

該計劃於兩個年度內並無授出購股權。於二零二一年及二零二零年十二月三十一日，該計劃項下並無任何尚未行使之購股權。

32. 關連方交易

(a) 與一名關連方之交易：

本集團於年內已與一名關連方訂立以下重大交易：

關連公司名稱	交易性質	二零二一年 千港元	二零二零年 千港元
Assets Sino Investments (HK) Limited*	租賃付款	3,120	3,120

* Assets Sino Investments (HK) Limited受本公司若干股東及董事共同控制，因此為本集團的關連方。

該關連方交易亦構成GEM上市規則第20章所界定的持續關連交易。

(b) 主要管理人員的報酬：

年內主要管理人員(包括全體董事及主要行政人員，彼等酬金載於附註11)酬金如下：

	二零二一年 千港元	二零二零年 千港元
短期福利	11,981	13,743
離職後福利	100	108
	12,081	13,851

33. 附屬公司詳情

於二零二一年及二零二零年十二月三十一日，本公司持有的附屬公司詳情如下：

附屬公司名稱	註冊成立/ 註冊/營運地點	已發行及 繳足股本/註冊資本	本集團所持股權 應佔百分比		主要業務
			二零二一年	二零二零年	
亞勢系統有限公司	香港	普通股1,000,000港元	100%	100%	投資控股及透過互聯網向客戶提供線上備份軟件解決方案
Ahsay Systems Corporation (SG) Pte. Ltd.	新加坡	普通股100,000新加坡元	100%	100%	透過互聯網向客戶提供線上備份軟件解決方案
Ahsay Korea Co., Ltd.	南韓	普通股575,000,000韓元	52.17%	52.17%	透過互聯網向客戶提供線上備份軟件解決方案
亞勢軟件(重慶)有限公司*	中國大陸	註冊資本人民幣100,000元	100%	100%	暫停營運
Alpha Heritage Holdings Limited	英屬處女群島	普通股1美元	100%	100%*	投資控股
Apex Ace Investments Limited	英屬處女群島	普通股1美元	100%	100%*	投資控股
亞勢服務中心有限公司	香港	普通股3,700,000港元	100%	100%	透過菲律賓代表處向一間同系附屬公司提供服務
Ahsay Investments Limited	香港	普通股1港元	100%	100%	投資控股
Ahsay Operation Centre Limited	香港	普通股310,000港元	100%	100%	透過菲律賓代表處向一間同系附屬公司提供服務
CloudBacko Corporation	英屬處女群島/ 香港	普通股10美元	100%	100%	透過互聯網向客戶提供線上備份軟件解決方案
Hekman Limited	英屬處女群島	普通股10美元	100%	100%	投資控股
Kintips Limited	香港	普通股10,000港元	100%	100%	提供信息共享服務及分析工具
台灣亞勢備份軟件有限公司	台灣	普通股500,000新台幣	100%	100%	透過互聯網向客戶提供線上備份軟件解決方案

* 除本公司直接持有的附屬公司外，該等附屬公司由本公司附屬公司間接持有。

根據中國法律註冊為外商獨資企業。

於兩個年度末，概無附屬公司發行任何債務證券。

綜合財務報表附註

截至二零二一年十二月三十一日止年度

34. 本公司財務資料

資產及負債

	二零二一年 千港元	二零二零年 千港元
流動資產		
應收附屬公司款項	79,283	79,450
應收款項、按金及預付款項	156	150
銀行結餘及現金	137	127
	79,576	79,727
淨資產	79,576	79,727
資本及儲備		
股本	20,000	20,000
儲備	59,576	59,727
	79,576	79,727

儲備

	股份溢價 千港元	累計 虧損 千港元	總計 千港元
於二零二零年一月一日	72,435	(12,556)	59,879
年內虧損及其他全面虧損	—	(152)	(152)
於二零二零年十二月三十一日及二零二一年一月一日	72,435	(12,708)	59,727
年內虧損及其他全面虧損	—	(151)	(151)
於二零二一年十二月三十一日	72,435	(12,859)	59,576

財務概要

本集團於過去五個財政年度的業績及資產與負債概要摘錄自己刊發經審核綜合財務報表，詳情如下：

	截至十二月三十一日止年度				
	二零二一年 千港元	二零二零年 千港元	二零一九年 千港元	二零一八年 千港元	二零一七年 千港元
業績					
收益	47,874	54,838	59,091	63,014	57,610
年內淨(虧損)利潤	(16,129)	(4,451)	(530)	7,860	(680)
	於十二月三十一日				
	二零二一年 千港元	二零二零年 千港元	二零一九年 千港元	二零一八年 千港元	二零一七年 千港元
資產與負債					
總資產	86,206	99,432	107,345	100,388	92,175
總負債	(29,940)	(26,480)	(30,507)	(23,236)	(22,869)
總權益	56,266	72,952	76,838	77,152	69,306

附註：

上述概要並不構成經審核綜合財務報表的一部分。